

Megalapozó dokumentum

Belterületi útszakaszok fejlesztése Kisújszálláson

projekt javaslat

a

**A Terület- és Településfejlesztési Operatív Program Plusz keretében megvalósítandó
belterületi utak fejlesztése**

című

TOP_Plusz-1.2.3-21

kódszámú

felhíváshoz.

Készült: 2022. 05. 31.

TARTALOMJEGYZÉK

1. ILLESZKEDÉS A TOP PLUSZ CÉLJAIHOZ.....	3.
2. SZAKMAI INDOKOLTSÁG, MEGALAPOZOTTSÁG	6.
3. FENNTARTHATÓSÁG, HORIZONTÁLIS SZEMPONTOK	14.
4. KÖLTSÉGVETÉS VIZSGÁLATA	16.
5. TERÜLETSPECIFIKUS ÉRTÉKELÉSI SZEMPONTOKHOZ ILLESZKEDÉS BEMUTATÁSA	19.
6. ÖNÉRTÉKELÉS	21.
7. MEGALAPOZÓ DOKUMENTUM MELLÉKLETEI.....	<i>külön mellékelve</i>

1. Illeszkedés a TOP Plusz céljaihoz

1.1.A projekt illeszkedése a felhívás céljaihoz

1. A projekt célja, rész céljai és célcsoportjai

Kisújszállás Város Önkormányzata számára kiemelt prioritású feladatot jelent a városban a szilárd burkolatú úthálózat teljes körű tervezése és kiépítése, valamint a meglévő szilárd burkolatú utak folyamatos karbantartása, felújítása. A felújításoknak, építéseknek köszönhetően javul az utcák infrastrukturális ellátottsága, az utcákban élők és az átmenő forgalom számára biztonságos és kényelmes közlekedési feltételeket teremt, növeli a lakossági elégedettséget. A felújított útburkolat hozzájárul továbbá a rendezett városkép kialakításához is.

Elsődleges célunk, hogy a két utca felújításával hozzájáruljunk a város nyugati felének, az úgynevezett Bittner-falusi résznek a megfelelő összeköttetés kialakításához, az ott élők számára megteremtjük az összeköttetést a városközponttal, a közintézményekkel és az egyéb közszolgáltatást nyújtó létesítményekkel. Az egyik felújítandó út gyűjtőút, a másik kiépítendő útszakasz pedig közvetlenül kapcsolódik egy gyűjtőúthoz, így a város gyűjtőút hálózatához, így könnyítve meg a városban élők közlekedését.

A pályázat célcsoportja elsősorban az ott élő lakosság, akik ezen útszakaszokon tudják megközelíteni ingatlanjaikat. Másodlagos célcsoportunk pedig a város lakossága, illetve a városba látogatók. A Csorbai utca mellett található a város Nyugati temetőjének bejárata is, így ezen útszakaszon jelentős gépjármű és kerékpáros forgalom is jelentkezik.

A Bittner falusi részen található Brassó utca lakói rendszeres megkereséssel fordulnak önkormányzatunkhoz az út rossz állapota miatt, kéri annak szilárd burkolattal történő ellátását, amelyet jelen pályázati forrásból szeretnénk megvalósítani.

2. A tervezett fejlesztés illeszkedése a felhívás céljaihoz

Felhívás szerinti cél	Célnak való megfelelés bemutatása a projekt szempontjából releváns esetekben
Az önkormányzati tulajdonú belterületi közutak építése, korszerűsítése, felújítása a településközpont vagy a település közintézményeinek, közszolgáltatást nyújtó létesítményeinek jobb megközelíthetősége, vagy a lakóterületekkel való kapcsolatok javítása, vagy a településközpont tehermentesítése, vagy a meglévő belterületi úthálózat minőségi fejlesztése érdekében.	A Brassó utca és a Csorbai utca felújítása több cél eléréséhez is hozzájárul: <ul style="list-style-type: none">- A Csorbai utca gyűjtőút révén, a Brassó utca pedig a gyűjtőúthoz való csatlakozása révén összeköti a településrészt a településközponttal és az ott található létesítményekkel- Javul az útszakaszokról megközelíthető létesítmények elérhetősége- A felújításnak köszönhetően a belterületi úthálózat minőségi fejlesztése is megtörténik

Az önkormányzati tulajdonú belterületi közutak közlekedésbiztonsági célú fejlesztése	A Brassó utcán a balesteveszélyes csomópontok előtt forgalomlassító küszöb kerül kialakításra, így járulva hozzá a biztonságos közlekedés feltételeinek megteremtéséhez.
A fenntartható közlekedési módok fejlesztésének elősegítése a fejlesztéssel érintett belterületi útszakaszokon a közösségi közlekedés infrastruktúra fejlesztése, vagy az útburkolaton elhelyezhető kerékpárforgalmi létesítmények kialakítása révén.	Pályázatunkban nem kerül kialakításra a közösségi közlekedéshez kapcsolódó infrastruktúra fejlesztés, illetve nem kerül kialakításra kerékpárforgalmi létesítmény.

Kisújszállás Város helyi építési szabályzatáról szóló 12/2012 (III.5.) számú önkormányzati rendelete, valamint a rendelet mellékletét képező Sz-2 jelű Szabályozási tervlapon foglaltaknak megfelelően az utak besorolása az alábbi:

Csorbai utca- Helyi gyűjtőút

Az utca közvetlenül kapcsolódik a városi gyűjtőút hálózathoz, amely összeköttetést jelent a város központja és egyéb területei között.

Brassó utca – helyi lakóút

A lakóút közvetlenül csatlakozik egy helyi gyűjtőúthoz, a Szélmalom utcához (átnevezése előtt Kása János utca), amely így a felújított útszakaszt is bekapcsolja a városi gyűjtőút hálózatba

1.2. Kizáró okok vizsgálata a támogatást igénylő és a támogatás tárgya tekintetében

1. Helyi Esélyegyenlőségi Programhoz való illeszkedés bemutatása

Az esélyegyenlőség a társadalom minden tagja számára alapvető érték. Elérendő cél, hogy megkülönböztetés nélkül mindenkinek esélye legyen a munkavállalásra, a jó minőségű szociális és egészségügyi ellátásra, a lakhatási, oktatási, nevelési és képzési szolgáltatások elérésére, igénybevételére függetlenül attól, hogy nő vagy férfi, egészséges vagy fogyatékkal élő, milyen a vallási vagy világnézeti meggyőződése, származása vagy anyagi helyzete. Az egyenlő bánásmód követelményeinek érvényesülése és az esélyegyenlőség előmozdítása az Európai Unió és a hazai társadalom elvárása.

Önkormányzatunk rendelkezik esélyegyenlőségi programmal, amely megfelel az egyenlő bánásmódról és az esélyegyenlőség előmozdításáról szóló 2003. évi CXXV. törvény 63. §-nak. Megvalósítandó projektünk elősegíti az esélyegyenlőségi programban szereplő célok megvalósítását. A 2018-2022 közötti időszakra érvényes kisújszállási HEP kimondja: az önkormányzat elkötelezett az egyenlő esélyek biztosítása iránt: minden lakos számára lehetővé kívánja tenni, hogy megkülönböztetés nélkül dolgozhasson, tanulhasson és élhessen a településen, s ehhez lehetőségei szerint igyekszik biztosítani a korszerű, megfelelő infrastruktúrát.

A projekt keretében tervezett tevékenységek, fejlesztések számos tekintetben illeszkednek a Kisújszállás Helyi Esélyegyenlőségi Programjában foglaltakhoz.

A Helyi Esélyegyenlőségi Program megállapításai szerint a tendenciák alapján a helyi fiatal korosztály elvándorlásával tovább folytatódik a város népességsökkenése, ezáltal az idősebb korcsoport részaránya tovább emelkedik. A város demográfiai adatai, előrejelzései alapján az egyre növekvő létszámú idősebb korcsoport szellemi és testi egészségének megőrzéséhez elengedhetetlen a minőségi élhető környezet kialakítása a városban. A megfelelő infrastruktúrával, szilárd burkolattal rendelkező utak hozzájárulnak mind az idős, mind a fogyatékkal élők életkörülményeinek javításához, a közlekedési feltételek minőségi biztosítása révén.

Kisújszállás Város Önkormányzatának célja a demográfiai kihívásokból fakadó problémák kezelése mellett az is, hogy a várost élhetőbb mezőgazdasági kisváros képére formálja, és lakosságmegetartó erejét növelje. Jelen projekt keretében megvalósuló fejlesztések hozzájárulnak az Önkormányzat által a Helyi Esélyegyenlőségi Programban is részletezett célok teljesüléséhez minőségi élhető lakókörnyezet kialakításával.

2. Fejlesztés kapcsolódásának bemutatása korábbi Strukturális alapokból kapott támogatással

A Brassó utcára és a Csorbai utca jelen fejlesztéssel érintett szakaszára nem részesültünk egyéb támogatásban sem hazai sem Európai Unió forrásból.

A Csorbai utca felújítását szakaszoltuk, mivel hosszú és széles utcáról van szó. Az utca teljes hossza: 770 m. Az első, már felújított szakasz 220 méter, a második felújítandó szakasz 300 méter, a harmadik jelen pályázat keretében felújítandó szakasz 250 méter. Az első szakasz felújítását 2021-ben hazai forrásból valósította meg az önkormányzat. Az ezt követő szakaszra 2022 januárjában szintén pályázatot nyújtottunk be hazai forrásra, az önkormányzati feladatellátást szolgáló fejlesztések támogatására. Az utca harmadik és egyben utolsó szakaszát jelen pályázat keretében kívánjuk felújítani.

3. Fejlesztés kapcsolódásának bemutatása korábbi vagy folyamatban lévő hazai forrásból kapott támogatással

A Brassó utca csatlakozik az idén szintén hazai forrásból (Önkormányzati feladatellátást szolgáló fejlesztések 2021) megvalósítandó Szélmalom utca felújításához, azonban ez csak az utak csatlakozását érinti, nincs átfedés a két út felújítása között.

A Csorbai utca pályázatból felújítandó szakasza nem csatlakozik folyamatban lévő felújítási munkához, pályázathoz. A csatlakozó rész felújítására benyújtott pályázatunk még nem került elbírálásra.

4. Kizáró okok vizsgálata az ÁÚF listája alapján

Sem a támogatást igénylő, sem a támogatási kérelem tárgya nem tartozik az Általános Útmutató a 2021-2027-es programozási időszakban felhívásban meghatározott Kizáró okok hatálya alá, az alábbiak alapján:

- A támogatást igénylő az államháztartásról szóló 2011. évi CXCV. törvényben (a továbbiakban: Áht.) foglaltak alapján megfelel a rendezett munkaügyi kapcsolatok követelményének

- A támogatást igénylő nem köztulajdonban álló gazdasági társaság
- A támogatást igénylő a törvény erejénél fogva átlátható szervezet
- A támogatást igénylő nem áll a támogatási rendszerből való kizárás hatálya alatt
- A támogatást igénylőnek nem áll fenn harmadik személy irányában olyan kötelezettsége, amely a támogatással létrejött projekt céljának megvalósulását megghiúsíthatja
- A támogatást igénylő a támogatási döntés tartalmát érdemben befolyásoló valótlan, hamis vagy megtévesztő adatot nem szolgáltatott vagy ilyen nyilatkozatot nem tett
- A támogatást igénylő nem áll jogerős végzéssel elrendelt felszámolási, csőd-, végelszámolási vagy egyéb - a megszüntetésére irányuló, jogszabályban meghatározott - eljárás alatt
- A támogatást igénylő megfelel a felhívásra vonatkozó állami támogatási szabályoknak

5. Állami támogatással érintett támogatási kérelem esetén a Felhívás 1.2. pontjában meghatározott kizáró okok vizsgálata

Pályázatunk esetében nem releváns

2. SZAKMAI INDOKOLTSÁG, MEGALAPOZOTTSÁG

2.1. Helyzetelemzés

2.1.1. Támogatást igénylő bemutatása

Kisújszállás ösi kun település, egyike a „nagykun szállásoknak”. A város Jász-Nagykun-Szolnok megyében, az Alföld szívében található, az észak-alföldi régióhoz tartozik. A 4-es számú főközlekedési út mellett, a Budapest – Nyíregyháza – Záhony 100-as vasúti fővonal mentén fekszik, ezáltal közlekedéscsoporthelyi helyzete elvileg kedvező (tekintetbe kell venni ugyanakkor a még mindig, kb. három évtizede fennálló, bár az utóbbi időkben szerencsére javuló közúti megközelíthetőségi szűk keresztmetszetet).

Szerkezete egyedülálló e térségben, excentrikus központú, hangulatos mellékutcákkal, zugokkal. A város viszonylag szabályos utcahálózatú, halmaz-szerkezetű. A város viszonylag szabályos szerkezetének kialakulásában az egy időpontban történő visszatelepülés-visszatelepítés is fontos szerepet játszhatott. Kisújszállás szerkezetének értékét is ez a viszonylagos szabályosság adja. Jellegzetes a tömbbelsőket feltáró zsákutcák rendszere, mely hangulatát, megjelenési formáját tekintve, helyi értéket is képvisel. A város szerkezetét alapjában az utcák rendszere, a területfelhasználás határozza meg.

Kisújszállás nevében a város önkormányzata a pályázó. Az önkormányzat jelenlegi formájában 2019 októbere, a legutóbbi helyhatósági választások óta működik: egy főállású polgármester, egy főállású és egy nem főállású, társadalmi megbízatású alpolgármester végzi a városkormányzást, az őket a döntéshozatalban segítő képviselő-testület 12 fős (benne a polgármesterrel, nyolc egyéni körzeti és három, listán bekerült települési képviselővel). A testület üléseinek előkészítése három bizottságban zajlik. Az önkormányzat munkájának szakmai előkészítését, illetve a döntések végrehajtását a Polgármesteri Hivatal munkatársai végzik, szoros együttműködésben az önkormányzat vezetőivel, továbbá a bizottságok képviselő-testületi és külsős tagjaival.

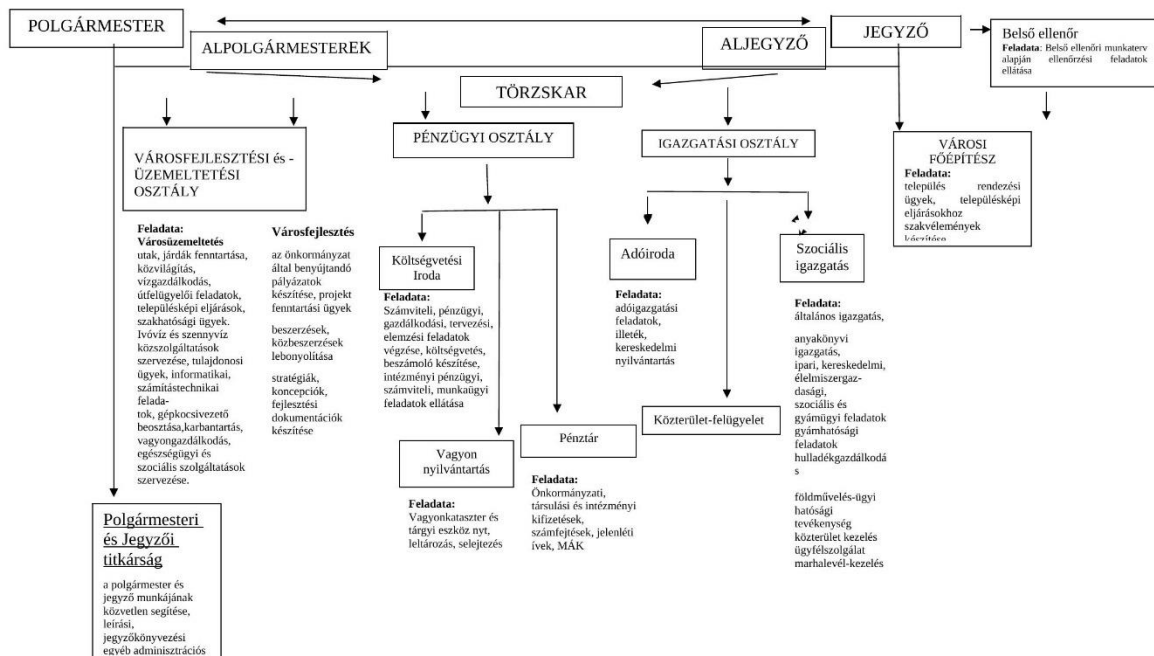
A Magyarország helyi önkormányzatairól 2011. évi CLXXXIX. törvény 81. § (3) j) pontjában és az államháztartásról szóló 2011. évi CXCV. törvény 10. § (5) és (6) bekezdésében kapott felhatalmazás alapján, az irányítási jogkörében eljáró Kisújszállás Város Önkormányzata Képviselő-testületének jóváhagyásával a Kisújszállási Polgármesteri Hivatal feladatai ellátásának részletes belső rendjét és módját a szervezeti egységekre vonatkozó szabályokat és a gazdálkodás részletes rendjét, a költségvetési szerv képviseletének a vezetőjének helyettesére vagy más dolgozójára történő átruházását, a jegyző hatáskörébe tartozó ügyekben a kiadmányozás rendjét a Szervezeti és Működési Szabályzat tartalmazza.

A szervezeti egységeket a közszolgálati tisztviselőkről szóló 2011. évi CXCV. törvény szerinti osztályvezetői besorolás szerinti osztályvezetők vezetik. Kivétel ez alól a Törzskar, valamint a Polgármesteri és Jegyzői titkárság, melyek a polgármester irányításával a jegyző vezetése alá tartoznak. Önálló munkakör a belső ellenőr, a városi főépítész, a humánpolitikai ügyintéző és csatolt munkakörben az anyakönyvvezető. Az osztályokon belül kijelölt vezetővel csoportok illetve irodák alakíthatóak ki.

A hivatalt a jegyző képviseli, akit a távollétében az aljegyző helyettesít. A jegyzői és az aljegyzői tisztség egyidejű betöltetlensége, vagy tartós akadályoztatásuk esetén a jegyzői feladatokat az Igazgatási Osztály vezetője látja el.

A Polgármesteri Hivatalban jelenleg 3 osztály és osztályvezetői működnek, ezek a pénzügyi osztály, az igazgatási osztály, valamint a városfejlesztési-és üzemeltetési osztály.

Az önkormányzat és a polgármesteri hivatal felépítését az alábbi ábra szemlélteti:



2.1.2. Érintett terület lehatárolása és a meglévő állapot bemutatása

A fejlesztés által érintett településrész bemutatása:

Kisújszálláson a város vezetése minden évben igyekszik a lehetőségeihez mérten felújítani egy-egy utat, útszakaszt. Ezen felújítások szükségességét és meghatározását mind az út állapota, mind az út elhelyezkedése befolyásolja. Ezen pályázat keretében a város nyugati felén, a várostól elkülönülő településrész, az úgynevezett falusi rész közlekedési lehetőségein szeretnénk javítani. A településrész közúton a 4201 jelű összekötő útról, valamint a Csorbai utcáról érhető el.

A Brassó utca a 4201 jelű úttól északra, a Csorbai utca pedig délre található. A Brassó utca egy gyűjtőútba torkollik, a Szélmalom utcába, amely a településrész forgalmát a 4201 jelű útra vezeti. A Csorbai utca pedig gyűjtőút funkcióját ellátva a településrész forgalmát összegyűjti és a városközpontba vezető útszakaszokra gyűjti.

A fejlesztéssel érintett terület műszaki állapota, feltárt problémái:

a) a fejlesztéssel érintett település településszerkezete, domborzati viszonyai, közlekedési helyzete, köztük a kerékpározási szokások, valamint a gyalogos közlekedés feltételei Kisújszállás, az Alföldön, a Nagykunság szívében helyezkedik el, ennek következtében sík területen fekszik. Kisújszállás mintegy hatszáz éves történelmi múlttal rendelkező, jellegzetes nagykun település. A táji adottságok olyanok, hogy az jelentősen nem befolyásolta a település szerkezetét. A város belterülete viszonylag szabályos utcahálózatú, halmaz szerkezetű.

Mindkét útszakaszon biztosított a kerékpározási lehetőség, ahogyan a város többi útján is, azonban a 4201 jelű út forgalma miatt jelentős kerékpáros forgalom helyeződik a Csorbai utcára. A Szélmalom utcától a településrészt a várossal összekötő kerékpárút található, amely forgalma szintén jelentős.

A gyalogos forgalom a városközpont felé csak egy irányban lehetséges, a 4201 jelű út mellett található gyalogjárdán.

A falusi rész északi és déli részét a 4201 jelű úton átvezető gyalogos átkelőhely biztosítja.

Helyi járatú autóbusz közlekedik a Csorbai utcán, valamint a Brassó utcával párhuzamosan elhelyezkedő Kuthen vezér utcán, így a lakosok a helyi autóbusz járatokat is igénybe tudják venni.

b) a főbb forgalomvonzó létesítmények

A Brassó utca felújítása elsősorban az ott élő lakosság számára bír jelentőséggel, az utcától nem messze kereskedelmi tevékenységet folytató telephely és egy játszótér is található.

A Csorbai utca gyűjtőútként kiszolgálja a településrész lakosságát, valamint a Csorbai útról megközelíthető Nyugati temető bejárata, így az út felújítása a kisújszállási és egyéb településrészeiről érkező lakosságot is szolgálja.

A településrészen találhatóak üzletek, autómóso, büfé és egyéb szolgáltatások.

c) a forgalmas csomópontok, övezetek, balesetveszélyes állapotok,

Mivel a városközpont és a városban található közintézmények, iskolák, óvodák és egyéb forgalomvonzó létesítmények csak két útszakaszból közelíthetők meg a településrészeiről, így a forgalom igen jelentős.

A 4201 jelű utat nem csak az itt lakók, de a városból Kenderes felé közlekedők is használják, mivel ez az út vezet a 4. számú gyorsforgalmi útra.

A 4201 jelű út ezen szakaszán egyéb, jelentős forgalomvonzó létesítmények is találhatóak, egy bevásárló központ és a város egyetlen benzinkútja is.

A jelentős forgalom miatt megnő a balesetveszély is, ezért is fontos, hogy a másik összekötő út, a Csorbai út állapota megfelelő, jó minőségű legyen, hogy a megfelelő alternatívát kínálja a városba igyekvők számára a 4201 jelű út mellett.

d) a közutak állapota,

Az északi falusi részen évek óta jelentős problémát okoz a közutak állapota, ezen a részen találhatóak legnagyobb számban burkolatlan és útalapos utak a városban. Az éves közmeghallgatások és lakossági fórumok gyakori és visszatérő témája az utak állapota. A településrész képviselője is folyamatosan továbbítja a panaszokat. Az önkormányzat 2009-ben és 2010-bentöbb útszakasz útépitési tervét megrendelte, azonban sajnos a szükséges forrás nem állt rendelkezésre, pályázaton nem nyertünk támogatást, így az útépitések sem valósulhattak meg. A rendszeres évi karbantartások során mart aszfalittal történő stabilizálások, útalap kialakítások történtek, amelyek valamennyit javítottak a közlekedési helyzeten, azonban több utca még így is szinte járhatatlan.

A falusi rész déli oldalán a legfontosabb szerepet betöltő Csorbai utca felújítási tervét is elkészítette az önkormányzat, azonban az anyagi helyzetünk és a sajnos eredménytelen pályázatunk nem tette lehetővé a teljes útszakasz felújítását, ezért a felújítás szakaszolása mellett döntöttünk.

Kihasználva az útfelújításra irányuló pályázati lehetőséget a Csorbai utca kezdő szakaszát, mintegy 220 méteren felújítottuk. Jelen pályázatban az útszakasz legrosszabb részének felújítására pályáznánk, amely a város és a temető közötti forgalmat is bonyolítja.

e) gépjárműforgalom átlagos napi forgalomnagysága,

A gépjárműforgalom átlagos napi forgalom nagyságáról sajnos nincsenek forgalomszámlálási adataink, azonban, ha a településrészen élők lakosságszámából indulunk ki, és abból, hogy a Csorbai utca a két utca egyike, amely összeköttetést jelent a várossal, a forgalom igen jelentősnek mondható.

f) a közösségi közlekedés által is érintett útvonalak, azok állapota,

A helyi autóbusszjárat útvonala a Csorbai utcán halad, így az útszakasz felújítása elengedhetetlen a közösségi közlekedés szempontjából. A Brassó utcával párhuzamosan elhelyezkedő utcán található a helyi autóbusszjárat másik útvonala, amely közvetlenül nem érinti a kiépítendő útszakaszt, azonban az autóbusz megállókhöz történő eljutást megkönnyítené az utca burkolattal történő ellátása.

g) a meglévő kerékpárforgalmi létesítmények és kerékpárforgalmi hálózathoz való kapcsolódási lehetőségek,

A város egyetlen kerékpárútja az északi falusi részt köti össze a várossal, a kerékpárút a városközpont felé kerékpáros nyomban folytatódik. A Brassó utca a kerékpárútról a Szélmalom utcán keresztül érhető el. Városunkban a lakosság körében jelentős a kerékpárral közlekedők száma.

h) a járdák kiépítettsége,

A Csorbai utca jelenleg felújítandó szakaszán nem található járda. A Brassó utcában az egyik oldalon végig kiépített járda található.

- i) fejlesztendő gyalogátkelőhelyek, és amennyiben releváns az azokhoz kapcsolódó baleseti adatok,

A pályázat keretében gyalogos átkelőhely fejlesztésére, kiépítésére nem kerül sor.

- j) a csapadékvíz-elvezető rendszer kiépítettsége, állapota.

A Brassó utcán a csapadékvíz elvezetés megoldott. Az útmenti árkok egyértelmű irányú fenékvonal esése a csapadékvizek elvezetését megfelelően biztosítják. Az út melletti nyílt árkokon a kapubejárók átérsezei már kiépültek, a lakóingatlanok megközelítését biztonságosan szolgálják.

A Csorbai utca mindkét oldalán megfelelően funkcionáló nyílt csapadékvíz elvezető árok található, amelyek gondoskodnak a csapadékvíz elvezetéséről.

- k) a parkolási viszonyok, parkolók kiépítettsége, díjköteles parkolási rendszer bemutatása,

A Brassó utcán nincs kiépített parkolóhely, a parkolás az útpadkán, illetve a kapubejárókon oldható meg, illetve a lakóingatlanok területén.

A Csorbai utca sem rendelkezik kiépített parkolóhelyekkel, az útpadkán van lehetőség a parkolásra.

A városban sehol nincs díjköteles parkolási rendszer bevezetve.

- l) további fejlesztés szükségességét alátámasztó helyzetfeltárási szempontok bemutatása, melyek a projekt tervezett tevékenységeinek megvalósítását támasztják alá.

A fentiek összefoglalásaként elmondhatjuk, hogy a várostól elkülönülten fekvő „Bittner” falusi rész közlekedési szempontból elmaradottabb helyzetben van a város többi területéhez képest. Az úgynevezett északi falu részen jelenleg is több kiépítetlen utca található, amely jelentősen megnehezíti az ott élők életét, közlekedési lehetőségeit. A déli falusi rész összeköttetését pedig a gyűjtőút funkciót ellátó Csorbai út végzi a nagy forgalmú 4201 jelű állami közút mellett.

Mindkét útszakasz kiemelkedő jelentőséggel bír, hiszen az utak felújításával jelentősen javul a településrészen élők komfortérzete, valamint a várossal történő összeköttetése.

A bemutatott fejlesztés alátámasztására szolgáló mellékletek:

A mellékletek külön dokumentumként kerülnek csatolásra.

2.1.3. Fejlesztési szükség, indokoltság bemutatása

Gazdasági szempontból elsősorban a Csorbai utca felújításának van jelentősége. A falusi részen található üzletek, vállalkozások, ezen útvonalról közelíthetőek meg mind a lakosság, mind az egyéb áruszállítás szempontjából.

A Brassó utca felújítása pedig az ott élők életkörülményeit javítja, hozzájárul az ott élők lakhatási körülményeinek javításához, az esztétikus utcakép kialakításához, amely vonzóvá teheti az utcát vállalkozások számára is, amelyek a jövőben ideköltözhetnek. A felújított utca megkönnyíti az itt élők munkába járását is, pozitívan befolyásolva a munkába indulók hangulatát is.

A Falusi rész úthálózatának kiépítése, felújítása évek óta visszatérő probléma. Mind lakossági fórumokon, mind a települési képviselőknél keresztül, mind lakossági bejelentésekből értesül

az önkormányzat az itt élők problémáiról, az utak rossz, sokszor járhatatlan állapotáról. Ezért is határozta el az önkormányzat, hogy jelen pályázat keretében a város ezen részére koncentrálni választja ki a pályázatból felújítandó útszakaszokat.

A Csorbai utca gyűjtőút, és jelenleg rendelkezik aszfaltburkolattal, amely azonban igen rossz állapotú. Kátyús, nyomvályús, hálózatosan repedezett burkolattal rendelkezik. Az útszakaszra, amellyel, hogy gyűjtőút funkciót lát el, egyéb szempontból is jelentős forgalom hárul. Egyrészt, ezen útszakaszon kívül csak a 4201 j. állami közútról közelíthető meg a városrész, valamint ezen útszakasz mellett található a Nyugati temető, amelynek bejárata itt található, így jelentős kerékpáros és személygépjármű forgalom terheli.

2.1.4. A projekt megalapozottsága

Az utak állapotát tekintve a felújítás műszaki tartalmának kiválasztására a megvalósítani tervezett műszaki megoldáson a legoptimálisabb: A változat – teljes felújítás

B-változat: Csak kátyuzas, útalap javítás. A teljes felújításon kívül műszaki megoldás lehet a kátyuzás, amely azonban műszaki és gazdasági szempontból is rosszabb lehetőség. A kátyuzás csak ideiglenesen oldaná meg a problémát, a Brassó utcán pedig az útalapot kátyuzással javítani szinte lehetetlen. Ezen műszaki megoldás nem célravezető, mivel a probléma okát nem szünteti meg, csak ideiglenes megoldást jelent, amit évente újra és újra ismételni kell. Ez gazdaságilag sem célravezető, hiszen, ha ezen műszaki megoldást választanánk az rendszeres pénzügyi vállalat igényelne az önkormányzat részéről. Mivel a kátyuzás mind műszaki, mind gazdasági szempontból kedvezőtlen megoldás, így ezen lehetőséget az önkormányzat elvetette. A kátyuzás éves költségét az útszakaszon található kátyuk száma és nagysága, valamint az anyag és munkadíjak határozzák meg. Becslésünk szerint a két útszakasz javítása, kátyuzása éves szinten 4.000.000 Ft körül várható, amely a piaci tendenciákat figyelembe véve évről évre növekedne.

Az egyetlen műszakilag és gazdaságilag is megalapozott döntés a teljes burkolatfelújítás, kiépítés (A-változat), mivel hosszú távú megoldást jelent, a kivitelezői jótállás letelte után is csak minimális javítási költséggel számolunk.

A két útszakasz felújításának becsült költsége 92.319.984 Ft, amely a terüleetspecifikus mellékletben meghatározott minimum és maximum igényelhető támogatási tartományban található, így 100%-os támogatás mellett a megvalósításhoz önerő biztosítására nincs szükség. Az útszakaszok üzemeltetési költségét éves szinten 500.000 Ft-ra becsüljük, amely tartalmazza a jótállási időszakon túl felmerülő esetleges javítási költségeket, valamint a téli időszakban szükséges hó-és síkosságmentesítés költségeit. Az A-változat esetén az első pár évben csak az út tisztítására, illetve hó-és síkosságmentesítésére kellene költenünk, javítási, karbantartási költség nem merül fel. Ezzel szemben a B-változat esetén az 500.000 Ft-os tisztítási és síkosságmentesítési költségek mellett, az évenkénti rendszeres kátyuzási költséget is ki kellene saját forrásból fizetnie az önkormányzatnak, amely így évente 4.500.000 Ft-os kiadást jelentene, az amúgy is szűkös költségvetésnek.

Az A-változat esetében a tervezett tevékenységek biztosítják a célok elérését, amely a megfelelő közlekedési feltételek, körülmények hosszútávú biztosítása. A tervezett megoldási javaslat garantálja, hogy az út a felújítást követően mind a kerékpárosok, mind a

személygépkocsik számára biztonságos közlekedési feltételeket biztosít, egyenletes, homogén felület kialakításával.

A fejlesztéssel érintett helyi belterületi közutak teljes hossza: 1,030 km

A fejlesztett infrastruktúrát használók becsült száma: 450 fő

A Brassó utcán élő lakosság száma: 155 fő

A Csorbai utcáról megközelíthető falusi részen élő lakosság száma: 295 fő

2.2. A tervezett tevékenységek megfelelőségének bemutatása

A tervezett tevékenység megnevezése	A tevékenység rövid bemutatása	A Felhívás 2.1 pontja szerinti támogatható tevékenységhez való pontos besorolása (Felhívás adott pontjának pontos hivatkozásával)
A Csorbai utca felújítása	A Csorbai utca, mint gyűjtőút felújítását valósítjuk meg 250 méter hosszan, 6 méter szélességben.	A Felhívás 2.1. Önállóan támogatható tevékenységek 1/a) utak burkolatának és alépítményeinek felújítása, korszerűsítése, átépítése
A Brassó utca felújítása	A Brassó utca, mint lakóút felújítását valósítjuk meg 780 méter hosszan és az utca adottságai miatt 3 méter szélességben	A Felhívás 2.1. Önállóan támogatható tevékenységek 1/a) utak burkolatának és alépítményeinek felújítása, korszerűsítése, átépítése
Közlekedésbiztonsági fejlesztés a Brassó utcán	Az út kiépítése során a balesetveszélyes csomópontok (keresztező útszakaszok) előtt forgalomlassító küszöbök kialakítása	A Felhívás 2.1.2.2. Választható, önállóan nem támogatható tevékenységek 4/a) pontja szerint a közlekedésbiztonság növelését szolgáló elemek építése, felújítása

Pályázatunk nem tartalmaz a Felhívás 6.1. pontjában felsorolt nem támogatható tevékenységet:

- Pályázatunk nem tartalmaz olyan tervezett tevékenységeket, amelyek hátrányosan befolyásolják a fenntartható közlekedési módokat.
- Nem tartalmaz karbantartási jellegű munkálatokat.
- Nem tartalmaz állami tulajdonban vagy kezelésben lévő országos közút felújítását, fejlesztését.
- Nem tartalmaz településeket, településrészeket összekötő külterületi utak építését, felújítását.
- Pályázatunkban nem szerepel mezőgazdasági, erdészeti utak építése, felújítása.
- Pályázatunk nem tartalmaz dedikált infrastruktúra fejlesztést.
- Pályázatunkban nem szerepel mélygarázs, parkolóház építése, felújítása.

- Pályázatunkban nem szerepel gyalogos alul- vagy felüljárók kiépítése, korszerűsítése, felújítása.
- Pályázatunk nem tartalmaz gépjárműforgalomtól elválasztott kerékpárforgalmi létesítmény kialakítást, fejlesztést.
- Pályázatunk nem tartalmazza kapubejárók felújítását, átépítését.
- Pályázatunkban nem szerepel vasúti átjáró fejlesztése, így vasúti sínpálya fejlesztése sem.
- Pályázatunk nem tartalmaz előközművesítéshez köthető útfejlesztést.
- Pályázatunkban nem szerepel zajvédő fal építése.

2.3. Biztonságos közlekedés feltételeinek biztosítása a projektben

A felújítást követően a fenntartható közlekedési módok nem kerülnek hátrányosabb helyzetbe a fejlesztést követően, sőt az útszakaszok felújítását követően kedvezőbb feltételeket teremtünk a fenntartható közlekedési módokhoz, közülük is leginkább a kerékpározáshoz.

Kisújszállás Város Önkormányzata a projekt tervezése során figyelembe veszi valamennyi közlekedő igényeit a közúti közlekedésről szóló 1988. évi I. törvény 8. § (1a) bekezdésével összhangban. A pályázatban vasúti átjáró fejlesztése nem tervezett.

A Brassó utca útburkolata jelen pályázat keretében teljes körűen megújul. Mivel a Brassó utcát két utca is keresztezi, a biztonságos közlekedés és a balesetveszély elkerülése érdekében forgalomlassító küszöbök kialakítását tervezzük az útburkolaton, így járulva hozzá a biztonságos közlekedés feltételeinek megteremtéséhez.

A Csorbai utca, mint gyűjtőút biztosítja a kerékpáros, a gépjármű és a közösségi közlekedési módok közül a helyi járatú busz közlekedését. A felújítandó útszakaszon helyi járatú buszmegállóhely található a temető bejárata mellett, amely felújítása nem szükséges, így nem képezi tárgyát pályázatunknak.

2.4. A projekt tervezett tevékenységei megfelelnek a Felhívás 2.3., 5. és 6.2. pontjában foglalt műszaki-szakmai elvárásoknak.

- 1) A felújítandó Csorbai utca jellegét tekintve gyűjtőút, és 2 forgalmi sávval rendelkezik, a felújítás során a kopóréteget az útszakasz teljes felületén cseréljük. A Brassó utcán, mivel új utat építünk szintén teljesítjük az előírt feltételt.
- 2) A beruházás tervezése és megvalósítása során betartjuk a Felhívás 13.2. pontjában megnevezett Útügyi Műszaki Előírásokat. Az utak tervezése során a tervdokumentációt erre jogosult szaktervezővel készítjük el, amely alapján kiválasztásra kerül, a megfelelő kompetenciával, szakértelemmel és referenciával bíró kivitelező cég. Mindezen törekvésünk is azt szavatolja, hogy mind a tervezés, mind a kivitelezés során minden vonatkozó jogszabály betartásra kerül.
- 3) Pályázatunkban új gyűjtőút kiépítése, illetve lakóút gyűjtőúttá fejlesztése nem történik, ezért ezen pont pályázatunk esetében nem releváns.

4) A pályázatban szereplő utak közül a Csorbai út gyűjtőút. Kisújszállás Város Önkormányzata 12/2012 (III. 5.) számú önkormányzati rendeletével fogadta el a Helyi Építési Szabályzatát (HÉSZ) és mellékleteit. A rendelet 73. § (3) bekezdés h) pontjában kerültek felsorolásra a városban található helyi gyűjtőutak, valamint az Sz-2 jelű szabályozási tervlapon is jelölésre kerültek. A településszerkezeti terven vékony fekete vonallal került jelölésre a városi gyűjtőúthálózat.

5) A vállalt indikátor: Átépitett vagy korszerűsített közutak hossza – nem TEN-T

Az indikátor értéke összesen: 1,030 km

A Brassó utca útburkolattal történő ellátása átépítésnek számít, mivel változik a meglévő úttest szerkezeti vastagsága az új útburkolatnak köszönhetően.

A Brassó utca átépítéssel érintett szakasza: 0,780 km

A Csorbai utca útburkolat felújítása a korszerűsítés kategóriába esik, mivel a felújítással növeljük a közút teljesítőképességét a forgalmi igények kielégítése érdekében.

A Csorbai utca felújítással érintett szakaszának hossza: 0,250 km

3. FENNTARTHATÓSÁG, HORIZONTÁLIS SZEMPONTOK

3.1. A tervezett tevékenységek hosszú távú működtetésének és fenntartásának bemutatása

Kisújszállás Város Önkormányzata a tulajdonában lévő utak, járdák hó-és síkosságmentesítési feladatait az önkormányzat 100%-os tulajdonú cége, a Kisújszállási Városgazdálkodási Nonprofit Kft. végzi.

A fejlesztés eredményeként felújított, kiépített útszakaszok tisztítási feladatait szintén ezen szerződés keretében kívánjuk kezelni.

2021 novemberétől 2022 áprilisáig 1.609.725 Ft készenléti díj került megállapításra a szerződésben, a munkálatokra kifizetett összeg a hó-és jég mennyiségétől és gyakoriságától függ. A ténylegesen kifizetett összeg 2022-ben 7.661.572 Ft volt a város teljes úthálózatára vonatkozóan.

Számítások szerint a fejlesztéshez kapcsolódó éves hó-és síkosságmentesítési munkák becsült költsége az első évben a készenléti díjjal együtt 500.000 Ft. Ez az összeg tartalmazza az útszakaszokra vetített készenléti díjakat, valamint a téli időszakban az útszakaszok hómentesítését, síkosságmentesítését. A forrást az önkormányzat saját költségvetése terhére biztosítani tudja.

Az önkormányzat éves közfoglalkoztatási programjában minden évben betervezi és végrehajtja, a felhízott útpadkák takarítását. Amennyiben a fenntartási időszakon belül a pályázatban szereplő útszakaszoknál is szükség lesz ilyen beavatkozásra, ezen utak is bekerülnek majd a programba. Ennek költsége nem terheli az önkormányzatot, így ilyen jellegű fenntartási költséggel nem számolunk.

Az önkormányzat minden évben tervezi költségvetésében a tulajdonában lévő utak, járdák felújításának összegét (út-híd keret). Ez a keretösszeg évente kb. 40.000.000 Ft, amely az összes útszakasz kátyuzási, javítási feladatát magában foglalja. A pályázatból felújított, kiépített két útszakasz esetében a fenntartási időszak első három évében nem számolunk ilyen jellegű költséggel, az utolsó két évben is csak minimális költség merülhet fel, amelyet az önkormányzat szükség esetén az éves út-híd keret terhére biztosítja.

Pénzügyi fenntarthatóság táblázat

Tevékenységek	1. év	2. év	3. év	4. év	5. év
Brassó utca fenntartási költségei	300 000	300 000	300 000	350 000	350 000
Csorbai utca fenntartási költségei	200 000	200 000	200 000	300 000	300 000
Pénzügyi fedezet (önkormányzat költségvetése)	500 000	500 000	500 000	650 000	650 000

3.2. Horizontális elvárásoknak történő megfelelés bemutatása

A projekt tervezése és megvalósítása során az önkormányzat vállalja, hogy betartja a projektre vonatkozó európai uniós és hazai környezetvédelmi és esélyegyenlőségi előírásokat, jogszabályokat, a „jelentős károsítás elkerülését célzó” elővigyázatosság elvét, valamint a projekt által érintett területen a védett környezeti, természeti és kulturális értékeket megőrzi. A projekt végrehajtása során az önkormányzat a fogyatékos személyeket megillető alapvető emberi jogokat – többek között akadálymentesítéssel és az ehhez kapcsolódó szabványok alkalmazásával – biztosítja. A fejlesztéshez kapcsolódó nyilvános eseményeken, kommunikációjában és viselkedésében garantálja az esélytudatosság kifejezését, nem közvetít szegregációt és csökkenti a meglévő előítéleteket.

A projekt keretében tervezett infrastrukturális beruházás, amely élettartama legalább öt év, azonban a fejlesztés jellegét tekintve (útfelújítás) üvegházhatású gáz kibocsátása, illetve elnyelése nem történik. A projekt helyszínén a kivitelezési munkálatokat követően energiafelhasználás nem történik, ezért a klímavédelem tekintetében intézkedés megtétele nem releváns.

Pályázatunkban nem kerül sor kültéri világítás korszerűsítésére, illetve új kültéri világítás kialakítására sem, így a fényszennyezés negatív hatásainak minimalizálása szempont esetünkben nem releváns.

Önkormányzatunk rendelkezik esélyegyenlőségi programmal, amely megfelel az egyenlő bánásmódról és az esélyegyenlőség előmozdításáról szóló 2003. évi CXXV. törvény 63. §-nak. Megvalósítandó projektünk elősegíti az esélyegyenlőségi programban szereplő célok megvalósítását. A 2018-2022 közötti időszakra érvényes kisújszállási HEP kimondja: az önkormányzat elkötelezett az egyenlő esélyek biztosítása iránt: minden lakos számára lehetővé kívánja tenni, hogy megkülönböztetés nélkül dolgozhasson, tanulhasson és élhessen a településen, s ehhez lehetőségei szerint igyekszik biztosítani a korszerű, megfelelő infrastruktúrát.

A projekt keretében tervezett tevékenységek, fejlesztések számos tekintetben illeszkednek a Kisújszállás Helyi Esélyegyenlőségi Programjában foglaltakhoz.

A Helyi Esélyegyenlőségi Program megállapításai szerint a tendenciák alapján a helyi fiatal korosztály elvándorlásával tovább folytatódik a város népességcsökkenése, ezáltal az idősebb

korcsoport részaránya tovább emelkedik. A város demográfiai adatai, előrejelzései alapján az egyre növekvő létszámú idősebb korcsoport szellemi és testi egészségének megőrzéséhez elengedhetetlen a minőségi élhető környezet kialakítása a városban. A megfelelő infrastruktúrával, szilárd burkolattal rendelkező utak hozzájárulnak mind az idős, mind a fogyatékkal élők életkörülményeinek javításához, a közlekedési feltételek minőségi biztosítása révén.

Kisújszállás Város Önkormányzatának célja a demográfiai kihívásokból fakadó problémák kezelése mellett az is, hogy a várost élhetőbb mezőgazdasági kisváros képére formálja, és lakosságmegtartó erejét növelje. Jelen projekt keretében megvalósuló fejlesztések hozzájárulnak az Önkormányzat által a Helyi Esélyegyenlőségi Programban is részletezett célok teljesüléséhez minőségi élhető lakókörnyezet kialakításával.

Az akadálymentesítés jelen projektünk esetében nem releváns.

3.2.1. Éghajlati rezilienciavizsgálat

Településünkön a nemzetközi, hazai és települési fejlesztési dokumentumok, illetve a vonatkozó tudományos kutatások alapján egyes, különösen az alföldi területeket kiemelten sújtó éghajlati változások bekövetkezése várható. Ezek szerint megyénket, benne városunkat az éghajlatváltozás alábbi következményei érint(het)ik a következő évtizedekben (fontos ugyanakkor, hogy leginkább globális, és csak kevésbé lokális tevékenységek eredményeképp): viharok, aszály, nyári hőhullámok gyakoriságának növekedése.

A fent jelzett két út esetében részben átépítésről, részben felújításról-korszerűsítésről van szó: a felújítás-építés nem jár releváns környezeti/éghajlati terheléssel, s a felújított utakon sem számíthatunk forgalomnövekedésre (legelsősorban „csak” a helyieket érintő forgalom kényelmesebbé és biztonságosabbá válására), így érzékelhető környezeti-éghajlati változások ezen infrastruktúra-fejlesztési tevékenységek következményeképp nem várhatóak. Mivel a fejlesztés következtében érdemi forgalomváltozás/növekedés nem várható (a helyi lakosság közlekedési feltételeinek a minőségi javítása az elvárt indikátor), így a projekt megvalósításának eredményeképpen nem változik érdemben sem az üvegházhatásúgáz-kibocsátás, sem az –elnyelés az eddigiekhez képest.

4. KÖLTSÉGVETÉS VIZSGÁLATA

A pályázat tervezésekor a tevékenységeket úgy állítottuk össze, hogy megfeleljenek a Pályázati Felhívásban meghatározott támogathatósági és elszámolhatósági feltételeknek. Pályázatunk nem tartalmaz nem elszámolható költséget. A költségeket bruttó módon terveztük, a tevékenység tekintetében önkormányzatunk nem rendelkezik Áfa levonási joggal.

Az elszámolni kívánt költségek és indoklásuk:

Költség megnevezése	Nettó összesen	Áfa	Bruttó összesen	Indoklás
Beruházási költség	72.692.901 Ft	19.627.083 Ft	92.319.984 Ft	A Csorbai utca 250 méteres szakaszának felújítási költsége 6 méter szélességben, valamint a Brassó utca kiépítésének költsége 780 méter hosszan 3 méter szélességben, előzetes költségbecslés alapján.
	Csorbai utca: 22.423.450 Ft + 6.054.332 Ft Áfa= 28.477.782 Ft			
	Brassó utca: 50.269.450 Ft + 13.572.752 Ft Áfa= 63.842.202 Ft			
Tervezési költség	2.840.000 Ft	766.800 Ft	3.606.800 Ft	A két útszakasz tervezési költsége előzetes árajánlat alapján. A Brassó utca felújítási tervének elkészítése talajmechanikával 2.857.500 Ft, a Csorbai utca 250 méteres szakaszának felújítási tervének elkészítési költsége 749.300 Ft.
A százalékban meghatározott átalány alapú költségek (7%)				
Közbeszerzési költség	1.262.362 Ft	397.638 Ft	1.660.000 Ft	Hirdetmény ellenőrzési és eljárási díjak: 310.800 Ft Közbeszerzési szakértő díja: 1.349.200 Ft
Nyilvánosság biztosításának költsége	55.118 Ft	14.882 Ft	70.000 Ft	A kötelező tájékoztatás és nyilvánosság biztosítása során felmerült költség: tájékoztató tábla, aloldal készítése
Műszaki ellenőri költség	1.574.803 Ft	425.197 Ft	2.000.000 Ft	A műszaki ellenőrzés költsége előzetes becslés alapján.
Projektmenedzsment	2.050.295 Ft	553.580 Ft	2.603.875 Ft	A pályázat megvalósítása során

				igénybevett projekt menedzsment szolgáltatás költsége
Projekt előkészítéshez szükséges dokumentumok	300.000 Ft	81.000 Ft	381.000 Ft	A megvalósíthatósági tanulmányhoz és a pályázathoz szükséges dokumentumok, mellékletek elkészítésének díja
Százalékban meghatározott átalány alapú költségek összesen	5.242.578 Ft	1.472.297 Ft	6.714.875 Ft	
Projekt költségvetése mindösszesen	80.775.479 Ft	21.866.180 Ft	102.641.659	

Pályázatunk és a pályázatunkban tervezett költségek megfelelnek a Felhívás 7.5. pontjában foglalt százalékos korlátoknak az alábbiak szerint:

Projekt összes költsége: 102.641.659 Ft

Műszaki tervdokumentáció költsége: 3.606.800 Ft, amely az összes elszámolható költség 3,51%-a

A pályázati felhívás értelmében a műszaki dokumentáció költsége az összes elszámolható költség maximum 5%-a lehet, így pályázatunk megfelel ezen kritériumnak.

A pályázati Felhívás 7.3.1 pontjában meghatározott egyszerűsített elszámolási mód keretében az alábbi költségeket tervezzük, amelyek megfelelnek a Felhívásban meghatározott 7,00%-os korlátnak:

Közbeszerzési költségek

Kötelező tájékoztatás és nyilvánosság biztosításának költsége

Műszaki ellenőr költsége

Projektmenedzsment

Projektelőkészítés költségei

A pályázatunk nem tartalmaz a Felhívás 7.6. pontjában foglalt nem elszámolható költséget, illetve a Felhívás 6.1. pontjában felsorolt nem támogatható tevékenységhez kapcsolódó költséget, illetve olyan tevékenységet sem, amelyet saját teljesítésben kívánunk elvégezni.

5. ILLESZKEDÉS A TERÜLETSPECIFIKUS ÉRTÉKELÉSI SZEMPONTOKHOZ

1. Illeszkedés a megyei területfejlesztési programhoz

1.1.JNSZ Megyei Közgyűlés 12/2021. (III.30.) sz. határozatával elfogadott megyei területfejlesztési programban szereplő megyei prioritás és fejlesztési intézkedési szinthez való hozzájárulás értékelése a pályázatban kifejtettek alapján:

A P1 Növekvő versenyképesség prioritás P1.2. Magasabb hozzáadott érték előállítás fejlesztési intézkedésen belül a P1.2.2. Helyi gazdaság fejlesztéséhez is hozzájárul a Csorbai utca, mint gyűjtőút felújítása, mivel erről az útszakaszról közelíthető meg sok külterületi mezőgazdasági területeket, amely így elősegíti a helyi termelők számára, hogy nagyobb szerepet kapjanak a helyi élelmiszerellátásban, a szállítási útvonal felújításának köszönhetően.

A P1 Növekvő versenyképesség prioritás P1.2. Magasabb hozzáadott érték előállítás fejlesztési intézkedésen belül a P1.2.1. Iparterület fejlesztéséhez is hozzájárulhat a Csorbai utca, mint gyűjtőút fejlesztése, mivel az út mellett található, és ezen útról megközelíthető területek alkalmassá válhatnak ezáltal ipar betelepülésére.

A P4 Vonzó-Élhető települések prioritás P4.1 Átfogó településfejlesztés a helyi közösségek bevonásával fejlesztési intézkedés P4.1.4. Belterületi utak, járdák, közparkok fejlesztéséhez pályázatunk tevékenységei is hozzájárulnak. A Csorbai utca útburkolata az 1980-as években épült meg, azóta csak a szükséges javítások (kátyuzás) elvégzésére volt lehetősége az önkormányzatnak. Az út burkolata leromlott, gyűjtőút funkcióját már nehezen látja el. A kiépítendő Brassó utca szintén több évtizede húzódozó probléma, a város többi részéhez viszonyítva ezen a területen a legmagasabb a kiépítetlen utak száma, így az utak tervezett, folyamatos útburkolattal történő ellátása az önkormányzat egyik legfontosabb feladata.

1.2. A projekt részeként kerékpárosbarát útvonal is kiépítésre kerül (pl.: kerékpársáv)

A projekt keretében nem kerül sor kerékpárosbarát útvonal kiépítésére.

1.3. A település belterületi szilárd burkolatú útjainak kiépítettsége.

Az arányszám kiszámítása a 2021. évi „A helyi közutak és hidak adatai” dokumentumban szereplő statisztikai adatok alapján történt. Az azóta eltelt időszakban új út kiépítésére nem került sor, így nem változott a burkolt utak és a földutak aránya.

A belterületi közutak hossza összesen: 133,913 km

A Kiépített utak hossza: 72,141 km

Kiépítetlen utak hossza: 61,772 km

Arányszám: $(72,141 \text{ km}) / (133,913 \text{ km}) = 53,8715 \%$

1.4.A támogatási kérelem gyűjtőút fejlesztést tartalmaz

A támogatási kérelemben szereplő két útszakasz közül a Csorbai utca gyűjtőút, a másik fejlesztendő útszakasz, a Brassó utca pedig lakóút.

2. JNSZM 2030 Jász-Nagykun-Szolnok Megyei Területfejlesztési Koncepció 2021-2030 című dokumentumban szereplő horizontális célokhoz való igazodás

2.1.JNSZ Megyei Közgyűlés 11/2021. (III.30.) sz. határozatával elfogadott megyei területfejlesztési koncepció III. Javaslattevő munkarész „II. Megyei Területfejlesztési Koncepció célrendszere – 2030” című fejezetben ismertetett horizontális célok teljesülésének vizsgálata a pályázati dokumentációban kifejtettek alapján.

Pályázatunk az alábbi horizontális célokhoz járul hozzá:

H2) Bővülő foglalkoztatás

Pályázatunk megvalósításával hozzájárulunk a foglalkoztatás bővítéséhez, az aktív korú lakosság számára munkát teremtünk. Egyrészt a tervek elkészítésére megbízott tervező számára, másrészt a kivitelezési munkálatokban résztvevők számára. Az út elkészülte megkönnyíti a lakosság közlekedését is, valamint a kiépített útszakasz karbantartásában résztvevők számára is munkát teremtünk.

H4) Hozzájárulás a fenntarthatósághoz

Pályázatunk az útszakasz átépítésével, felújításával hozzájárul a hosszútávú használhatósághoz, működési és fenntartási költsége minimális, így biztosított hosszabb távon is a fenntarthatóság. Az útszakaszok felújításával, átépítésével az itt élő lakosság életkörülményei javulnak, hozzájárulunk a településrész és a városközpont kapcsolatának megteremtéséhez.

2.2.A megvalósítási helyszín közvetlen környezetében elhelyezkedő gazdasági üzemek, vállalkozások és közszolgáltatást nyújtó intézmények száma

A Kun-Épfor Kft. tüzép telephelye a Csorbai utca felől is megközelíthető, így biztosítva az áruforgalom zavartalanságát, az árukészlet feltöltése nem akadályozza a vásárlókat.

2.3. Közlekedésbiztonságot szolgáló fejlesztések megvalósítása a projekt keretében

A Brassó utca felújítása, átépítése során fokozott figyelmet fordítunk a biztonságos közlekedés megteremtésére, ezért a balesetveszélyes csomópontok előtt forgalomlassító küszöböket alakítunk ki.

6. ÖNÉRTÉKELÉS

Tartalmi (szöveges) értékelési szempontok önértékelése:

	Értékelési szempont	Minősítés (Megfelelt/Részben megfelelt/Nem felelt meg)	Önértékelés
1.	Illeszkedés a TOP Plusz céljaihoz		
1.1.	A projekt illeszkedik a felhívás céljához: a felhívásban szereplő célokat teljesíti, illetve azokhoz hozzájárul.	<u>Megfelelt</u> Nem felelt meg	A projektünk illeszkedik a felhívásban meghatározott célokhoz, a felhívásban szereplő célokat teljesíti, azok teljesüléséhez hozzájárul, amely a Megalapozó dokumentum 1.1. pontjában részletesen bemutatásra került. Az értékelési szempontnak megfelelőnek.
1.1.	A támogatást igénylő és a támogatási kérelem tárgya nem tartozik a Felhívás 1.2. pontjában és az ÁÚF 21-27 c. dokumentumban meghatározott kizáró okok alá.	<u>Megfelelt</u> Nem felelt meg	Sem a támogatást igénylő sem a támogatási kérelem tárgya nem tartozik a Felhívás 1.2. pontjában és az ÁÚF 21-27 c. dokumentumban meghatározott kizáró okok hatálya alá. Az értékelési szempontnak való megfelelés a Megalapozó dokumentum 1.2. pontjában részletesen bemutatásra került, az értékelési szempontnak megfelelőnek.
2.	Szakmai indokoltság, megalapozottság		
2.	A helyzetelemzés alátámasztja a tervezett fejlesztés indokoltságát, szükségességét.	<u>Megfelelt</u> Nem felelt meg	A Megalapozó dokumentum 2.1. pontjában részletesen kifejtésre került a tervezett fejlesztés indokoltsága, szükségessége. A fejlesztés megalapozottságát mind műszakilag, mind költségvetési szempontból, valamint a társadalmi hasznosságot figyelembe véve megvizsgáltuk, a tervezett fejlesztések szükségesek és indokoltak, így az értékelési

	Értékelési szempont	Minősítés (Megfelelt/Részben megfelelt/Nem felelt meg)	Önértékelés
			szempontnak pályázatunk megfelel.
2.1	A projekt csak a jelen Felhívás 2.1. pontjában meghatározott támogatható tevékenységekhez igényel támogatást, és nem tartalmaz a Felhívás 6.1. pontjában felsorolt nem támogatható tevékenységeket.	<u>Megfelelt</u> Nem felelt meg	A Megalapozó dokumentum 2.2 pontjában mutattuk be részletesen, hogy pályázatunk csak a Felhívás 2.1. pontjában meghatározott támogatható tevékenységet tartalmaz, a Felhívás 6.1. pontjában felsorolt nem támogatható tevékenységek közül pályázatunk egyet sem tartalmaz, így az értékelési szempontnak megfelelőünk.
2.3	A beruházás a tervezés és megvalósítás alapján biztosítja a biztonságos közlekedési feltételeket valamennyi közlekedő számára. A projekt a közúti közlekedésről szóló 1988. évi I. tv. 8. § (1a) bekezdésével összhangban került tervezésre valamennyi érintett közlekedő igényeinek a figyelembevételével. A beavatkozás tervezése és megvalósítása során úgy kell eljárni, hogy a biztonságos közlekedési feltételek valamennyi közlekedő számára biztosítottak legyenek, ezért a gyengébb közlekedők védelme érdekében a gyalogos, kerékpáros és a közösségi közlekedési módok biztonságos közlekedési feltételeinek a fejlesztését és kialakítását is tervezni	<u>Megfelelt</u> Nem felelt meg	A beruházás tervezése és megvalósítása során is biztosítjuk a biztonságos közlekedési feltételek megteremtését valamennyi közlekedő számára, amely jelenleg is használja az útszakaszt. Pályázatunk a közúti közlekedésről szóló 1988. évi I. tv. 8. § (1a) bekezdésével összhangban kerül tervezésre, valamennyi érintett közlekedő igényeinek figyelembevételével. A Megalapozó dokumentum 2.3. pontjában bemutattuk a feltétel teljesülését, az értékelési szempontnak pályázatunk megfelel.

	Értékelési szempont	Minősítés (Megfelelt/Részben megfelelt/Nem felelt meg)	Önértékelés
	szükséges a beavatkozásokban. Az egyes közlekedési módok tervezésének az elhagyása akkor lehetséges, ha az adott beruházásnak ilyen közlekedési mód felülete vagy útvonala egyértelműen nem a része.		
2.	A projekt tervezett tevékenységei megfelelnek a Felhívás 2.3., 5. és 6.2. pontjában foglalt műszaki-szakmai elvárásoknak.	Megfelelt Nem felelt meg	A projektben tervezett tevékenységek megfelelnek a Felhívás 2.3., 5. és 6.2. pontjában foglalt műszaki-szakmai elvárásoknak, amelyet a Megalapozó dokumentum 2.4. pontjában mutatunk be részletesen, így az értékelési szempontnak pályázatunk megfelel.
3.	Fenntarthatóság, horizontális szempontok		
3.	A tervezett tevékenység hosszú távú (legalább 5 éves) működtetésének és fenntartásának intézményi, műszaki és pénzügyi háttere bemutatott. A projekt pénzügyi fenntarthatósága biztosított, a támogatást igénylő megfelelően felmérte és biztosítani képes az üzemeltetési, karbantartási, pótlási költségeket.	Megfelelt Nem felelt meg Részben megfelelt	A Megalapozó dokumentum 3.1. pontjában bemutattuk a hosszú távú működtetésnek és fenntartásának intézményi, műszaki és pénzügyi hátterét, valamint a projekt pénzügyi fenntarthatóságának biztosítását, annak költségeit. Az értékelési szempontnak pályázatunk a bemutatottak alapján megfelel.
3.	A támogatási kérelem megfelel a horizontális elvárásoknak.	Megfelelt Nem felelt meg Részben megfelelt	A támogatási kérelmünk megfelel a horizontális elvárásoknak, amelyet a Megalapozó dokumentum 3.2. pontjában mutatunk be, így az

	Értékelési szempont	Minősítés (Megfelelt/Részben megfelelt/Nem felelt meg)	Önértékelés
			értékelési szempontnak pályázatunk megfelel.
4.	Költségvetés vizsgálata		
4.	<p>A támogatási kérelem megfelel a Felhívásban meghatározott költségkorlátoknak és egyszerűsített költség elszámolási módoknak.</p> <p>A támogatási kérelem az európai uniós állami támogatási szabályok alapján támogatható.</p>	<p><u>Megfelelt</u> Nem felelt meg</p>	<p>A támogatási kérelmünk megfelel a Felhívásban meghatározott költségkorlátoknak és egyszerűsített elszámolási módoknak, a támogatási kérelem az európai uniós állami támogatási szabályok alapján támogatható. Az értékelési szempontnak való megfelelés a Megalapozó dokumentum 4. pontjában került bemutatásra. Az értékelési szempontnak pályázatunk megfelel.</p>

Területsspecifikus (pontozásos) értékelési szempontok önértékelése:

	Értékelési szempont	TSM szerint adható pontszám és értékelési szempontrendszer	Önértékelés (szövegesen)	Önértékelés pontszáma
1. 1	JNSZ Megyei Közgyűlés 12/2021. (III.30.) sz. határozatával elfogadott megyei területfejlesztési programban szereplő megyei prioritás és fejlesztési intézkedési szinthez való hozzájárulás értékelése a pályázatban kifejtettek alapján.	<p><i>JNSZ Megyei Közgyűlés 12/2021. (III.30.) sz. határozatával elfogadott területfejlesztési programban (http://tfi.jnszm.hu/wp-content/uploads/sites/5/2021/03/jnszm_tf_program_2021_2027_elf_12_210330.pdf) szereplő megyei prioritás és fejlesztési intézkedési szinthez (lásd 32. oldal) való hozzájárulás értékelése a pályázatban kifejtettek alapján kerül értékelésre.</i></p> <p><i>0 pont: ha nem járul hozzá egyik prioritáshoz és fejlesztési intézkedési szinthez sem vagy nem került bemutatásra az illeszkedés vagy a lenti pontozási szempontokat nem teljesíti.</i></p> <p><i>5 pont: legalább kettő prioritáshoz és kettő fejlesztési intézkedési szinthez hozzájárul.</i></p> <p><i>10 pont: ha legalább kettő prioritáshoz és három fejlesztési intézkedési szinthez hozzájárul.</i></p> <p><i>A szempontnak való megfelelést a megalapozó dokumentumban szükséges bemutatni.</i></p> <p><i>Releváns prioritások:</i> <i>Önkormányzati tulajdonú belterületi – az e-UT 03.01.11. Közutak tervezése (KTSZ) Ütügyi Műszaki Előírás szerinti B.V., B.VI. tervezési osztályba sorolt – gyűjtőutak (B.V. terv. oszt.); valamint kiszolgáló-, lakó- és vegyes használatú utak (B.VI. terv. oszt.) építése, korszerűsítése, felújítása (P1 prioritás P1.1; P1.2; P1.3; P1.4 intézkedés; P2 prioritás P2.1</i></p>	<p>A P1 Növekvő versenyképesség prioritás P1.2. Magasabb hozzáadott érték előállítás fejlesztési intézkedésen belül a P1.2.2. Helyi gazdaság fejlesztéséhez is hozzájárul a Csorbai utca, mint gyűjtőút felújítása, mivel erről az útszakaszról közelíthető meg sok külterületi mezőgazdasági területeket, amely így elősegíti a helyi termelők számára, hogy nagyobb szerepet kapjanak a helyi élelmiszerellátásban, a szállítási útvonal felújításának köszönhetően.</p> <p>A P1 Növekvő versenyképesség prioritás P1.2. Magasabb hozzáadott érték előállítás fejlesztési intézkedésen belül a P1.2.1. Iparterület fejlesztéséhez is hozzájárulhat a Csorbai utca, mint gyűjtőút fejlesztése, mivel az út mellett található, és ezen útról megközelíthető területek alkalmassá válhatnak ezáltal ipar betelepülésére.</p> <p>A P4 Vonzó-Élhető települések prioritás P4.1 Átfogó településfejlesztés a helyi közösségek bevonásával fejlesztési intézkedés P4.1.4. Belterületi utak, járdák, közparkok fejlesztéséhez pályázatunk tevékenységei is hozzájárulnak. A Csorbai utca útburkolata az 1980-as években épület</p>	10

	Értékelési szempont	TSM szerint adható pontszám és értékelési szempontrendszer	Önértékelés (szövegesen)	Önértékelés pontszáma
		<i>intézkedés; P4 prioritás P.4.1 intézkedés; P5 prioritás P5.3 intézkedés)</i>	meg, azóta csak a szükséges javítások (kátyuzás) elvégzésére volt lehetősége az önkormányzatnak. Az út burkolata leromlott, gyűjtőút funkcióját már nehezen látja el. A kiépítendő Brassó utca szintén több évtizede húzódó probléma, a város többi részéhez viszonyítva ezen a területen a legmagasabb a kiépítetlen utak száma, így az utak tervezett, folyamatos útburkolattal történő ellátása az önkormányzat egyik legfontosabb feladata.	
1.2	A projekt részeként kerékpárosbarát útvonal is kiépítésre kerül (pl.: kerékpársáv).	A projekt adatlapon és a megalapozó dokumentumban szükséges bemutatni a szempontnak való megfelelést. 0 pont: amennyiben a projekt nem tartalmaz a felhívás keretében támogatható kerékpáros útvonal kiépítést. 5 pont: amennyiben a projekt tartalmaz a felhívás keretében támogatható kerékpáros útvonal kiépítést. A kerékpáros nyom nem kerékpárforgalmi létesítmény, így annak felfestése önmagában nem jelent pontot.	A projekt keretében nem kerül sor kerékpárosbarát útvonal kiépítésére.	0
1.3	A település belterületi szilárd burkolatú útjainak kiépítettsége.	A település belterületi (önkormányzati és állami kezelésű) szilárd burkolatú útjainak kiépítettségét, azaz a burkolt út - földút arányát, vizsgálja a szempont.	Kisújszállás belterületi úthálózatának kiépítettsége a Tanulmány 5. pontjában bemutatott számítás alapján 53,8715 %.	6

	Értékelési szempont	TSM szerint adható pontszám és értékelési szempontrendszer	Önértékelés (szövegesen)	Önértékelés pontszáma
		<p>A megalapozó dokumentumban szükséges bemutatni a szempontnak való megfelelést és térképi melléklettel bemutatni a burkolt utakat és földutakat, valamint azok belterületi hosszát, melyből az arányszám számításra kerül.</p> <p>Arányszám számítása = (belterületi burkolt utak hossza (km) / belterületi burkolt- és földutak hossza (km) összesen)*100</p> <p>A kerekítés szabályai szerint szükséges az arányt egész számra meghatározni.</p> <p>0 pont: ha a település belterületi úthálózatának kiépítettsége 85% feletti, vagy nem kerül bemutatásra a szempontnak való megfelelés a támogatási kérelemben.</p> <p>6 pont: ha a település belterületi úthálózatának kiépítettsége 51-85%,</p> <p>12 pont: ha a település belterületi úthálózatának kiépítettsége 50% vagy az alatti.</p>		
1.4	A támogatási kérelem gyűjtőút fejlesztést tartalmaz.	<p>A támogatási kérelem gyűjtőút fejlesztést tartalmaz.</p> <p>0 pont: amennyiben a támogatási kérelem kizárólag kiszolgáló-, lakó- vagy vegyes használatú út fejlesztésére irányul.</p> <p>8 pont: amennyiben a támogatási kérelem gyűjtőút fejlesztést (beleértve: építést/ korszerűsítést/felújítást) is tartalmaz, kiszolgáló-, lakó- vagy vegyes használatú út fejlesztése mellett.</p> <p>15 pont: amennyiben a támogatási kérelem kizárólag gyűjtőút fejlesztést (beleértve: építést/</p>	A támogatási kérelem 1 gyűjtőút és 1 lakóút fejlesztést tartalmaz.	8

	Értékelési szempont	TSM szerint adható pontszám és értékelési szempontrendszer	Önértékelés (szövegesen)	Önértékelés pontszáma
		korszerűsítést/felújítást) tartalmaz, és nem tartalmaz kiszolgáló-, lakó- vagy vegyes használatú út fejlesztést.		
2.1	JNSZ Megyei Közgyűlés 11/2021. (III.30.) sz. határozatával elfogadott megyei területfejlesztési koncepció III. Javaslattevő munkarész "II. Megyei Területfejlesztési Koncepció célrendszere - 2030" című fejezetében ismertetett horizontális célok teljesülésének vizsgálata a pályázati dokumentációban kifejtettek alapján.	<p>JNSZ Megyei Közgyűlés 11/2021. (III.30.) sz. határozatával elfogadott megyei területfejlesztési koncepció (http://tfi.jnszm.hu/megyei-teruletfejlesztési-koncepcio-2021-2027/) III. Javaslattevő munkarész "II. Megyei Területfejlesztési Koncepció célrendszere - 2030" című fejezetében (lsd 7-14. oldalak) ismertetett horizontális célok (H1 Hálózatosodás, H2 Bővülő foglalkoztatottság, H3 Növekvő energiahatékonyság, H4 Hozzájárulás a fenntarthatósághoz) teljesülésének vizsgálata a pályázati dokumentációban kifejtettek alapján.</p> <p>0 pont: 1 db horizontális célhoz sem kapcsolódik vagy a kapcsolódás nem került bemutatásra a megalapozó dokumentumban.</p> <p>7 pont: 1 db horizontális célhoz kapcsolódik.</p> <p>14 pont: legalább 2 db horizontális célhoz kapcsolódik.</p> <p>A szempontnak való megfelelést a megalapozó dokumentumban szükséges bemutatni. A horizontális célok kibontása az elfogadott ITP 13. oldalán kibontásra került. Valamennyi horizontális pont esetében aktuális a vizsgálat.</p> <p>ITP elérhetősége: http://tfi.jnszm.hu/megyei-integralt-teruleti-program-2021-2027/</p> <p>Releváns horizontális cél:</p>	<p>H2) Bővülő foglalkoztatás Pályázatunk megvalósításával hozzájárulunk a foglalkoztatás bővítéséhez, az aktív korú lakosság számára munkát teremtünk. Egyrészt a tervek elkészítésére megbízott tervező számára, másrészt a kivitelezési munkálatokban résztvevők számára. Az út elkészülte megkönnyíti a lakosság közlekedését is, valamint a kiépített útszakasz karbantartásában résztvevők számára is munkát teremtünk.</p> <p>H4) Hozzájárulás a fenntarthatósághoz Pályázatunk az útszakasz átépítésével, felújításával hozzájárul a hosszútávú használhatósághoz, működési és fenntartási költsége minimális, így biztosított hosszabb távon is a fenntarthatóság. Az útszakaszok felújításával, átépítésével az itt élő lakosság életkörülményei javulnak, hozzájárulunk a településrész és a városközpont kapcsolatának megteremtéséhez.</p>	14

	Értékelési szempont	TSM szerint adható pontszám és értékelési szempontrendszer	Önértékelés (szövegesen)	Önértékelés pontszáma
		Önkormányzati tulajdonú belterületi – az e-UT 03.01.11. Közutak tervezése (KTSZ) Útügyi Műszaki Előírás szerinti B.V., B.VI. tervezési osztályba sorolt – gyűjtőutak (B.V. terv. oszt.); valamint kiszolgáló-, lakó- és vegyes használatú utak (B.VI. terv. oszt.) építése, korszerűsítése, felújítása (H2; H3; H4)		
2.2	A megvalósítási helyszín közvetlen környezetében elhelyezkedő gazdasági üzemek, vállalkozások és közszolgáltatást nyújtó intézmények száma.	Érintett gazdasági üzem, vállalkozás: a fejlesztéssel összefüggő területen, és annak 50 méteres körzetében elhelyezkedő, a fejlesztés által könnyebben elérhető vállalkozás. A megalapozó dokumentumban helyszínrajzzal kell bemutatni a szempontnak való megfelelést. Az érintett gazdasági üzemek, vállalkozások számának alakulása szerinti pontozás: 0 pont: 0 db, vagy ha nem kerül bemutatásra helyszínrajzzal a megalapozó dokumentumban a szempontnak való megfelelés, 2 pont: 1-3 db, 4 pont: 4-6 db, 6 pont: 7-11 db, 8 pont: 12 db vagy annál több esetén. Egy gazdasági üzem, vállalkozás csak egyszer számítható be, abban az esetben is ha annak több telephelyét érinti a fejlesztés.	A Csorbai utcáról egy vállalkozás közelíthető meg.	2
2.3	Közlekedésbiztonságot szolgáló fejlesztések megvalósítása a projekt keretében.	Projekt adatlapon és a megalapozó dokumentumban szükséges bemutatni a projekt keretében tervezett tevékenységeket.	A Brassó utca felújítása, átépítése során fokozott figyelmet fordítunk a biztonságos közlekedés megteremtésére, ezért a	6

	Értékelési szempont	TSM szerint adható pontszám és értékelési szempontrendszer	Önértékelés (szövegesen)	Önértékelés pontszáma
		<p>0 pont adható, ha a projekt nem tartalmaz a felhívás keretében támogatható közlekedésbiztonságot szolgáló fejlesztést.</p> <p>6 pont adható, ha a projekt a felhívás keretében támogatható közlekedésbiztonságot szolgáló fejlesztést (pl.: sebesség- és forgalomcsillapító településkapuk és/vagy szigetek kiépítése, gyalogátkelőhelyek, gyalogos védő szigetek létesítése) tartalmaz.</p>	balesetveszélyes csomópontok előtt forgalomlassító küszöböket alakítunk ki.	
Összesen				46