

Megalapozó dokumentum

Védőnői szolgálat kialakítása a Kálvin utca 9. számú épületben

projekt javaslat

a

**A Terület- és Településfejlesztési Operatív Program Plusz keretében megvalósítandó
helyi egészségügyi és szociális infrastruktúra fejlesztése**

című

TOP_Plusz-3.3.2-21

**kódszámú
felhíváshoz.**

Készült: 2022. 06. 30.

Tartalomjegyzék

1. Illeszkedés a TOP Plusz céljaihoz	3
2. Szakmai indokoltság, megalapozottság	5
3. Fenntarthatóság, horizontális szempontok	21
4. Költségvetés vizsgálata	26
5. Területspecifikus értékelési szempontokhoz illeszkedés bemutatása.....	29
6. Önértékelés	31
7. Megalapozó dokumentum mellékletei.....	KÜLÖN MELLÉKELVE

1. ILLESZKEDÉS A TOP PLUSZ CÉLJAIHOZ

1.1.A projekt illeszkedik a felhívás céljához: a felhívásban szereplő célokat teljesíti, illetve azokhoz hozzájárul.

- 1) A helyzetelemzés megállapításai alapján kérjük, jelölje ki és mutassa be a projekt fejlesztésének célját, rész céljait és célcsoportjait!

Pályázatunk célja, hogy a jelenleg nem megfelelően kihasznált Kálvin utca 9. szám alatt található épületet úgy alakítsuk át, hogy funkcionálisan és gazdaságilag is praktikus és megfelelő feltételeket alakítsunk ki.

Pályázatunkban egyrészt a védőnői szolgálatot, mint egészségügyi alapellátást fejleszteni, másrészt a családsegítő- és gyermekjóléti szolgálatot alakítanánk át az igényeknek megfelelően.

A védőnői szolgálat jelenleg beékelődve a Kumánia Gyógy- és Strandfürdő területében, egy régi felvonulási célú épületben helyezkedik el (Rákóczi utca 8-12.), amely méretét tekintve kicsi, a váróterem zsúfolt, nem felel meg a védőnői funkciók szabályos ellátására.

A Rákóczi utca 8-12. szám alatti épületben jelenleg már csak a védőnők találhatóak, régen itt kapott helyet a gyermekorvosi rendelés, majd a fizioterápia- és gyógytorna, azonban ezen funkciók már kitelepítésre kerültek egyéb épületekbe. Szintén ezen épület folytatásában található a bölcsőde telephelye is, amely idén nyáron átköltözik az új bölcsőde épületébe. Az így kiürült épületeket a Kumánia Gyógyfürdő Kft. hasznosítja (mosoda, konferencia terem).

A fejlesztés tárgyát képező Kálvin utca 9. számú épületben két bejárat és két elkülönített rész található, így az egészségügyi és szociális funkciók megfelelően elkülöníthetők, de szükség esetén pl. szakmai konzultációk alkalmával könnyen megközelíthetők, hiszen a védőnői és a családsegítő és gyermekjóléti szolgálat munkája több ponton is összefügg egymással.

A családsegítő- és gyermekjóléti szolgálatnál dolgozók létszáma az elmúlt években felére csökkent, így a jelenlegi helyüket nem tudják kihasználni, a két fő munkatárs áthelyezése indokolt a kisebb épületrészbe, amit jelenleg a házi segítségnyújtáshoz használnak.

A Kálvin utcai épületben található jelenleg a házi segítségnyújtás szolgáltatás is, amelyet azonban a fejlesztés megvalósulása esetén átköltöztetünk az Idősek nappali ellátását szolgáló épületbe, ahol elegendő és megfelelő hely áll rendelkezésre, valamint funkciójában is jobban illeszkedik a nappali ellátáshoz.

A funkciók ilyen jellegű átalakítása munkaszervezési és gazdaságossági szempontból is sok előnnyel jár az intézmény működtetése során.

A funkciók áthelyezésével, átalakításával a célcsoport helyzetét is megkönnyítjük, mivel a házi segítségnyújtást igénybe vevők és a nappali ellátást igénybe vevők is elsősorban az idősebb, nyugdíjas korosztályból tevődnek ki, miközben a védőnői szolgáltatás és a család- és gyermekjóléti szolgálat szolgáltatásait igénybe vevők pedig elsősorban a kisgyermekes családok.

Kérjük, mutassa be, hogy a projekt keretében elérendő célok hogyan illeszkednek a Felhívásban meghatározott célokhoz! Felhívjuk szíves figyelmüket, hogy legalább egy a felhívásban meghatározott célhoz hozzá kell járulnia a projektnek! Magyarázatában térjen ki arra is, hogy a projekt keretében megvalósítani tervezett tevékenységek miként járulnak hozzá a projekt és ezáltal a felhívás céljainak megvalósulásához!

A tervezett fejlesztés felhívás céljaihoz történő illeszkedését, az alábbi táblázatban történő besorolással kérjük bemutatni, a releváns sorokba történő rövid leírással:

Felhívás szerinti cél	Célnak való megfelelés bemutatása a projekt szempontjából releváns esetekben
A) Egészségügyi alapellátás fejlesztése	A védőnői szolgálat jelenlegi elhelyezése nem megfelelő, kicsi a váró és a vizsgálók is, az épület pedig gazdaságosan nem bővíthető, nem alakítható át. A védőnői szolgálat átköltöztetésével megteremtjük a színvonalas szolgáltatás biztosításának lehetőségeit, kialakításra kerül

	megfelelő méretű váróterem, pelenkázóasztalokkal, valamint minden, a védőnői tevékenység végzéséhez szükséges helyiség is.
B) Egészségügyi járóbeteg szakellátás fejlesztése	Nem releváns
C) Prehospitális sürgősségi ellátás fejlesztése	Nem releváns
D) Szociális alapszolgáltatások és gyermekjóléti alapellátások fejlesztése	A családsegítő- és gyermekjóléti szolgálat jelenleg is a Kálvin utca 9. számú épületében működik. Az itt dolgozó szociális munkások száma kettőre csökkent az elmúlt évek jogszabályi változásai miatt, így nem tudják kihasználni a jelenleg rendelkezésükre álló helyiségeket. Az épület kisebb részében a házigondozó szolgálat helyén minimális átalakítással kialakíthatóak az előírt helyiségek (iroda, négy szemközti beszélgető, akadálymentes mosdó).

1.2. A támogatást igénylő és a támogatási kérelem tárgya nem tartozik a Felhívás 1.2. pontjában és az AÚF 21-27 c. dokumentumban meghatározott kizáró okok alá.

Kérjük, mutassa be, hogy a Felhívás 1.2. pontjában foglalt alábbi elvárásoknak megfelel:

- 1) *Kérjük, mutassa be a Helyi Esélyegyenlőségi Programhoz való illeszkedést, valamint releváns esetben az Esélyegyenlőségi Terv rendelkezésre állását.*

Az esélyegyenlőség a társadalom minden tagja számára alapvető érték. Elérendő cél, hogy megkülönböztetés nélkül mindenkinek esélye legyen a munkavállalásra, a jó minőségű szociális és egészségügyi ellátásra, a lakhatási, oktatási, nevelési és képzési szolgáltatások elérésére, igénybevételére függetlenül attól, hogy nő vagy férfi, egészséges vagy fogyatékossgal élő, milyen a vallási vagy világnézeti meggyőződése, származása vagy anyagi helyzete. Az egyenlő bánásmód követelményeinek érvényesülése és az esélyegyenlőség előmozdítása az Európai Unió és a hazai társadalom elvárása.

Önkormányzatunk rendelkezik esélyegyenlőségi programmal, amely megfelel az egyenlő bánásmódról és az esélyegyenlőség előmozdításáról szóló 2003. évi CXXV. törvény 63. §-nak. Megvalósítandó projektünk elősegíti az esélyegyenlőségi programban szereplő célok megvalósítását. A 2018-2022 közötti időszakra érvényes kisújszállási HEP kimondja: az önkormányzat elkötelezett az egyenlő esélyek biztosítása iránt: minden lakos számára lehetővé kívánja tenni, hogy megkülönböztetés nélkül dolgozhasson, tanulhasson és élhessen a településen, s ehhez lehetőségei szerint igyekszik biztosítani a korszerű, megfelelő infrastruktúrát.

A projekt keretében tervezett tevékenységek, fejlesztések számos tekintetben illeszkednek a Kisújszállás Helyi Esélyegyenlőségi Programjában foglaltakhoz.

A Helyi Esélyegyenlőségi Program megállapításai szerint a tendenciák alapján a helyi fiatal korosztály elvándorlásával tovább folytatódik a város népességcsökkenése, ezáltal az idősebb korcsoport részaránya tovább emelkedik. A város demográfiai adatai, előrejelzései alapján az egyre növekvő létszámú idősebb korcsoport szellemi és testi egészségének megőrzéséhez elengedhetetlen a minőségi élhető környezet kialakítása a városban.

A HEP két célcsoportja, a gyermekek és a nők esélyegyenlőségi helyzetének javításához is hozzájárul projektünk, mivel a kisgyermekes és a kisgyermekes családok ellátási körülményeit javítjuk jelen pályázatunk keretében. A város alappilléret jelentik a gyermekek, így nagyon fontos, hogy megfelelő, színvonalas, minőségi ellátást tudjunk nyújtani számukra.

- 2) *Kérjük, mutassa be, hogy a fejlesztés kapcsolódik-e korábbi pályázati konstrukciókhoz! Korábban a Strukturális Alapokból az adott tevékenység fejlesztésére vonatkozóan részesült-e támogatásban ugyanazon a megvalósítási helyszínen? Kérjük térjen ki, a korábbi vagy folyamatban lévő pályázati konstrukciók és a jelen fejlesztés lehatárolására is releváns esetben.*

A fenntartó Karcagi Többcélú Kistérségi Társulás 2012. május 24-ei támogatói döntéssel támogatást nyert három kisújszállási telephelyének felújítására, a Kálvin utca 9. számú épület, a Kálvin utca 13. számú épület és a Vásár utca 3. számú épület esetében. A projektet megvalósítottuk, a fenntartási időszak 2020. 12. 31-én lelelt, a záró projekt fenntartási jelentést 2022. február 18-án jóváhagyták, így a fenntartási időszak lezárult. Az előző projekt eredményeit megtartjuk, azonban az igényeknek megfelelően átalakítjuk és továbbfejlesztjük.

Ezen projektből készült el az akadálymentesítés is, így ezen projekt esetében csak minimális beavatkozásra van szükség, a két elkülönülő funkció miatt mindkét részen szükséges akadálymentes mosdó kialakítása, így a már meglévő mellé még egy akadálymentes mosdót alakítunk ki.

3) *Kérjük, mutassa be, hogy a fejlesztés kapcsolódik-e korábbi vagy folyamatban lévő hazai forrás (pl.: Magyar Falu Program) keretében támogatásban részesülő projekthez! Amennyiben igen, kérjük, határolja le a két projekt fejlesztésének tartalmát és fejtse ki.*

A fejlesztés nem kapcsolódik korábbi vagy folyamatban lévő hazai forrásból megvalósuló projekthez.

4) *Kérjük, végezze el a vizsgálatot és mutassa be, hogy a támogatást igénylő/támogatási kérelem tárgya nem tartozik az Általános Útmutató a 2021-2027-es programozási időszakban meghirdetett felhívásokhoz c. dokumentum Kizáró okok listája alá!*

Sem a támogatást igénylő, sem a támogatási kérelem tárgya nem tartozik az Általános Útmutató a 2021-2027-es programozási időszakban felhívásban meghatározott Kizáró okok hatálya alá, az alábbiak alapján:

- A támogatást igénylő az államháztartásról szóló 2011. évi CXCV. törvényben (a továbbiakban: Áht.) foglaltak alapján megfelel a rendezett munkaügyi kapcsolatok követelményének
- A támogatást igénylő nem köztulajdonban álló gazdasági társaság
- A támogatást igénylő a törvény erejénél fogva átlátható szervezet
- A támogatást igénylő nem áll a támogatási rendszerből való kizárás hatálya alatt
- A támogatást igénylőnek nem áll fenn harmadik személy irányában olyan kötelezettsége, amely a támogatással létrejött projekt céljának megvalósulását megghiúsíthatja
- A támogatást igénylő a támogatási döntés tartalmát érdemben befolyásoló valótlan, hamis vagy megtévesztő adatot nem szolgáltatott vagy ilyen nyilatkozatot nem tett
- A támogatást igénylő nem áll jogerős végzéssel elrendelt felszámolási, csőd-, végelszámolási vagy egyéb - a megszüntetésére irányuló, jogszabályban meghatározott - eljárás alatt
- A támogatást igénylő megfelel a felhívásra vonatkozó állami támogatási szabályoknak

2. Szakmai indokoltság, megalapozottság

2.1.A helyzetelemzés és az igényfelmérés alátámasztja a tervezett fejlesztés indokoltságát, szükségességét.

Kérjük, mutassa be a tervezett fejlesztés indokoltságát, a felmerült igények (pl.: gazdasági, környezeti, lakossági igények), problémák kifejtésével. Különösen térjen ki az alábbi szempontok bemutatására:

1) *Mutassa be, hogy mely település(eket) érinti a fejlesztés. Mutassa be a területi ellátási kötelezettség alapján ellátandó településeket és lakosságszámot! Kérjük térjen ki, a fejlesztéssel érintett település(ek) demográfiai/morbiditási és mortalitási mutatók bemutatására, annak elemzése a régiós, országos adatok tükrében. Kérjük térjen ki a szolgáltatási hiányok, szükségletek bemutatására is.*

A fejlesztés Kisújszállás városát érinti, mivel a gyermekjóléti szolgálat és a védőnői szolgálat ellátási területe Kisújszállás.

Sajnos az országos tendencia városunkban is tapasztalható, vagyis évről-évre csökken a lakosság száma, még úgy is, hogy a születések száma nem csökkent az utóbbi években. A védőnői szolgálat becslésen alapuló tájékoztatása alapján 2020-ban, 2021-ben és 2022-ben is körülbelül 100-100 főre becsülik a születésszámot Kisújszálláson. Várhatóan 2022-2025 között az eddigi tapasztalatok alapján 70-100 fő között fog az éves születésszám alakulni.

2021-ben a születések száma 104 fő volt. A halálozási mutató sajnos minden évben jóval meghaladja a születések számát, ezt mutatja a lakosságszám folyamatos csökkenése is.

A születések és halálozások számát az alábbi táblázatban mutatjuk be:

Kisújszállás	2016	2017	2018	2019	2020
Lakosságszám (fő)	11.319	11.161	11.063	10.948	10.847
Születések száma (fő)	123	98	106	86	105
Halálozások száma (fő)	166	164	157	185	171

A védőnői szolgálat és a gyermekjóléti szolgálat munkája összefügg a többségében azonos célcsoport miatt.

A védőnők szoros együttműködésben, szinte napi kapcsolatban vannak a Családsegítő és Gyermekjóléti Szolgálat munkatársaival, helyszíni bejárásokra is közösen járnak a rászoruló családokhoz, valamint részt vesznek szakmaközi konferenciákon a gyermekjóléti szolgálatnál Kisújszálláson, valamint Karcagon a Pedagógiai Szakszolgálatnál.

A Védőnői szolgálat és a Család- és Gyermekjóléti Szolgálat együttműködve segíti és támogatja a szociális válsághelyzetbe került várandós anyákat. A Védőnői szolgálat is tagja a gyermekjóléti szolgálat által működtetett úgynevezett észlelő- és jelzőrendszernek, amely a gyermek családban történő nevelkedésének elősegítése, a veszélyeztetettség megelőzése és megszüntetése érdekében jött létre.

A Szolgálat családsegítői munkájuk során személyes segítő kapcsolat keretében támogatják azokat a gyermekeket és családjukat, akik alapellátásba, vagy hatósági intézkedésre védelembe és nevelésbe kerültek. Segítik a szülőket a gyermek gondozásának, ellátásának megszervezésében, közreműködnek a családi konfliktusok megoldásában.

2016. január 1-től a nevelésbe és védelembe vett gyermekek tekintetében a Család- és Gyermekjóléti Szolgálatnak együtt kell működni a Karcagi Gyermekjóléti Központtal. A gyerekek iratanyagának kezelése a Központ hatáskörébe került. A feladatok megosztását, az együttműködés módját, kereteit jogszabályok alapján végzik.

- 2) *Mutassa be a fejlesztéssel közvetlenül érintett célcsoportot általánosan (statisztikai adatokkal alátámasztva). (A projekt célcsoportjai azok a személyek, szervezetek, illetve ezek csoportjai, amely(ek) életkörülményeit, működésüket a projekt végrehajtása befolyásolja. A befolyás megmutatkozhat az eredmények és hatások tekintetében, éppen ezért nemcsak a projekt által közvetlenül érintettek (pl. az adott településen élők) tartozhatnak a célcsoportba, hanem a hatásterületen élők és tevékenykedők is.)*

A fejlesztés közvetlenül érintett célcsoportja a Kisújszálláson élő 0-18 éves korosztály és azok családjai, közvetett célcsoportja pedig az egész település lakossága.

A védőnői szolgálat munkatársai elsősorban a 0-6 éves korosztályt látják el, az iskolavédőnő pedig a gyermekek fejlődését egészen 18 éves korukig végigköveti különböző szűrővizsgálatokon, egészségügyi felméréseken, kötelező védőoltások beadása során. A gyermekjóléti szolgálat hatáskörébe szintén a 18 év alatti gyermekek tartoznak, így a célcsoport azonos. Kisújszállás lakosságszáma 2021-ben 10.685 fő volt, amelyből a 0-18 éves korosztályba 1900 fő tartozott, a 0-6 éves korosztályba pedig 746 fő.

A védőnők és szociális munkások munkájában sok a hasonlóság, gyakran egy-egy eseten együtt dolgoznak, együtt keresik a megoldásokat. Az egy épületbe történő összeköltözéssel megkönnyítjük a kommunikációjukat, egyszerűbbé válik a kapcsolattartás, lerövidül a kommunikációs csatorna.

3) *Kérjük, mutassa be a fejlesztéssel érintett terület műszaki állapotát, feltárt problémáit.*

A fejlesztéssel érintett épület az 5310 Kisújszállás, Kálvin utca 9. szám alatt található. Az épületen 2013-ban külső és belső felújítást valósítottunk meg, amely komplett gépészeti felújítást is tartalmazott, így jelen pályázat esetében csak az átalakításból származó javítási munkálatok elvégzése szükséges. A jelenlegi házi gondozói szolgálat helyére költözne át a két fő gyermekjóléti munkatárs. A rendelkezésre álló iroda helyiség megfelelő, a jelenlegi szárító-vasaló helyiség pedig átalakításra kerül négy szemközti beszélgetésre alkalmas helyiséggé. Az öltöző és a személyzeti mosdó megmarad jelenlegi formájában, azonban a mosodából akadálymentes mosdót alakítunk ki az OTÉK előírásainak megfelelően.

A jelenlegi gyermekjóléti szolgálat részében egy fal lebontásával és egy másik fal áthelyezésével a védőnői szolgálat részére egy megfelelő nagyságú, átlátható váróhelyiséget alakítunk ki, ahol megfelelő számú pelenkázó asztal áll rendelkezésre. Esetenként előfordul, hogy 30-40 fő is várakozik, így a megfelelő méretű váróhelyiség biztosítása elengedhetetlenül szükséges.

4) *Kérjük, mutassa be a fejlesztéssel érintett szolgáltatások jelenlegi személyi feltételeinek rendelkezésre állását (orvosi, védőnői és asszisztenciális humánerőforrás, betöltetlen praxis, stb.), az esetleges hiányokat!*

A Kisújszállás egész területén élő várandósokat, csecsemőket, kisgyermeket 4 területi védőnő látja el, összesen 5 körzetben az alábbiak szerint. A IV. körzetet jelenleg helyettesítéssel látják el, a 4 védőnő egymás között osztja fel a feladatokat. Az iskolavédőnői feladatokat ezen kívül egy védőnő látja el a városban található 2 általános iskola esetében, összesen 929 gyermeket gondoz.

A IV., betöltetlen körzet jelentős plusz terhet jelent a 4 védőnő számára, a meglévő több mint 100 család mellett még 15-20 család tartozik hozzájuk.

A védőnőknek a várandósokat várandóságuk alatt 4x kell meglátogatni, a csecsemőket 6 hetes korig hetente, utána egy éves korig havonta, a nagyobb gyermekeket pedig kéthavonta, illetve negyedévente. A veszélyeztetett, problémás, rászoruló családokat igény szerint, ennél sokkal többször is szükséges látogatni. A védőnők havonta általában 50-60 családnál tesznek látogatást saját körzetükben. Ehhez még pluszban hozzájön a helyettes körzet munkája melyet felosztva látnak el.

A Kisújszállási Térségi Szociális Otthon és Alapszolgáltatási Központ szakmailag önálló szervezeti egységként végzi munkáját a Család- és Gyermekjóléti Szolgálat, a jogszabályban meghatározott létszám figyelembevételével. A Család- és Gyermekjóléti Szolgálat ellátási területe Kisújszállás.

5) *Szociális alapszolgáltatások és gyermekjóléti alapellátások fejlesztése esetén kérjük a fejlesztendő szolgáltatásra vonatkozóan az alábbi igényfelmérési szempontok bemutatására térjen ki:*

h) Család- és gyermekjóléti szolgálat/család- és gyermekjóléti központ esetén:

h1) az adott település gazdasági, társadalmi, szociális helyzetét;

h2) a megvalósítási helyszín (tervezett ellátási terület) szolgáltatási (elsősorban szociális) környezetét;

h3) az aktív korú inaktívak, szegénységben élők, legsérülékenyebb társadalmi csoportok számát, jellemzőit, és a csoportokra irányuló szolgáltatások fejlesztését;

h4) a projekt benyújtását megelőző 3 évben, a szolgáltatásban érintett 0-18 éves korosztály számának alakulását, kitérve az alábbi szempontokra:

- a gyermekjóléti szolgálat által nyilvántartásba vett, gondozott gyermekek száma,
- ebből az alapellátásban, védelembe vétel során gondozott gyermekek száma,
- az ellátási területen az elmúlt 5 évben családjukból kiemelt gyermekek száma,

- az ellátási területen élő rendszeres gyermekvédelmi kedvezményben részesülő gyermekek száma,
- az ellátási területen élő veszélyeztetett gyermekek száma,
- a projekttel érinteni kívánt ellátási területen élő 0-18 éves korosztály számának alakulása az elmúlt 3 évben.

A család- és gyermekjóléti szolgálat ellátási területe Kisújszállás városát érinti. A település lakosság száma az országos, valamint a kistérségi helyzethez hasonlóan csökkenő tendenciát mutat. Az elmúlt években átlagban 100 fővel csökkent a lakosság szám, kivételt jelent ez alól a 2020-as év, ahol 162 fővel csökkent a lakosság szám. Ezen nagy arányú csökkenéshez a koronavírus járvány is hozzájárult. A népesség egyre fogy, kevés gyermek születik, ugyanakkor egyre gyakoribb a korai halálozás. A házasságkötések száma ingadozó, az elmúlt években enyhe emelkedést mutat, köszönhetően a különböző fiatal házasságok által igénybe vehető támogatási formáknak. A városban nem jellemző a nagy arányú beköltözés. A népességmozgást az alábbi táblázat szemlélteti:

Kisújszállás	2017	2018	2019	2020	2021
Állandó népesség (fő)	11.161	11.063	10.948	10.847	10.685
0-6 éves korosztály (fő)	709	733	720	743	746
0-18 éves korosztály (fő)	1.978	1.951	1.913	1.917	1.900

Pályázatunk fő célcsoportját a 0-18 éves korosztály alkotja, ezen belül is leginkább a legsérülékenyebbeknek számító 0-6 éves korosztály. A táblázatból is látszik, hogy habár a lakosság szám folyamatos csökkenést, a 0-6 évesek száma enyhe emelkedést mutat. A 0-18 éves korosztály esetében azonban már ugyanaz a tendencia figyelhető meg, mint a lakosság szám esetében, ha nem is olyan nagy arányú, de lassú csökkenés tapasztalható.

A Család- és Gyermekjóléti Szolgálat olyan, a családok érdekeit védő speciális személyes szolgáltatás, amely a szociális munka módszereinek és eszközeinek felhasználásával szolgálja a gyermekek és felnőttek testi és lelki egészségének elősegítését, a gyermek családban történő nevelkedésének elősegítését, veszélyeztetettségének megelőzését, a kialakult veszélyeztetettség megszüntetését, illetve a családból kiemelt gyermek visszahelyezését.

A Család- és Gyermekjóléti Szolgálat 2021. évben 83 családot gondozott folyamatosan, ezen belül 19 családban 46 gyermeket alapellátás keretében. 12 családban a felnőttek problémáit kellett orvosolni folyamatosan. A fentiekben túl 196 családnak ügyintézésben, információ nyújtásban (többször megjelent, de együttműködési megállapodást nem kötött szolgálatunkkal) segítettünk. Ezentúl a Karcagi Gyermekjóléti Központtal közösen 20 családban 47 nevelésbe vett, valamint 14 családban 41 védelembe vett gyereket gondoztunk. Nevelésbe vétel 2 testvérpár esetében szűnt meg, eredményes családgondozás miatt, 1 gyermeknek családbafogadással. Iskolai jelzés, hiányzás miatt 56 esetben volt, amely 31 gyermeket érintett. A jelzést követően 3 gyermek 50 órát meghaladó igazolatlan hiányzása esetében védelembe vétel történt, míg a többi esetben a családgondozás eredménnyel járt és az iskolai hiányzások megszűntek.

Súlyos fizikai elhanyagolást 2 családnál 8 gyermek esetében észleltünk, nevelésbe vételükre került sor. Családon belüli erőszak 4 családnál, 3 gyermeket érintett, védelembe vételi eljárás indult a Karcagi Járási Hivatal Gyámügyi Osztályán. Csoportos garázdaság miatt 1 kiskorú esetében indult védelembe vételi eljárás.

Az alábbi táblázat szemlélteti az elmúlt 3 évben a szolgáltatással érintett 0-18 éves korosztály számának alakulását, valamint az ellátásokat igénybe vevők számának (fő) alakulását:

Kisújszállás	2019	2020	2021
0-18 éves gyermekek száma	1913	1917	1900
Rendszeres gyermekvédelmi kedvezményben részesülő gyermekek száma	363	304	340

Család és Gyermekjóléti Szolgálatnál nyilvántartásba vett, gondozott 0-18 éves korosztály	250	212	223
Alapellátásban gondozott 0-18 éves gyermekek száma	72	52	44
Védelemben vétel során gondozott 0-18 éves gyermekek száma	24	27	41
Veszélyeztetett 0-18 éves gyermekek száma	228	180	191

Az ellátási területen az elmúlt 5 évben 23 gyermek került nevelésbe.

A táblázatból egyértelműen kiderül, hogy habár az alapellátásban gondozott 0-18 éves gyermekek száma csökkent, a veszélyeztetett és védelemben vett gyermekek száma nem csökkent jelentősen, sőt a 2021-es évben jelentős növekedés tapasztalható. A rendszeres gyermekvédelmi kedvezményben részesülő gyermekek számában 2020-ban enyhe csökkenés látható, amely valószínűsíthetőleg a koronavírus járvánnyal és a veszélyhelyzet kihirdetésével állhat összefüggésben, kevesebb kérelem érkezett a kedvezmény igénybevételeire. Ez a szám 2021-ben azonban már jelentősen növekedett.

2.1.3. A projekt megalapozottsága (egyszerűsített közgazdasági elemzés)

Az EU Közös rendelkezésekről szóló 2021/1060/EU rendelete 73. cikk (2) c) pontja alapján az alábbiak rövid bemutatása, összefoglalása, becslése szükséges a teljes projekt vonatkozásában.

Kérjük bemutatni, hogy a választott műszaki megoldások a legoptimálisabbak a tervezett célok eléréséhez. Itt szükséges szövegesen bemutatni, hogy:

- 1) A projekt műszaki tartalmának meghatározása előtt milyen változatokat vizsgáltak/vizsgálják (pl.: létesítmény elhelyezése, műszaki kialakítási változatok, méretezésre, kapacitásra, szolgáltatási színvonalra vonatkozó változatok stb., amelyek releváns).
- 2) Kérjük a felmerülő megoldási javaslatok részletes leírását, elemzését, a megvalósíthatatlan változatok kizárását, több megvalósítható megoldás felvázolását, feltételeinek vizsgálatát.
- 3) Kérjük, hogy a megvalósítható és a kizárt célt teljesítésére alkalmas változatokra adjanak egy nagyságrendi költségbecslést, mind a beruházási, mind a várható üzemeltetési és pótlási költségekre vonatkozóan.
- 4) Kérjük bemutatni, hogy a tervezett tevékenységek biztosítják a célok elérését, azonban túlzó, felesleges kapacitásokat nem eredményeznek.
- 5) Kérjük szövegesen bemutatni a változatok várható társadalmi hasznát és hatásait, valamint számszerűsíteni az alábbiak közül a releváns mutatókat:
 - A fejlesztéssel érintett ellátásban részesülők száma (fő)
 - Az új vagy korszerűsített egészségügyi ellátó létesítmények éves felhasználói (fő)
 - A fejlesztéssel érintett főzőkonyha/melegítőkonyha/tálalókonyha által ellátottak száma (fő)
- 6) Kérjük indokolni, hogy a költségek és hatások figyelembevételével miért a javasolt változat a legoptimálisabb (pl.: legkisebb költségű változat, költséghatékony változat, legnagyobb társadalmi hatást elérő megoldás).
- 7) Felhívjuk a figyelmüket, hogy a Pályázati Felhívásban meghatározott fenntarthatósági szempontok (pl. vízviszatarításra vonatkozó előírások, energiahatékonyság elérése, barna mezős területek hasznosítása stb.) mindenképpen figyelembevételre kerüljenek a változatok kidolgozása és értékelése során.

A-Változat: Sem a Védőnői Szolgálat, sem a Családsegítő- és Gyermekjóléti Szolgálat nem kerül áthelyezésre

B-Változat: A Kálvin utca 9. számú épület átalakításával helyet biztosítunk az épületben mind a Védőnői Szolgálatnak, mind a Családsegítő- és Gyermekjóléti Szolgálatnak

A-Változat:

Amennyiben nem valósul meg a beruházás, az épület-átalakítás és az egyes szolgáltatások áthelyezése, a Kálvin utca 9. számú épületben jelentős kihasználatlan kapacitás keletkezik,

miközben a Védőnői Szolgálat jelenlegi épületét nem tudja hasznosítani az önkormányzat a fürdő fejlesztési elképzeléseihez, egyedüli „idegen szolgáltatásként” marad beékelődve a fürdő területébe. Az önkormányzat rövid távú céljai közé tartozik a Védőnői Szolgálat részére megfelelő méretű, minden funkciót kielégítő épület biztosítása, mivel a jelenlegi épület több szempontból sem megfelelő. Egyrészt a Védőnői Szolgálat számára a meglévő épület, főleg a váróterem kicsi, zsúfolt, nem alkalmas a minőségi, színvonalas szolgáltatás biztosítására, másrészt a már említett okok miatt a jelenlegi épület elhelyezkedése sem ideális.

További szempont, hogy a szakmai együttműködés is nehezekebb a jelenlegi helyzetben, nincs közvetlen kapcsolat a védőnők és a családsegítő munkatársai között, lassabb ügyintézés, reagálás lehetséges.

B-Változat:

Amennyiben a beruházás megvalósul, átépítésre kerül a Kálvin utca 9. számú épület, egyrésztől biztosítjuk a védőnői szolgálat számára a megfelelő méretű, kialakítású, minőségi szolgáltatás nyújtására alkalmas helyet, másrésztől biztosítjuk a szolgáltatások megfelelő szintű együttműködésének lehetőségét.

A kisebb épületrészben jelenleg működő házi segítségnyújtás (mosás, vasalás) szolgáltatása átkerül az épület mellett található Kálvin utca 13. számú épületbe, ahol jelenleg is végeznek ilyen tevékenységeket és megfelelő hely is rendelkezésre áll a szolgáltatás biztosításához.

A Család- és Gyermekegészségügyi Szolgálat a folyamatos törvényi változások miatt 2 fővel végzi ezentúl munkáját, így számukra elegendő teret biztosít a kisebb épületrész, amely külön bejárattal, akadálymentes bejárattal, akadálymentes mosdóval és külön négyszemközti beszélgetésre alkalmas helyiséggel is rendelkezik majd.

A nagyobb épületrész esetében kisebb belső átalakításokkal megfelelő helyet teremtünk a Védőnői Szolgálat számára. Nagy méretű, átlátható váróhelyiséggel, külön irodával, irattározásra alkalmas helyiséggel fog rendelkezni. Az épületben a vizsgáló mellett egyéni konzultációs/nőgyógyászati vizsgáló és egy külön baba-mama szoba is helyet kap, ahol lehetőséget biztosítunk a csecsemők etetésére, tápszeres babák esetében a tápszer vagy tej megmelegítésére, növelve ezzel a szolgáltatás színvonalát. Az épület energiafogyasztása nem jelentős, így egy kisebb teljesítményű napelem felhelyezésével az áramfogyasztás minimalizálható, vagy teljesen ki is váltható lesz.

A beruházás költsége 45.027.661 Ft, amely tartalmazza a védőnői részen az átalakítási munkálatokat, a családsegítő- és gyermekegészségügyi részen az akadálymentes mosdó kialakításának munkáit, valamint az udvar rendezését, kerékpártároló és babakocsi tároló kialakításával. Az átalakítás során az összes belső felület újrafestése is megtörténik, így pár évig ezzel a tétellel sem kell számolni.

Az épületnek nincsen jelentős karbantartási költsége, a 2013-as felújítást követően még mindig jó állapotban van az épület.

Mivel a Kisújszállási Térségi Szociális Otthon és Alapszolgáltatási Központ költségvetésében eddig is szerepelt a Kálvin utca 9. számú épület karbantartására és fenntartására elkülönített összeg, így többlet kiadás ezen a téren az intézménynél nem jelentkezik, sőt a fenntartási költségek csökkenése várható az épület másik fenntartóval történő megosztása révén.

A Kumánia Gyógyfürdő Kft. mint a Védőnői Szolgálat fenntartója a jelenlegi védőnői épület tekintetében minden évben számolt karbantartási és üzemeltetési költséggel, amely a jelenlegi épület állapotát tekintve magasabb összeg volt, mint amivel az átköltözés után a szociális otthonnal osztozni fognak.

Egyszeri beruházási költséggel és a funkciók újragondolásával mindkét fenntartó jobban jár, mivel a karbantartási és üzemeltetési költségek megoszlanak közöttük, így egy-egy fenntartóra kevesebb költség jut, mint eddig a két külön épület fenntartásával.

Az épület jobb kihasználásával ráadásul energiahatékonysági szempontból is jobban járnak a fenntartók, valamint a város is. A két funkció egy épületbe történő költöztetésével összességében csökken az ÜHG kibocsátás is, mivel csak egy épületben szükséges fűteni és világítást, áramot használni, ráadásul a Kálvin utca 9. szám alatti épület energiahatékonysági mutatói sokkal kedvezőbbek, mint a jelenlegi védőnői épületé a Rákóczi utca 8-12. szám alatt. A régi védőnői épület nincs hőszigetelve, a nyílászárók sem kerültek még kicserélésre, modernizálásra. A napelem felhelyezésével tovább csökkenthető az épület ÜHG kibocsátása.

Becsült éves karbantartási költség a Kálvin utca 9. számú épület esetében: 500.000 Ft. Ezen

Az épület átalakításának és a két funkció összeköltöztetésének tehát nem csak szakmai, de társadalmi és környezeti szempontból is pozitív hatásai vannak. Mivel a célcsoport közel azonos, így a

szolgáltatásokat igénybe vevők helyzetét is megkönnyítjük, illetve a két szakma is együttesen tudja segíteni az arra rászorulókat.

- A fejlesztéssel érintett ellátásban részesülők száma (fő): 903 fő

A védőnői szolgálat összesen 680 főt lát el, a családsegítő- és gyermekjóléti szolgálat pedig összesen 223 fő nyilvántartásba vett 0-18 éves gondozottat láttak el a tavalyi évben.

A védőnői körzetekben ellátott családok és gyermekek száma az alábbiak szerint alakul:

	Gondozott családok száma (db)	Év folyamán nyilvántartott 0-7 éves korú gyermek (fő)
I. védőnői körzet	116	152
II. védőnői körzet	127	144
III. védőnői körzet	114	143
IV. védőnői körzet	78	94
V. védőnői körzet	109	147

A fenti táblázatból is látszik, hogy a védőnői szolgálat színvonalának emelése, biztosítása 544 családot érint a városban, így a beruházás társadalmi haszna egyértelműen megállapítható. Nem elhanyagolható szempont az épület központi fekvése, könnyű megközelíthetősége, mind gyalogosan, mind közúton egyaránt.

A B-változat megvalósításával tehát a legköltséghatékonyabb és legnagyobb társadalmi haszonnal rendelkező megoldást dolgoztuk ki, annak érdekében, hogy a szolgáltatást nyújtók és a szolgáltatást igénybe vevők számára is a legjobb feltételeket teremtsük meg.

2.2. A támogatást igénylő megfelel a Felhívás 1.1. pontjában foglalt elvárásoknak.

- 1) *Kérjük röviden bemutatni a támogatást igénylő szervezetet, szervezeteket.*

Kisújszállás ősi kun település, egyike a „nagykun szállásoknak”. A város Jász-Nagykun-Szolnok megyében, az Alföld szívében található, az észak-alföldi régióhoz tartozik. A 4-es számú főközlekedési út mellett, a Budapest – Nyíregyháza – Záhony 100-as vasúti fővonal mentén fekszik, ezáltal közlekedéscélrajzi helyzete elvileg kedvező (tekintetbe kell venni ugyanakkor a még mindig, kb. három évtizede fennálló, bár az utóbbi időkben szerencsére javuló közúti megközelíthetőségi szűk keresztmetszetet).

Szerkezete egyedülálló e térségben, excentrikus központú, hangulatos mellékutcákkal, zugokkal. A város viszonylag szabályos utcahálózatú, halmaz-szerkezetű. A város viszonylag szabályos szerkezetének kialakulásában az egy időpontban történő visszatelepülés-visszatelepítés is fontos szerepet játszhatott. Kisújszállás szerkezetének értékét is ez a viszonylagos szabályosság adja. Jellegzetes a tömbbelsőket feltáró zsákutcák rendszere, mely hangulatát, megjelenési formáját tekintve, helyi értéket is képvisel. A város szerkezetét alapjában az utcák rendszere, a területfelhasználás határozza meg.

Kisújszállás nevében a város önkormányzata a pályázó. Az önkormányzat jelenlegi formájában 2019 októbere, a legutóbbi helyhatósági választások óta működik: egy főállású polgármester, egy főállású és egy nem főállású, társadalmi megbízatású alpolgármester végzi a városkormányzást, az őket a döntéshozatalban segítő képviselő-testület 12 fős (benne a polgármesterrel, nyolc egyéni körzeti és három, listán bekerült települési képviselővel). A testület üléseinek előkészítése három bizottságban zajlik. Az önkormányzat munkájának szakmai előkészítését, illetve a döntések végrehajtását a Polgármesteri Hivatal munkatársai végzik, szoros együttműködésben az önkormányzat vezetőivel, továbbá a bizottságok képviselő-testületi és külsős tagjaival.

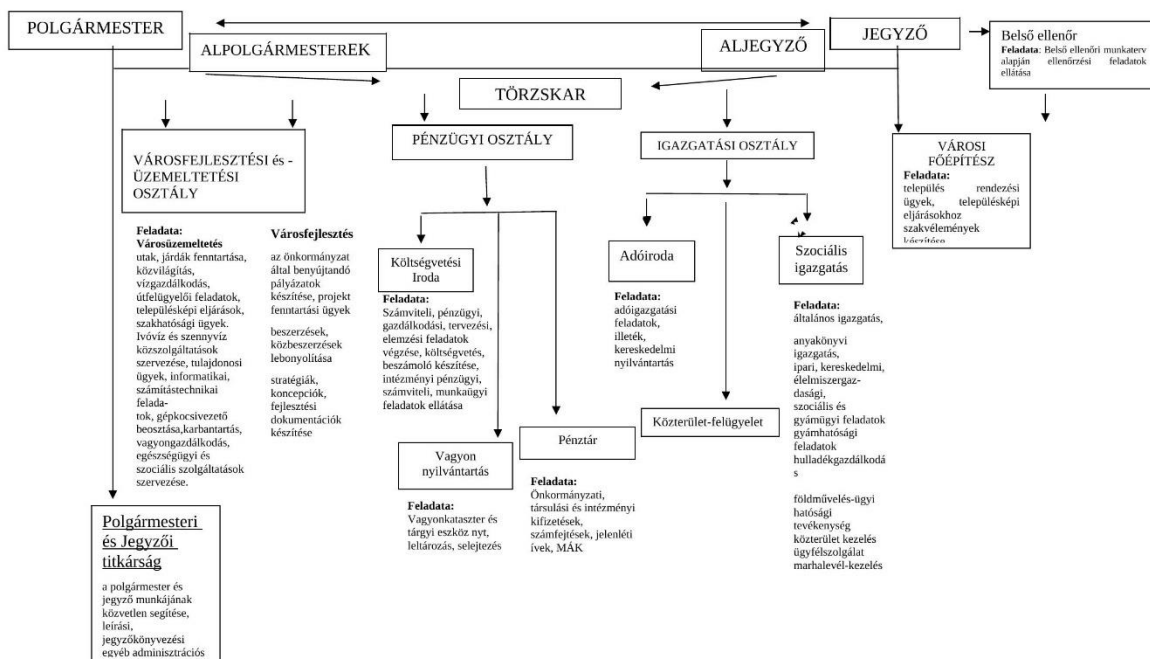
A Magyarország helyi önkormányzatairól 2011. évi CLXXXIX. törvény 81. § (3) j) pontjában és az államháztartásról szóló 2011. évi CXCV. törvény 10. § (5) és (6) bekezdésében kapott felhatalmazás alapján, az irányítási jogkörében eljáró Kisújszállás Város Önkormányzata Képviselő-testületének jóváhagyásával a Kisújszállási Polgármesteri Hivatal feladatai ellátásának részletes belső rendjét és módját a szervezeti egységekre vonatkozó szabályokat és a gazdálkodás részletes rendjét, a költségvetési szerv képviseletének a vezetőjének helyettesére vagy más dolgozójára történő átruházását, a jegyző hatáskörébe tartozó ügyekben a kiadmányozás rendjét a Szervezeti és Működési Szabályzat tartalmazza.

A szervezeti egységeket a közszolgálati tisztviselőkről szóló 2011. évi CXCV törvény szerinti osztályvezetői besorolás szerinti osztályvezetők vezetik. Kivétel ez alól a Törzskar, valamint a Polgármesteri és Jegyzői titkárság, melyek a polgármester irányításával a jegyző vezetése alá tartoznak. Önálló munkakör a belső ellenőr, a városi főépítész, a humánpolitikai ügyintéző és csatolt munkakörben az anyakönyvvezető. Az osztályokon belül kijelölt vezetővel csoportok, illetve irodák alakíthatók ki.

A hivatalt a jegyző képviseli, akit a távollétében az aljegyző helyettesít. A jegyzői és az aljegyzői tisztség egyidejű betöltetlensége, vagy tartós akadályoztatásuk esetén a jegyzői feladatokat az Igazgatási Osztály vezetője látja el.

A Polgármesteri Hivatalban jelenleg 3 osztály és osztályvezetői működnek, ezek a pénzügyi osztály, az igazgatási osztály, valamint a városfejlesztési- és üzemeltetési osztály.

Az önkormányzat és a polgármesteri hivatal felépítését az alábbi ábra szemlélteti:



2) *Konzorciumi együttműködés esetében kérjük röviden kitérni arra, hogy az egyes partnerek milyen tevékenység elvégzését tervezik.*

Pályázatunkat nem konzorciumban valósítjuk meg.

3) *Kérjük, térjen ki a projektmenedzsment feladatok ellátását milyen módon tervezi elvégezni.*

A projektmenedzsment feladatok ellátására a Kisújszállási Polgármesteri Hivatallal kötünk szerződést. A Kisújszállási Polgármesteri Hivatal Városfejlesztési- és Üzemeltetési Osztályán dolgozó kollégák sok éves tapasztalattal rendelkeznek mind európai uniós finanszírozású, mind hazai finanszírozású projektek esetében.

A Városfejlesztési- és Üzemeltetési Osztály munkavállalói 2007 óta foglalkoznak pályázatok megírásával és teljes körű lebonyolításával. Nyertes és megvalósult projektjeik közül voltak ÉAOP, TÁMOP, TIOP és KEOP konstrukcióban támogatott projektek, valamint TOP, EFOP és VP konstrukcióban támogatott projektjeik is. Az elmúlt időszakban 9, TOP konstrukcióban elnyert támogatást valósítottak meg, 2 pályázatuk megvalósítása pedig folyamatban van. A VP konstrukcióban külterületi utak fejlesztésére nyertek támogatást, az EFOP pályázatuk pedig megvalósult, elszámolás alatt van. Az elmúlt 15 évben közel 200 pályázatot nyújtottak be különböző uniós és hazai támogatású kiírásokra, amelyből mintegy 100 nyertes pályázatot meg is valósítottak, vagy megvalósításuk folyamatban van.

A Városfejlesztési- és Üzemeltetési Osztály munkáját segítik a Polgármesteri Hivatal egyéb osztályai, a megfelelő és szabályszerű pénzügyi lebonyolítást, könyvelést és dokumentálást a Pénzügyi Osztály végzi, a jogi megfelelőséget pedig az aljegyző és a jegyző biztosítja.

A projekt megvalósításának elősegítéséért a projektmenedzser felelős, beszámolási kötelezettsége közvetlenül a polgármester, illetve a polgármester által megjelölt személy felé van. A projekt megvalósítása során a döntés a polgármester hatásköre, aki az önkormányzat képviselő-testületének tartozik beszámolási kötelezettséggel.

4) *Kérjük, adja meg a fejlesztendő intézmény fenntartóját és az intézménynek helyt adó épület tulajdonosát!*

A fejlesztendő épület (5310 Kisújszállás, Kálvin utca 9.) Kisújszállás Város Önkormányzatának tulajdonában van. Az épületben jelenleg működő Család- és Gyermekejóléti szolgálat a Kisújszállási Térségi Szociális Otthon és Alapszolgáltatási Központoz tartozik. Az intézmény fenntartója a Karcagi Többcélú Kistérségi Társulás.

A védőnői szolgálat fenntartója a Kumánia Gyógyfürdő Kft. Az egészségügyi alapellátás keretében a védőnői szolgálat is 2012-ben került a Kumánia Gyógyfürdő Kft. fenntartásába.

A két szolgáltatás egy épületbe történő költöztetését követően sem lesz változás a fenntartók személyében, a Család- és Gyermekejóléti Szolgálat továbbra is a Karcagi Többcélú Kistérségi Társulás fenntartásában, a védőnői szolgálat pedig a Kumánia Gyógyfürdő Kft. fenntartásában marad.

2.3.A projekt csak a jelen Felhívás 2.1. pontjában meghatározott támogatható tevékenységekhez igényel támogatást, és nem tartalmaz a Felhívás 6.1. pontjában felsorolt nem támogatható tevékenységeket.

1) *A projekt keretében tervezett összes tevékenységet (önállóan támogatható, a kötelezően megvalósítandó és a választható tevékenységeket) a rendelkezésre álló információk alapján az alábbi táblázatos formában kérjük bemutatni és besorolni azokat a Felhívás 2.1. pontjában szereplő releváns tevékenységek alá.*

Projekt keretében érintett szolgáltatás megnevezése és címe	A tervezett tevékenység megnevezése	A tevékenység rövid bemutatása	A Felhívás 2.1 pontja szerinti támogatható tevékenységhez való pontos besorolása (Felhívás adott pontjának pontos hivatkozásával)
Védőnői szolgálat (5310 Kisújszállás, Rákóczi u. 8-12.)	Kálvin utca 9. sz. épület átalakítása, belső válaszfalak áthelyezése	A Kálvin utca 9. számú épület átalakítása a védőnői szolgálat számára, hogy minden, jogszabályokban előírt helyiség rendelkezésükre álljon és minden szükséges helyiség az igényeknek és előírásoknak megfelelő méretben kerüljön kialakításra az átalakítás során. Az új válaszfalak készítésével a meglévő három irodából egy iroda és a váróterem egy része kerül kialakításra. Az egyik iroda oldalfalának elbontásával a váró méretét megnöveljük.	Felhívás 2.1.1. Önállóan támogatható tevékenységek A) Egészségügyi alapellátás infrastruktúra fejlesztése a6) pontja funkciójukat veszített épületek hasznosítása, funkcióváltás

		<p>Az új válaszfal alá 30 cm széles és 50 cm mély csömöszölt beton sávalap szükséges, melynek felső síkja az új belső padló vízszigetelés magasságában van.</p> <p>Az újonnan kialakított helyiségek régi ajtónyílásai részlegesen befalazandók.</p>	
Védőnői szolgálat (5310 Kisújszállás, Rákóczi u. 8-12.)	Kálvin utca 9. sz. épület átalakítása, padló kialakítás, burkolás	<p>A padló az átalakítással érintett helyiségekben cserére kerül. Az egész rétegrend cseréje nem szükséges, csak a burkolatot kell a terveken jelöltek alapján cserélni. Az átépítéssel nem érintett helyiségek padlóburkolata megtartandó.</p> <p>A falburkolatot az egyéb, nem vizes helyiségekben a mosdók és egyéb vizes berendezési tárgyak mögé fel kell tenni 150 cm-es magasságig. A vizsgálóban 2,10 m-ig új csempe falburkolat szükséges.</p>	<p>Felhívás 2.1.1. Önállóan támogatható tevékenységek A) Egészségügyi alapellátás infrastruktúra fejlesztése a6) pontja funkciójukat veszített épületek hasznosítása, funkcióváltás</p>
Védőnői szolgálat (5310 Kisújszállás, Rákóczi u. 8-12.)	Kálvin utca 9. sz. épület átalakítása, nyílászáró szerkezetek	<p>A homlokzati ajtók és ablakok cseréje nem szükséges, azok jó állapotban vannak. A védőnői szolgálat részében új, deszkabetétes belső ajtók szükségesek az öltöző, vizsgáló, iroda helyiségekben. A belső ajtóknak biztosítani kell az akadálymentes közlekedést.</p>	<p>Felhívás 2.1.1. Önállóan támogatható tevékenységek A) Egészségügyi alapellátás infrastruktúra fejlesztése a6) pontja funkciójukat veszített épületek hasznosítása, funkcióváltás</p>
Védőnői szolgálat (5310 Kisújszállás, Rákóczi u. 8-12.)	Kálvin utca 9. sz. épület átalakítása, festés	<p>Az épület összes helyiségében teljes belső festés szükséges.</p>	<p>Felhívás 2.1.1. Önállóan támogatható tevékenységek A) Egészségügyi alapellátás infrastruktúra fejlesztése a6) pontja funkciójukat veszített épületek hasznosítása, funkcióváltás</p>
Védőnői szolgálat (5310 Kisújszállás, Rákóczi u. 8-12.)	Kálvin utca 9. sz. épület átalakítása, elektromos energiaellátás	<p>A helyiségek átalakítása miatt a lámpatesteket, kapcsolókat, esetlegesen dugaljakat is át kell helyezni. A gyengeáramú</p>	<p>Felhívás 2.1.1. Önállóan támogatható tevékenységek A) Egészségügyi</p>

		végpontokat is át kell alakítani.	alapellátás infrastruktúra fejlesztése a6) pontja funkciójukat veszített épületek hasznosítása, funkcióváltás
Védőnői szolgálat (5310 Kisújszállás, Rákóczi u. 8-12.)	Kálvin utca 9. sz. épület átalakítása, pelenkázóasztalok beszerzése	A védőnői szolgálat jelenleg nem rendelkezik megfelelő számú és minőségű pelenkázó asztallal, amely pedig az ellátás szempontjából nélkülözhetetlen, így beszerzésük indokolt.	Felhívás 2.1.2.2. Választható, önállóan nem támogatható tevékenységek A) Egészségügyi alapellátás, a6) Eszközbeszerzés
Védőnői szolgálat (5310 Kisújszállás, Rákóczi u. 8-12.)	Eszközbeszerzés	Az öt védőnő részére tablet beszerzése, valamint a méhnyakszűréshez szükséges eszközök közül paraván és vizsgálólámpa beszerzése (a többi eszköz rendelkezésre áll).	Felhívás 2.1.2.1. Kötelezően megvalósítandó, önállóan nem támogatható tevékenységek 5) védőnői eszközbeszerzés pontja
Védőnői szolgálat (5310 Kisújszállás, Rákóczi u. 8-12.)	Kálvin utca 9. sz. épület átalakítása, baba-mama szoba kialakítása	A csecsemővel érkezők számára az etetéshez szükséges helyiség biztosítása, melegítési lehetőséggel a tápszer, tej számára	Felhívás 2.1.2.2. Választható, önállóan nem támogatható tevékenységek A) Egészségügyi alapellátás, a1) Családbarát funkciók kialakítása
Védőnői szolgálat (5310 Kisújszállás, Rákóczi u. 8-12.)	Kálvin utca 9. sz. épület átalakítása, gyermek mosdó kialakítása	A kisgyermekek számára megfelelő méretű wc és kézmosó kialakítása	Felhívás 2.1.2.2. Választható, önállóan nem támogatható tevékenységek A) Egészségügyi alapellátás, a1) Családbarát funkciók kialakítása
Család- és gyermekjóléti szolgálat (5310 Kisújszállás, Kálvin utca 9.)	Kálvin utca 9. sz. épület átalakítása, Akadálymentes mosdó kialakítása	Mivel az épületben két külön szolgáltatás kerül elhelyezésre, ezért az akadálymentes mosdó megléte mindkét épületrész esetében kötelező. A családsegítő- és gyermekjóléti szolgálat részén a jelenlegi mosoda helyén kerül kialakításra az akadálymentes mosdó.	Felhívás 2.1.2.1. Kötelezően megvalósítandó, önállóan nem támogatható tevékenységek 1) Akadálymentesítés pontja
Család- és gyermekjóléti szolgálat (5310 Kisújszállás, Kálvin utca 9.)	Kálvin utca 9. sz. épület átalakítása, padló kialakítás, burkolás	A padló a vizesblokkban nem sima felületű greslap burkolatot kap. Az oldalfal burkolat csempe, melynek magassága 210 cm. Az új	Felhívás 2.1.1. Önállóan támogatható tevékenységek D) szociális

		akadálymentes wc-ben új, eltérő színű burkolat szükséges.	alapszolgáltatások és gyermekjóléti alapellátások fejlesztése D1) pontja szerint d1) már működő ellátások fejlesztése
Család- és gyermekjóléti szolgálat (5310 Kisújszállás, Kálvin utca 9.)	Kálvin utca 9. sz. épület átalakítása, nyílászáró szerkezetek	A családsegítői részben lévő, újonnan kialakítandó akadálymentes wc bejárati ajtaját szélesíteni kell, azt utólagosan elhelyezett acél tartókkal kell megoldani	Felhívás 2.1.1. Önállóan támogatható tevékenységek D) szociális alapszolgáltatások és gyermekjóléti alapellátások fejlesztése D1) pontja szerint d1) már működő ellátások fejlesztése
Család- és gyermekjóléti szolgálat (5310 Kisújszállás, Kálvin utca 9.)	Kálvin utca 9. sz. épület átalakítása, festés	Az épület összes helyiségében teljes belső festés szükséges	Felhívás 2.1.1. Önállóan támogatható tevékenységek D) szociális alapszolgáltatások és gyermekjóléti alapellátások fejlesztése D1) pontja szerint d1) már működő ellátások fejlesztése
Család- és gyermekjóléti szolgálat (5310 Kisújszállás, Kálvin utca 9.)	Kálvin utca 9. sz. épület átalakítása, elektromos energiaellátás	A kialakított akadálymentes mosdónál a lámaptesteket, kapcsolókat, esetlegesen dugaljkat is át kell helyezni, ki kell cserélni	Felhívás 2.1.1. Önállóan támogatható tevékenységek D) szociális alapszolgáltatások és gyermekjóléti alapellátások fejlesztése D1) pontja szerint d1) már működő ellátások fejlesztése
Védőnői szolgálat (5310 Kisújszállás, Rákóczi u. 8-12.) Család- és gyermekjóléti szolgálat (5310 Kisújszállás, Kálvin utca 9.)	Babakocsi-tároló kialakítása a Kálvin utca 9. sz. épület udvarán	A belső udvari, épület melletti két parkoló helyén egy fedett babakocsi-tároló kap helyet. Ezek alá szilárd burkolat szükséges, térkövezéssel. A babakocsi-tároló 3 oldala is fedett, hogy az esőtől védelmet biztosítson. A babakocsi-tárolót mindkét szolgáltatást igénybe vevők használhatják.	Felhívás 2.1.2.2. Választható, önállóan nem támogatható tevékenységek: a4) Babakocsi-tároló létesítése d4) Babakocsi-tároló létesítése
Védőnői szolgálat (5310 Kisújszállás, Rákóczi u. 8-12.) Család- és gyermekjóléti szolgálat (5310 Kisújszállás, Kálvin utca 9.)	Kerékpártároló kialakítása a Kálvin utca 9. sz. épület udvarán	A belső udvari épület melletti két parkoló helyén egy kerékpártároló kap helyet. Ezek alá szilárd	Felhívás 2.1.2.2. Választható, önállóan nem támogatható

szolgálat (5310 Kisújszállás, Kálvin utca 9.)		burkolat szükséges, térkövezéssel. A kerékpártárolót mindkét szolgáltatást igénybe vevők használhatják.	tevékenységek: a3) Kerékpártároló létesítése d3) Kerékpártároló létesítése
Védőnői szolgálat (5310 Kisújszállás, Rákóczi u. 8-12.) Család-és gyermekjóléti szolgálat (5310 Kisújszállás, Kálvin utca 9.)	Napelem elhelyezése a Kálvin utca 9. számú épületre	Az épület jelenleg nem hasznosít megújuló energiaforrást, így a projekt keretében napelemes rendszer telepítésére kerül sor	Felhívás 2.1.2.2. Választható, önállóan nem támogatható tevékenységek: a5) Megújuló energiaforrások kialakítása d5) Megújuló energiaforrások kialakítása
Védőnői szolgálat (5310 Kisújszállás, Rákóczi u. 8-12.) Család- és gyermekjóléti szolgálat (5310 Kisújszállás, Kálvin utca 9.)	Nyilvánosság biztosítása	Nyilvánosság biztosítását szolgáló felületek megszervezése, beszerzése az „ÁÚF 21-27” c. dokumentum 10. fejezete és a Felhívás 6.2. 1) pontja alapján.	2.1.2.1. Kötelezően megvalósítandó, önállóan nem támogatható tevékenységek 4) Nyilvánosság biztosítása

Felhívjuk figyelmüket, hogy a támogatási kérelemnek legalább egy önállóan támogatható tevékenység megvalósítását tartalmaznia kell, a Felhívás 2.1.1. pontjával összhangban.

A megvalósítandó infrastrukturális beavatkozások pontos részleteit, a végleges műszaki tervdokumentációval együtt elegendő a támogató döntés után az 1. mérőkövetelményteljesítésig bemutatni.

2.4.A projekt tervezett tevékenységei megfelelnek a Felhívás 2.3., 5. és 6.2. pontjában foglalt műszaki-szakmai elvárásoknak.

Kérjük, fejtsse ki részletesen a tervezett fejlesztés illeszkedését a felhívás 2.1., 2.3., 5. és 6.2. pontjában foglalt műszaki-szakmai elvárásokhoz, különösen az alábbi szempontok bemutatására kitérve:

- 1) Amennyiben a projektben **közös használatú helyiségek is érintettek** (pl.: öltözők, folyosók), ahol több szolgáltatás működik együtt és ezek között van olyan szolgáltatás, amely nem támogatható, kérjük, mutassa be a közös helyiségben együtt működő szolgáltatások leírását és gyakorlati működésüket.*

Az épületben két szolgáltatás működik teljesen elkülönítetten, két bejárati ajtóval, két akadálymentes bejáratral. Az egyik épületrészben kerül elhelyezésre a védőnői szolgálat, a másik épületrészben pedig a családsegítő- és gyermekjóléti szolgálat. Mindkét tevékenység, szolgáltatás támogatható a pályázat keretében.

- 2) Új építés esetén kérjük, mutassa be az új építés indokoltságát! Térjen ki arra, hogy miért költséghatékonyabb az új építés. Amennyiben az új építést követően nem kerülnek integrálásra az egészségügyi alapszolgáltatások, annak indoklása, alátámasztása.*

Pályázatunkra nem releváns, új építés nem történik.

- 3) Ingatlankiváltás esetén részletezze a kiváltás szükségességét, illetve a kiváltott ingatlan jövőbeni hasznosítását.*

A jelenlegi védőnői szolgálat épülete (5310 Kisújszállás, Rákóczi utca 8-12.) a Kumánia Gyógy- és Strandfürdő, illetve a Hotel Kumánia épületei közé ékelődik be. A védőnői szolgálat egy régi, felvonulási célú épületben található, amely épület másik részén a Hotelhez tartozó

konferenciaterem és a mosoda található. Az épület folytatásában helyezkedik el jelenleg a bölcsőde épülete, amely azonban idén őszől átköltözik az újonnan épült bölcsődébe. A Kumánia Gyógy- és Strandfürdő területén így a védőnőkön kívül már egyéb funkció nem marad. A Fürdő rövid- és középtávú fejlesztési koncepciójában ezen épületek helyén hotelbővítést tervez az önkormányzat, így a védőnők kiköltöztetése szükséges a fürdő további fejlesztéséért érdekében.

- 4) *Ingtatlanvásárlás esetén: az ingatlanvásárlás szükségességének és annak bemutatása, hogy a támogatást igénylő számára nem áll rendelkezésre olyan ingatlan, amelyet az ellátására tudna hasznosítani.*

Pályázatunkra nem releváns.

- 5) *Mutassa be a projektben tervezett kötelezően megvalósítandó tevékenységek megvalósítását (energiahatékonysági szempontok érvényesítése, akadálymentesítés, infokommunikációs akadálymentesítés, azbesztmentesítés, nyilvánosság biztosítása)!*

Az épületet 2013-ban teljeskörűen felújítottuk, akadálymentes bejárat készült, valamint az épület egyik részében kialakításra került egy akadálymentes mosdó is. Jelen pályázat keretében, mivel két elkülönülő funkció kap helyet az épületben, a család- és gyermekjóléti szolgálat részére akadálymentes mosdót alakítunk ki. A védőnői szolgálat számára az akadálymentes mosdó rendelkezésre áll. Az épületben infokommunikációs akadálymentesítés is megvalósult.

A felújításkor a fűtőkorszerűsítés megvalósult, a szolgáltatások változásával többlet energiaigény nem jelentkezik, az energiafelhasználás csökkentésére napelem telepítése történik. Az épületen hőszigetelt nyílászárók találhatóak, valamint megvalósult az aljzat, földem és homlokzati szigetelés is, így energetikai jellemzői megfelelőek.

Az azbesztmentesítés jelen épület esetében nem releváns.

A kötelező nyilvánosság biztosítását az ÁÚF 21-27 c. dokumentum 10. fejezete és a Felhívás 6.2. 1) pontja alapján elvégezzük.

- 6) *Mutassa be a Felhívás mellékletét képező „Beszerzendő eszközök listájában” a beszerezni kívánt eszközöket, illetve azok szükségességét, indoklását, szakmai minimumfeltételekhez való illeszkedését.*

Védőnői ellátás fejlesztése esetén amennyiben a védőnői körzeten belül a mobil informatikai eszközök beszerzése nem indokolt (minden védőnő részére biztosítottak), mutassa be az eszközök rendelkezésre állását, vagy, hogy milyen más forrásból biztosítja ezeket a támogatást igénylő.

A család- és gyermekjóléti szolgálat működéséhez minden eszköz biztosított.

A védőnői szolgálat esetében az alábbi eszközök beszerzésére kerül sor:

- 15 db pelenkázó asztal
A védőnői szolgálat várójában egyszerre sokszor 15-20 kisgyermek is várakozik, többségük 1 év alatti kisgyermek vagy csecsemő, így a pelenkázó asztalok elengedhetetlenül szükségesek. A védőnői szolgálatnál jelenleg meglévő pelenkázó asztalok már több mint 30 évesek, elavultak, kopottak, nem tisztíthatók, fertőtleníthetők megfelelően, így cseréjük, valamint számuk bővítése indokolt
- 5 db tablet, amely a védőnői munka (családlátogatások, szakmai egyeztetések) könnyítése érdekében kerül beszerzésre, így biztosítva a megfelelő mobil informatikai hátteret
- A méhnyakszűréshez már vannak meglévő eszközök, amelyek áthelyezésre kerülnek, azonban paraván és vizsgáló lámpa nem áll rendelkezésre, így azok beszerzése szükséges

A védőnői szolgálattól minden egyéb bútor és eszköz áttelepítésre kerül a jelenlegi helyéről. A tervek készítése során a tervező figyelembe vette a meglévő bútorok, eszközök méreteit, adottságait, a helyiségek kialakítása, berendezése ez alapján készült el.

- 7) Amennyiben a projekt keretében járműbeszerzést tervez, kérjük, mutassa be az alábbiakat:
- a jármű beszerzésének indokoltságát, a felhasználás lehetőségét, az ellátandó tevékenységeket;
 - a járművet használó humánerőforrás bemutatása;
 - a járművel elért célcsoport bemutatása;
 - annak bemutatása, hogy a jármű fenntartását hogyan kívánja biztosítani a projekt megvalósítása után;
 - gépjármű átalakítása esetén, az átalakítás szükségességének bemutatása.

A pályázat keretében járműbeszerzésre nem kerül sor.

- 8) Egészségügyi alapellátás esetén mutassa be a tervezett informatikai fejlesztéseket, az informatikai rendszer illeszkedését a tervezett szakmai struktúrához, illetve a tervezett munkafolyamatokhoz. Mutassa be, hogy a tervezett informatikai eszközbeszerzések miképpen kapcsolódnak a tervezett orvos-szakmai tevékenységhez. Kezdje a jelenlegi informatikai rendszer bemutatásával (hardware, medikai rendszerek, informatikai alpinfrastruktúra jelenlegi állapota, hiányosságai, stb.).

A védőnői szolgálat munkatársainak jelenleg asztali számítógépek állnak rendelkezésükre, amelyen a szükséges nyilvántartásokat tudják kezelni. Az irodában interneteléréssel rendelkezik minden számítógép. Ez a Kálvin utca 9. szám alatti épületben is minden védőnő számára biztosított lesz. Ezen kívül a pályázatból beszerzésre kerül minden védőnő számára 1-1 tablet, amelyet akkor is tudnak használni, ha nem az irodában tartózkodnak, mivel munkaidejük nagy részét a családok látogatása teszi ki. Jelenleg a védőnők mobil informatikai eszközökkel nem rendelkeznek.

- 9) Egészségügyi alapellátás esetén amennyiben a fejlesztéssel érintett területen Egészségfejlesztési Iroda (a továbbiakban: EFI) működik, a kedvezményezett által a kötelező alapellátási szolgáltatásokon túl ellátott egészségfejlesztési tevékenységek körét, illetve az egészségfejlesztési feladatok ellátására, megelőző ellátások nyújtására alkalmas és nélkülözhetetlen, multifunkcionális helyiséggel szembeni elvárásokat az EFI-vel együttműködésben, az EFI által azonosított szempontok, szükségletek figyelembe vételével szükséges kialakítani. Kérjük, mutassa be (releváns esetben) az Egészségfejlesztési Irodával való együttműködést, annak megállapításait.

Településünkön nem működik Egészségfejlesztési Iroda, így ezen pont pályázatunk esetében nem releváns.

- 10) Amennyiben a projekt keretében a hatályos jogszabályokban minimálisan előírt szám feletti parkoló-férőhely és akadálymentes parkoló-férőhely létesítése tervezett, kérjük, mutassa be annak indokoltságát.

Pályázatunkban nem kerül sor parkoló-férőhely létesítésére. A meglévő parkoló és akadálymentes parkoló száma elegendő.

- 11) Amennyiben a projekt keretében energiatakarékos megoldások vagy megújuló energiaforrások alkalmazása tervezett, kérjük térjen ki azok ismertetésére!

Az épület 2013-as felújítása során új, korszerű nyílászárókat kapott és a homlokzati és fűdémhőszigetelés is megvalósult, korszerűbb kazánok kerültek beépítésre, így ilyen jellegű energetikai felújításra nem kerül sor.

Az épületben nincs számottevő melegvízfogyasztás, így napkollektor kiépítése nem releváns. Az elektromos áram fogyasztására napelemes rendszert telepítünk az épületre.

- 12) Főzőkonyha-fejlesztés esetén kérjük, mutassa be az ellátandó (az előző évi, a jelenlegi és a jövőben a fenntartási időszakig tervezett) adagszámokat és a főzőkonyha ellátási területét.

Pályázatunkra nem vonatkozik, mivel főzőkonyha-fejlesztést nem valósítunk meg.

13) *Tálaló/melegítő konyha fejlesztése esetén kérjük, mutassa be, hogy a tálaló/melegítő konyha mely szolgáltatásokat lát el. Amennyiben a szociális ellátáson kívül más szolgáltatásokat is ellátnak, úgy kérjük, mutassa be az ellátandó adagszámokat az ellátási területre vonatkozóan.*

Pályázatunkra nem vonatkozik, mivel tálaló-melegítő konyha fejlesztést nem valósítunk meg.

14) *Kérjük röviden, mutassa be a projektben amennyiben releváns az indikátor, annak célérték vállalását, és számítási módját.*

A projekt keretében az alábbi indikátor releváns:

Indikátor neve	Alap	Mértékegység	Típusa	Azonosító	Része-e a műszaki szakmai tartalomnak (Igen/Nem)	Célérték tervezése szükséges (Igen/Nem)
Fejlesztéssel érintett egészségügyi alapellátást nyújtó szolgálatok (benne: házi orvos, házi gyermekorvos, fogorvosi, védőnői szolgálat és kapcsolódó ügyeleti ellátás, iskola-egészségügyi ellátás) száma	ERFA	db	OP kimeneti	TPO01	Igen	Nem
A fejlesztés révén létrejövő, megújuló szociális alapszolgáltatások és gyermekjóléti alapellátások száma	ERFA	db	OP kimeneti	TPO02	Igen	Nem

A fejlesztés révén 1 db egészségügyi alapellátást nyújtó szolgálat, a védőnői szolgálat újul meg, valamint 1 db gyermekjóléti alapellátás fejlesztés valósul meg, a család- és gyermekjóléti szolgálat révén.

2.5. Szociális alapellátás és/vagy gyermekjóléti alapellátás férőhelybővítése/új szolgáltatás létrehozása esetén a projekt illeszkedik a helyi önkormányzat szociális szolgáltatástervezési koncepciójához vagy a projekt támogató önkormányzati döntéssel rendelkezik.

1) *Amennyiben rendelkezik szociális szolgáltatástervezési koncepcióval, kérjük, mutassa be az illeszkedést férőhelybővítés vagy új szolgáltatás létrehozása esetén.*

Pályázatunkra nem releváns, jelen projekt esetében férőhelybővítés, vagy új szolgáltatás létrehozása nem történik.

3. Fenntarthatóság, horizontális szempontok

3.1. A tervezett tevékenység hosszú távú (legalább 5 éves) működtetésének és fenntartásának intézményi, műszaki és pénzügyi háttere bemutatott. A projekt pénzügyi fenntarthatósága biztosított, a támogatást igénylő megfelelően felmérte és biztosítani képes az üzemeltetési, karbantartási, pótlási költségeket.

1) A fejezetben szükséges a finanszírozásra vonatkozóan előzetes megállapításokat tenni.

Nem állami támogatás esetében az itt felsorolt eseteknek megfelelően kell a támogathatóságot alátámasztani és a fenntarthatóságot bemutatni.

1. A projekthez bevétel nem kapcsolódik, a felmerülő működési költségek fedezetére forrás biztosítását vállalja a kedvezményezett.
2. A projekthez bevétel nem, de költségmegtakarítás kapcsolódik, mely egyéb tényezők változatlanlansága mellett a kedvezményezett egyéb működési támogatási igényét csökkenti.
3. A projekt működési időszakában a költségekkel csökkentett bevétel nem pozitív.
4. A projekt működési időszakában a költségekkel csökkentett bevétel pozitív.

A beruházás finanszírozására vonatkozóan az 1. 2. 3. pontok esetében a feltételek megfelelő alátámasztása után 100%-os támogatási arány alkalmazható.

A 4. pont feltételeinek teljesülése esetén a támogatási arány TOP Plusz-ban alkalmazott módszertan szerint előzetesen csökkentendő.

A pénzügyi fenntarthatóságra vonatkozóan az 1., 3. és 4. pont esetében igazolni szükséges a fejlesztés során felmerülő többlet működési költségek ellentételezésének biztosítását. A 2.-es pont esetében igazolni szükséges, hogy a költségmegtakarítás mértékével csökken a fejlesztett esetben a működési támogatás.

2) Szükséges röviden bemutatni, hogy a település milyen műszaki és személyi kapacitásokkal rendelkezik a fejlesztés a felhívásban elvárt min. 5 éves fenntartásának biztosításához.

3) Kérjük, becsülje meg a várható karbantartási, pótlási, javítási, működési költségeket és itt kérjük bemutatni a pénzügyi fedezet tervezett biztosítását is legalább 5 éves távra.

Ez általában a települési önkormányzatok saját költségvetése szokott lenni, de szükséges ezt is bemutatni. Elvárás, hogy a felmerülő költségekre a teljes 5 éves táv alatt a tervezett pénzügyi fedezet rendelkezésre álljon.

Pénzügyi fenntarthatóság táblázat minta:

Tevékenységek	1. év	2. év	3. év	4. év	5. év
Egészségház fenntartási költségei	300 000	300 000	300 000	350 000	400 000
Szociális alapszolgáltatás fenntartási költségei	250 000	250 000	250 000	300 000	350 000
Pénzügyi fedezet (önkormányzat költségvetése)	1 750 000	1 750 000	1 750 000	1 950 000	2 150 000

FONTOS: A fentiek mellett (kötelező fenntartási időszakon túl) szükséges röviden bemutatni, hogy az elkészült infrastruktúrát milyen hasznos élettartamra tervezik és annak **teljes időszaka alatt** a felmerülő pótlási költségek finanszírozásra hogyan, milyen forrásból tervezett.

A Magyarország helyi önkormányzatairól szóló 2011. évi CLXXXIX. törvény 13. § (1) A helyi közügyek, valamint a helyben biztosítható közfeladatok körében ellátandó helyi önkormányzati feladatok közé tartoznak a következő pontok:

- 4. egészségügyi alapellátás, az egészséges életmód segítését célzó szolgáltatások;
- 8. gyermekjóléti szolgáltatások és ellátások;

A fejlesztett ellátások a kötelező önkormányzati feladatok körébe tartoznak, amelyek közül a család- és gyermekjóléti szolgálat feladatait az önkormányzat a tagságával működő társulás útján lát el, a

védőnői szolgálat pedig az önkormányzat 100%-os tulajdonú Kft-je, a Kumánia Gyógyfürdő Kft. működtetésében biztosított.
Mindkét szolgáltatást ingyenesen, térítési díj nélkül vehető igénybe.

A támogatási kérelem állami támogatással nem érintett. Az Európai Unió Működéséről Szóló Szerződés 107. cikk (1) bekezdésében szereplő feltételek:

- állami vagy állam által kontrollált forrásból részesül támogatásban,
- a nyújtott állami forrás szelektív,
- a kapott támogatás előnyt jelent a kedvezményezett számára,
- a támogatás érinti a tagállamok közötti kereskedelmet, és
- a támogatás révén torzul a verseny vagy ennek veszélye fennáll.

A fenti öt feltétel együttes teljesülése szükséges az állami támogatás fogalmának történő megfeleléshez. Amennyiben egy feltétel nem teljesül, a támogatás nem minősül állami támogatásnak.

Jelen projekthez bevétel nem kapcsolódik, a felmerülő működési és karbantartási költségeket megosztva az önkormányzat intézménye, a Kisújszállási Térségi Szociális Otthon és Alapszolgáltatási Központ, illetve a Kumánia Gyógyfürdő Kft.-n keresztül, amely tulajdonosa 100%-ban az önkormányzat. A fenntartás pontos részleteit az épületüzemeltetési megállapodásban fogják rögzíteni. A várható fenntartási költségeket az alábbi táblázat szemlélteti:

Tevékenységek	1. év	2. év	3. év	4. év	5. év
<i>Védőnői szolgálat fenntartási költségei</i>	350 000	350 000	350 000	400 000	450 000
<i>Családsegítő és Gyermekjóléti szolgálat fenntartási költségei</i>	200 000	200 000	200 000	300 000	350 000
<i>Pénzügyi fedezet védőnői szolgálat (Kumánia Gyógyfürdő Kft. költségvetése)</i>	350 000	350 000	350 000	400 000	450 000
<i>Pénzügyi fedezet Családsegítő-és Gyermekjóléti szolgálat (Kisújszállási Térségi Szociális Otthon és Alapszolgáltatási Központ költségvetése)</i>	200 000	200 000	200 000	300 000	350 000

Mind az intézmény, mind a Kft. saját munkavállalói között rendelkeznek karbantartó munkatársakkal, akik a szükséges karbantartási, ápolási munkákat el tudják végezni. Mivel az udvar, a parkolók, a biciklitároló és a babakocsi-tároló közös használatú lesz, ezért azoknak karbantartását is megosztva fogják végezni az épületüzemeltetési megállapodásban megkötött feltételek alapján.

Az épület 2013-as felújítását követően csak kisebb mértékű karbantartási, pótlási igény merült fel, amelyeket az épület üzemeltetője, a Kisújszállási Térségi Szociális Otthon és Alapszolgáltatási Központ elvégzett.

Az épület átalakítása, kismértékű felújítása után nem számolunk jelentős mértékű karbantartási és pótlási költségekkel. Azon berendezések esetében, amelyek nem kerülnek cserére számítani lehet a használatból származó kopásra, elavulásra, ezen eszközök cseréjéről a fenntartók gondoskodnak.

3.2. A támogatási kérelem megfelel a horizontális elvárásoknak.

- 1) *Ebben a pontban kérjük röviden bemutatni, hogy a Felhívás 2.4. pontja alapján mely horizontális elvárások relevánsak és azok teljesítése, érvényesítése a projektben miként tervezett. A projekt szempontjából releváns horizontális elvárások vállalása kötelező.*

A projekt tervezése és megvalósítása során az önkormányzat vállalja, hogy betartja a projektre vonatkozó európai uniós és hazai környezetvédelmi és esélyegyenlőségi előírásokat, jogszabályokat, a „jelentős károkozás elkerülését célzó” elővigyázatosság elvét, valamint a projekt által érintett területen a védett környezeti, természeti és kulturális értékeket megőrzi. A projekt végrehajtása során

az önkormányzat a fogyatékos személyeket megillető alapvető emberi jogokat – többek között akadálymentesítéssel és az ehhez kapcsolódó szabványok alkalmazásával – biztosítja. A fejlesztéshez kapcsolódó nyilvános eseményeken, kommunikációjában és viselkedésében garantálja az esélytudatosság kifejezését, nem közvetít szegregációt és csökkenti a meglévő előítéleteket.

Az Európai Parlament és a Tanács (EU) 2021/1060 Rendelet 73. cikkének (2) j) pontja alapján valamennyi, legalább ötéves élettartamú infrastruktúrába irányuló beruházás esetében előírt, ugyanezen jogszabály 2. cikk 42. pontjában definiált éghajlatváltozási rezilienciavizsgálat elvégzése. Az éghajlatváltozási rezilienciavizsgálat ütemezésére a projekt előkészítési fázisában kerül sor és előreláthatólag külső szakértők bevonásával történik meg. Jelen projekt megvalósítása az éghajlatváltozási rezilienciavizsgálat eredményei alapján történik meg, azt a projekt végső műszaki tartalmának kialakítása, illetve a projekt keretében létrehozott infrastruktúra üzemeltetése során Támogatást Igénylő figyelembe veszi.

Önkormányzatunk rendelkezik esélyegyenlőségi programmal, amely megfelel az egyenlő bánásmódról és az esélyegyenlőség előmozdításáról szóló 2003. évi CXXV. törvény 63. §-nak. Megvalósítandó projektünk elősegíti az esélyegyenlőségi programban szereplő célok megvalósítását. A 2018-2022 közötti időszakra érvényes kisújszállási HEP kimondja: az önkormányzat elkötelezett az egyenlő esélyek biztosítása iránt: minden lakos számára lehetővé kívánja tenni, hogy megkülönböztetés nélkül dolgozhasson, tanulhasson és élhessen a településen, s ehhez lehetőségei szerint igyekszik biztosítani a korszerű, megfelelő infrastruktúrát.

A projekt keretében tervezett tevékenységek, fejlesztések számos tekintetben illeszkednek a Kisújszállás Helyi Esélyegyenlőségi Programjában foglaltakhoz.

Az önkormányzat vállalja, hogy a tervek elkészítésekor figyelembe veszi és érvényesíti az egyetemes tervezés elveit és bemutatja ennek módját.

- 2) *Kérjük, mutassák be az Éghajlatváltozási rezilienciavizsgálat előzetes megalapozását az alábbi 3.2.1. pontban kifejtett szempontok bemutatásával.*

Az Éghajlatváltozási rezilienciavizsgálat megalapozása a 3.2.1. pontban kerül részletesen bemutatásra.

3.2.1. Éghajlatváltozási rezilienciavizsgálat előzetes megalapozása

- 1) *A projekt megvalósításával összefüggő fő éghajlatváltozási kihívások*

Lényegre törő, rövid szöveges összefoglalás arról, hogy a projekt megvalósításának helyszínén (település, megye) az éghajlatváltozás mely következményei (pl. szélsőséges időjárási események, viharok, villámárvizek, aszály, nyári hőhullámok gyakoriságának növekedése) jelentkeznek legnagyobb valószínűséggel és legnagyobb intenzitással a következő évtizedekben.

A fejezet a következő stratégiai tervdokumentumok alapján készíthető el:

- A projekt megvalósításának helyszínénél szolgáló település által önállóan, vagy más településekkel közösen kidolgozott, vagy kidolgozás alatt álló Klímastratégia;*
- A projekt megvalósításának helyszínénél szolgáló település által önállóan, vagy más településekkel közösen kidolgozott, vagy kidolgozás alatt álló Fenntartható Energia és Klíma Akcióterv (SECAP);*
- A projekt megvalósításának helyszínénél szolgáló települést magában foglaló megye Megyei Klímastratégiája (amennyiben a település nem rendelkezik saját, vagy más településekkel közösen kidolgozott Klímastratégiával, illetve Fenntartható Energia és Klíma Akciótervvel)*

A projekt tervezése és megvalósítása során az önkormányzat garantálja, hogy betartja a projektre vonatkozó európai uniós és hazai környezetvédelmi és esélyegyenlőségi előírásokat, jogszabályokat, továbbá a „jelentős károkozás elkerülését célzó” elővigyázatosság elvét is, valamint a projekt által érintett területen a védett környezeti, természeti és kulturális értékeket megőrzi. A megyei klímastratégiában foglaltak alapján a területre vonatkozóan megállapítható, hogy az éghajlati sajátosságok miatt országos viszonylatban is igen melegnek tekinthetők a nyarak, ugyanakkor

hidegek a telek, tehát igen nagy a közepes hőingás. Igen jelentős a napfényes órák száma (kb. 2100 óra) és jelentős a hőösszeg is (kb. 3200-3300 °C), ami remek lehetőségeket rejt magában a napenergia felhasználás tekintetében.

A csapadék kevés és egyenetlen eloszlású, gyakori a szárazság és az aszály. Országos viszonylatban az évi csapadékmennyiség igen alacsonynak mondható (kb. 500-550 mm), ami igen nagy kihívás elé állítja az egyébként jó talajminőségű megyei területeken gazdálkodó mezőgazdaságot. Aszályveszélyeztetettség szempontjából azonban Jász-Nagykun-Szolnok megye középső részén találhatóak nem sérülékeny területek, míg a megye többi része döntően mérsékeltén sérülékeny. Kisújszállás környéke aszályveszélyeztetettség szempontjából a nem sérülékeny kategóriába tartozik a megyei klímastratégia alapján.

Az utóbbi években megfigyelhető, hogy a globális felmelegedés miatt átalakulóban van az ország és ezáltal a megye éghajlata is, dél felől évről-évre egyre jobban érződik a mediterrán klíma észak felé történő terjeszkedése, ennek megfelelően egyre szárazabbá válik a Kunság, a nyári erőteljes párolgás miatt a talajvízszintek jelentősen mélyre szállnak, egyre jelentősebb igény mutatkozik a fejlett és hatékony öntözéstechnológiák bevezetésére.

A kevesebb csapadék és a klímaváltozás ugyan Jász-Nagykun-Szolnok megyét is sújtja a szomszédos megyékhez hasonlóan, de megvannak az adottságok és lehetőségek a vízutánpótlásra, hiszen a megyék folyók völgyében helyezkednek el, területüket sűrűn behálózza a csatornarendszer. Jelenleg azonban jelentős fejlesztési potenciál mutatkozik ezzel az erőforrással kapcsolatban a fenntartható és hatékony módon történő kiaknázásában.

A megye legtöbb környezeti konfliktust okozó tényezője, de egyúttal legfontosabb erőforrása a víz. Az árvíz, belvíz és az aszály szinte folyamatosan követik egymást. A térséget ugyan sűrűn behálózzák a csatornák, azonban egyes csatornák állapota leromlott, így a vízelvezető képességük jelentősen lecsökken. Az árvízvédelmi fővédművek állaga folyamatosan avul. A 7/2005. (III.1.) KvVM rendelettel módosított 27/2004. (XII. 25.) KvVM rendelet szerint a megye a felszín alatti víz állapota szempontjából a megye 78 településéből 71 település, beleértve Kisújszállást is, az érzékeny kategóriába tartozik.

A megye jelentős része, több, mint 88%-a mezőgazdasági művelés alatt áll, ezért fontos a talajvédelemben a helyes talajművelés és növénytermesztés. Kisújszállás térsége nem tartozik sem a szélerózióra érzékeny területek közé, sem pedig a nitrátérzékeny területek közé a megyei klímastratégia alapján.

A megyei földhasználat tekintetében az erdőterületek aránya 7-8% között mozog, ami jelentősen elmarad az országos átlagtól, sajnálatos módon ennek jelentős hatása van a megyei ÜHG leltárra, ahol a megyei karbonnyelő képesség igen alacsony értéket mutat a kibocsátásunkhoz képest. Az erdők legnagyobb része a Szolnoki és a Törökszentmiklósi földhivatal illetékességi területén található (a megye erdőterületeinek 20-25%-a). A megyében az erdőterületek nagysága tehát az egyik legalacsonyabb az országban, területi aránya az 1990-es állapotokhoz képest azonban 25%-kal magasabb, mely elsősorban a szántóterületek felhagyásának, spontán erdősülések eredménye. Feltűnő, hogy az erdőterületek közül az átmeneti erdős-cserjés területek aránya is növekedett, főként a lomblevelű erdők átalakulásával.

A természetes és féltermészetes ökoszisztémák önszerveződő rendszerek, amelyeknek fizikai és biológiai tulajdonságaik határozzák meg klímaérzékenységüket és alkalmazkodási kapacitásukat. Jász-Nagykun-Szolnok megye erdős területei, országos összehasonlításban, a nagyon érzékeny kategóriába esnek. A legkedvezőtlenebb helyzetben a megye középső és északkeleti részén található területek vannak.

Jász-Nagykun-Szolnok megye turisztikai veszélyeztetettsége kb. 15%-kal meghaladja az országos átlagot, elsősorban a jelentősebb kitérttség és a gyengébb alkalmazkodóképesség miatt. A turisztikai kínálati elemek közül a többek között Kisújszállást is jellemző szabadtéri rendezvény turizmus veszélyeztetett, valamint a városlátogató turizmus, a kerékpáros turizmus, természetjárás is veszélyeztetett, továbbá a vízparti turizmus is erősen veszélyeztetett, míg a falusi turizmus fokozott veszélyeztetettséggel jellemezhető.

A klímaváltozás okozta egészségügyi veszélyeztetettség tekintetében a hőhullámok általi többlethalálozás esetében az egész ország területét - így Jász-Nagykun-Szolnok megyét is - a magas veszélyeztetettségű kategóriába sorolták, tekintve, hogy a halálozások száma várhatóan mindenhol növekedni fog. Jász-Nagykun-Szolnok megye érintettsége az országos átlagnak megfelelő, hasonlóan a hőhullámos napok többlet hőmérsékletének növekedéséhez. A többlethalálozás változást a hőhullámos napok gyakoriságának és többlethőmérséklet változásának együttes hőösszeg-növelő hatása okozza. A megyén belül sem tapasztalhatóak nagy különbségek, a növekedés hasonlóan alakul a teljes megyében (137,5-152,5%).

Jász-Nagykun-Szolnok megye lakóépületeinek viharok általi veszélyeztetettsége az országos átlagot több, mint 13%-kal meghaladja. Ennek elsődleges oka a tanyás, aprófalvas településeken fellelhető nagyszámú elavult, 1945 előtt épült lakóépület, de a városok épületállományára is túlnyomó részt az 1990 előtt épült, sok esetben évtizedek óta felújítatlan családi ház a jellemző.

2) A projekt várható hatása az „első az energiahatékonyság” elv érvényesülésére

Lényegre törő, rövid szöveges összefoglalás arról, hogy egyrészt a projekt keretében megvalósuló tevékenységek eredményeképpen várható-e, és amennyiben igen, milyen irányú változás a projekt helyszínén jelentkező energiateljesítésben, másrészt arról, hogy a tervezett fejlesztések összhangban állnak-e a projekt szempontjából releváns helyi, megyei, illetve országos klímavédelmi törekvésekkel. Ennek megítéléséhez az alábbi szempontokat célszerű figyelembe venni:

- *Változik-e a projekt eredményeképpen a fejlesztéssel érintett épületek, építmények, létesítmények üzemeltetésére visszavezethető energiateljesítés, ha igen, milyen irányú ez a változás;*
- *Módosul-e a projekt eredményeképpen a felhasznált energia forrása (Id. megújuló energia felhasználása, vagy a megújulóenergia-felhasználás bővülése);*
- *Befolyásolja-e a fejlesztés a megvalósítás helyszínén, illetve tágabb térségében jelentkező egyéni, közösségi vagy szállítási célú közlekedési igények alakulását (előidéz-e azok bővülését vagy mérséklését);*
- *Elősegíti-e a fejlesztés a Nemzeti Energia és Klíma Akciótervben, illetve a megvalósítás helyszínén szolgáló település Klímastratégiájában, vagy Fenntartható Energia és Akciótervében, ezek hiányában bármilyen települési tervdokumentumban kijelölt energiateljesítésre, illetve üvegházhatásúgáz-kibocsátásra vonatkozó cél teljesülését (amennyiben a fejlesztés nem áll kapcsolatban e célokkal, kérjük azt is jelezni).*

A projekt várható hatása az „első az energiahatékonyság” elv érvényesülését elősegíti. A projekt keretében megvalósuló tevékenységek nyomán sor kerül épületenergetikai fejlesztésre, így a projekt települési energiateljesítésre vonatkozó hatása is jelentkezik, mellyel hozzájárul a Nemzeti Energia és Klíma Akciótervben és a Jász-Nagykun-Szolnok Megyei Klímastratégiában foglalt célkitűzésekhez, valamint az energiateljesítésre, illetve üvegházhatásúgáz-kibocsátásra vonatkozó cél teljesülésére is hatással van a fejlesztés.

A projekt eredményeképpen módosul a felhasznált energia forrásának megoszlása, mivel a megújuló energiaforrás kerül beépítésre (napelem), amely az épület elektromos energia felhasználását csökkenti.

A fejlesztés a megvalósítás helyszínén, illetve tágabb térségében jelentkező egyéni, közösségi vagy szállítási célú közlekedési igények alakulását nem bővíti, azonban hozzájárulhat annak változásához. Az épülethez kerékpártároló, valamint babakocsi tároló is épül, amely növelheti a környezetbarát közlekedési módok (kerékpáros és gyalogos közlekedés) arányát az intézményt látogatók, illetve a munkavállalók körében.

3) A tervezett fejlesztések éghajlatváltozási rezilienciavizsgálatának folyamata

Lényegre törő, rövid összefoglalás arról, hogy az Európai Parlament és a Tanács (EU) 2021/1060 Rendelet 73. cikkének (2) j) pontja alapján valamennyi legalább öt éves élettartamú infrastruktúrába irányuló beruházás esetében előírt, ugyanezen jogszabály 2. cikk 42. pontjában definiált éghajlatváltozási rezilienciavizsgálatot milyen módon tervezi lebonyolítani a pályázó.

A leírás legalább a következő elemekre kell, hogy kiterjedjen:

- *Éghajlatváltozási rezilienciavizsgálat ütemezése (elvárás, hogy arra mindenképpen a projekt előkészítési szakaszában kerüljön sor),*
- *Éghajlatváltozási rezilienciavizsgálat elkészítésének szakmai háttere (előreláthatólag belső, vagy külső szakértők bevonásával történik),*
- *Annak a szándéknak a megerősítése és alátámasztása, hogy az éghajlatváltozási rezilienciavizsgálat eredményeit a projekt végső műszaki tartalmának kialakítása, illetve a projekt keretében létrehozott infrastruktúra üzemeltetése során figyelembe veszi a pályázó.*

A projekt éghajlatváltozási rezilienciavizsgálatát külső szakértői szolgáltatás keretében végezzük, a projekt előkészítésével párhuzamosan. Az éghajlatváltozási rezilienciavizsgálat eredményeit a projekt végső műszaki tartalmának kialakítása, illetve a projekt keretében létrehozott infrastruktúra üzemeltetése során is figyelembe kívánja venni Kisújszállás Város Önkormányzata.

A vizsgálatot a projekt 3-9. hónapjaira terveztük a Projekt éghajlatreziliencia vizsgálata soron az előkészítési szakaszban 2023. márciustól 2023. szeptemberig bezárólag. A támogatási szerződés megkötését követően azonnal elindítjuk az éghajlatváltozási rezilienciavizsgálatot és az alapvető megállapításait ismertetjük a kiviteli tervet készítő tervezőkkel. A kiviteli tervezés során érvényesítjük a vizsgálat javaslatait, a külső szakértő részt vesz a kiviteli tervek ezirányú véleményezésében. A vizsgálat a kiviteli tervek véglegesítésével együtt zárul, azaz a kivitelezés során felmerült problémák és azok megoldásai is bekerülnek a vizsgálati dokumentációba. Az éghajlatváltozási rezilienciavizsgálat dokumentációját az 1. mérőföldkö végéig elkészítjük.

4. Költségvetés vizsgálata

4.1. A támogatási kérelem megfelel a Felhívásban meghatározott költségkorlátoknak és egyszerűsített költség elszámolási módoknak. A támogatási kérelem az európai uniós állami támogatási szabályok alapján támogatható.

- 1) *Kérjük, mutassa be a támogatási kérelem költségvetésével összhangban, az elszámolni kívánt költségek indokoltságát. Amennyiben a kitöltő programban a részletes indoklásnál rendelkezésre álló hely nem elegendő, ebben a pontban kifejtethető a költségek részletes bemutatása is.*
Fontos, hogy a tervezett költségek megalapozottsága minél jobban, pontosabban be legyen mutatva. Amennyiben – akárcsak indikatív – árajánlatok is rendelkezésre állnak (különösen az építési tevékenységekre vonatkozóan), akkor javasolt azok csatolása.
- 2) *Kérjük, mutassa be a felhívás 7.5 pontjában meghatározott költségkorlátoknak való megfelelést alátámasztó saját számítást, táblázatos formában.*
- 3) *Mutassa be azon nem támogatható (vagy támogatható, de nem jelen projekt részének tekintett) tevékenységek költségvonzatát, melyeket projekten kívüli forrásból tervez megvalósítani, amennyiben releváns.*
- 4) *Kérjük, mutassa be, hogy a projekt egyes tevékenységei közül melyeket tervezi saját teljesítés keretében megvalósítani!*
- 5) *Amennyiben a projektben arányosítás szükséges, úgy indokolja annak szükségességét, valamint mutassa be az arányosítási számítás levezetését. Az arányosítás elvégzéséhez Felhívás 6.2. fejezet 3) alpontja nyújt segítséget.*
- 6) *Kérjük, mutassa be a projekt keretében megvalósítandó fejlesztési célokra betervezett költségeket az alábbi táblázatban a releváns adatok kitöltésével!*

A Pályázat keretében csak elszámolható költségek kerültek tervezésre. Mivel egy épület felújítására pályázunk, amely épületbe két külön szolgáltatás kerül, így a költségek megbontva szerepelnek az egészségügyi alapellátás fejlesztése és a szociális alapszolgáltatások és gyermekjóléti alapellátások fejlesztése tevékenységek között.

Pályázatunkban az alábbi költségekkel kalkuláltunk:

Költség megnevezése	Nettó költség (Ft)	Áfa (Ft)	Bruttó költség (Ft)	Indoklás
Tanulmányterv készítése a pályázat beadásához	760.000	205.200	965.200	A pályázat beadásához szükséges helyszínrajz, vázrajz és műszaki leírás elkészítése szerződés alapján
Nyilvánosság biztosításának költségei (tájékoztató tábla, tájékoztató aloldal készítése)	55.118	14.882	70.000	C-tábla becsült költsége: 7874 Ft + 2.126 Ft Áfa = 10.000 Ft Aloldal létrehozásának becsült költsége: 47.244 Ft + 12.756 Ft Áfa = 60.000 Ft
Műszaki ellenőrzés költsége	944.882	255.118	1.200.000	A kivitelezés során alkalmazott műszaki ellenőrzés becsült költsége
Projektmenedzsment	832.076	224.660	1.056.736	A megvalósítás során igénybe vett projektmenedzsment-szolgáltatás előzetes költségbecslés alapján
7%-os átalány költségek összesen	2.592.076	699.860	3.291.936	
Tervek elkészítésének költsége	1.181.102	318.898	1.500.000	A műszaki tervdokumentáció elkészítésének költsége előzetes költségbecslés alapján
Kivitelezési költség (Kálvin utca 9. számú épület átalakítása)	25.770.589	6.958.059	32.728.648	Védőnői rész átalakítási, felújítási költsége tervezői költségbecslés alapján, amely tartalmazza a pelenkázóasztalok beszerzési költségét is
	9.684.263	2.614.751	12.299.013	Családsegítő- és Gyermekjóléti szolgálat átalakítása, felújítása tervezői költségbecslés alapján
Védőnők részére mobil informatikai eszközök beszerzése	314.960	85.040	400.000	Az 5 védőnő részére tablet kerül beszerzésre munkájuk megsegítése érdekében: 5 x (62.992 Ft + 17.008 Ft Áfa) = 400.000 Ft
A méhnyakszűrés elvégzéséhez szükséges eszközök beszerzése	78.740	21.260	100.000	Orvosi paraván: 55.118 Ft + 14.882 Ft = 70.000 Ft Vizsgáló lámpa: 23.622 Ft + 6.378 Ft = 30.000 Ft

Átalányköltség alapjául szolgáló költségek összesen	37.029.654	9.998.007	47.027.661	
Projekt költségvetése mindösszesen	39.621.730	10.697.867	50.319.597	
7%-os átalányköltség korlátnak való megfelelés	2.592.076	699.860	3.291.936	A betervezett költségek megfelelnek a megállapított költségkorlátnak
5%-os műszaki dokumentáció elkészítésére vonatkozó költségkorlátnak való megfelelés	1.851.483	499.900	2.515.980	A betervezett költség megfelel a megállapított költségkorlátnak

A pályázat során a 7%-os átalány alapú költségelszámolás alapjául szolgáló költségek összege 47.027.661 Ft, amely 7%-a 3.291.936 Ft.

Pályázatunk és a pályázatunkban tervezett költségek megfelelnek a Felhívás 7.5. pontjában foglalt százalékos korlátoknak. A műszaki tervek elkészítési költségkorlátja a projekt összköltségének 5%-a, amely érték jelen projektünk esetében 2.515.980 Ft, így a betervezett 1.500.000 Ft-os költség megfelel az előírt költségkorlátnak.

A pályázatunk nem tartalmaz a Felhívás 7.6. pontjában foglalt nem elszámolható költséget, illetve a Felhívás 6.1. pontjában felsorolt nem támogatható tevékenységhez kapcsolódó költséget, illetve olyan tevékenységet sem, amelyet saját teljesítésben kívánunk elvégezni.

Pályázatunk esetében arányosítás nem szükséges, az épületben található mindkét funkció a támogatható tevékenységek közé tartozik.

Főtevékenység	Projekt keretében adott főtevékenységre betervezett elszámolható költség (Ft)	Projekt keretében adott főtevékenységre betervezett nem elszámolható költség (Ft)
A) Egészségügyi alapellátás fejlesztése	35.624.616	0
B) Egészségügyi járóbeteg szakellátás fejlesztése	0	0
C) Prehospitális sürgősségi ellátás fejlesztése	0	0
D) Szociális alapszolgáltatások és gyermekjóléti alapellátások fejlesztése	14.694.981	0

5. Terüleetspecifikus értékelési szempontokhoz illeszkedés bemutatása

Ebben a pontban szükséges a felhívás mellékleteként megjelent releváns megyei terüleetspecifikus melléklet (TSM) szerinti – releváns esetben a projekttel érintett forrásfelhasználási módhoz kapcsolódó – értékelési szempontokban elvárt információkat megadni. Mivel ez megyénként eltérő, ezért jelen megalapozó dokumentum útmutatóban nem kerülnek ezek megyénként bemutatásra.

Amennyiben egy TSM szempont értékeléséhez melléklet benyújtása is szükséges, úgy kérjük annak a megalapozó dokumentum mellékleteként való csatolását.

1. Illeszkedés a megyei területfejlesztési programhoz

1.1. JNSZ Megyei Közgyűlés 12/2021. (III.30.) sz. határozatával elfogadott megyei területfejlesztési programban szereplő megyei prioritás és fejlesztési intézkedési szinthez való hozzájárulás értékelése a pályázatban kifejtettek alapján:

P2 Népeségmegtartás-Társadalmi felzárkózás prioritás, a P2.1. Foglalkoztatás differenciált bővítése intézkedésen belül a P2.1.1. Munkába állás feltételeinek javításához is hozzájárul pályázatunk, mivel a szolgáltatás színvonalának növelésével, a munkakörnyezet megújulásának köszönhetően könnyebbé válik a jelenleg betöltetlen védőnői álláshelyre munkatársat találni.

P2 Népeségmegtartás-Társadalmi felzárkózás prioritás, a P2.1. Foglalkoztatás differenciált bővítése intézkedésen belül a P2.1.3. Szociális ellátás átfogó fejlesztéséhez is hozzájárulunk a szociális és gyermekvédelmi alapellátás feltételeinek megfelelő biztosításával.

P2 Népeségmegtartás-Társadalmi felzárkózás prioritás, a P2.2. Népeség egészségi állapotának és képzettségének javítása intézkedésen belül a P2.2.1. Népeség egészségi állapotának és képzettségének javításához is hozzájárul pályázatunk, a védőnői szolgálat mint egészségügyi alapellátás fejlesztésével, a szolgáltatás színvonalának növelésével.

P3 Kedvező állapotú környezet prioritás, a P3.2. Megújuló energiák alkalmazása intézkedésen belül a P3.2.1. a Megújuló energiák alkalmazásának ösztönzéséhez is hozzájárulunk az épületre felkerülő napelemes rendszer révén.

P3 Kedvező állapotú környezet prioritás, a P3.3. Klímavédelmi intézkedéseken belül a P3.3.2. Önkormányzati energetikai fejlesztésekhez is hozzájárulunk az épületre felkerülő napelemes rendszer révén, így az épület áramfogyasztását szinte 100%-ban megújuló energiával váltjuk ki.

1.2. Infrastrukturális fejlesztés esetén a projektben megújuló energiát hasznosító technológiák is alkalmazásra kerülnek.

Pályázatunkban az átalakított és felújított Kálvin utca 9. számú épületre napelem elhelyezését tervezzük. Az épületben jelenleg nincs megújuló energiát hasznosító berendezés, így a pályázat megvalósulása révén hozzájárulunk a környezeti fenntarthatósági értékek javulásához.

1.3. Több önállóan nem támogatható, választható tevékenységet is tartalmaz a támogatási kérelem

Mind az egészségügyi alapellátáshoz kapcsolódóan, mind a szociális alapszolgáltatások és gyermekjóléti alapellátásokhoz kapcsolódóan az alábbi tevékenységeket valósítjuk meg:

- Kerékpártároló kialakítása
- Babakocsi-tároló kialakítása
- Megújuló energiaforrások kialakítása

Az egészségügyi alapellátáshoz kapcsolódóan további három választható tevékenység kerül megvalósításra:

- Családbarát funkciók elhelyezése, kialakítása keretében baba-mama szoba kialakítása
- Családbarát funkciók elhelyezése, kialakítása keretében gyermekmosdó kialakítása
- Eszközbeszerzés keretében a tevékenység végzéséhez, a minőségi definitív ellátás biztosításához szükséges pelenkázóasztalok beszerzése a váróterembe.

2. JNSZM 2030 Jász-Nagykun-Szolnok Megyei Területfejlesztési Konceptió 2021-2030 című dokumentumban szereplő horizontális célokhoz való igazodás

2.1. JNSZ Megyei Közgyűlés 11/2021. (III.30.) sz. határozatával elfogadott megyei területfejlesztési koncepció III. javaslattevő munkarész „II. Megyei Területfejlesztési Konceptió célrendszere – 2030” című fejezetében ismertetett horizontális célok teljesülésének vizsgálata a pályázati dokumentációban kifejtettek alapján.

H2 – Bővülő foglalkoztatottság

Az épület átépítésével, felújításával vonzóvá tesszük a munkát kereső aktív korú népesség számára, bízva abba, hogy a Védőnői szolgálat minőségi, modern környezetbe költöztetésével a betöltetlen védőnői álláshely is rövid időn belül betöltésre kerül.

H3 – Növekvő energiahatékonyság

Az épület már jelenleg is megfelelő energetikai jellemzőkkel rendelkezik, amelyen tovább javítunk megújuló energia használatával, így járulva hozzá az országos megújuló energiahasznosítási arány és energiahatékonyság növeléséhez a klímaváltozás hatásainak csökkentése érdekében.

H4 – Hozzájárulás a fenntarthatósághoz

Pályázatunk hozzájárul a működési és környezeti fenntarthatóság biztosításához. A napelem telepítése révén a már amúgy is kedvező üzemeltetési költségek tovább csökkennek, a funkciók átgondolása és összeköltöztetése révén pedig megkönnyítjük az igénybe vevők helyzetét.

2.2. A projekt több egészségügyi alapellátás fejlesztésére irányul

Pályázatunk 1 db egészségügyi alapellátás fejlesztésére, a Védőnői Szolgálat fejlesztésére irányul.

3. Hozzájárul a belső területi kiegyenlítéshez

3.1. JNSZ Megyei Közgyűlés 12/2021. (III.30.) határozatával elfogadott megyei területfejlesztési programban kidolgozott települési tipizálás szerinti besorolása a tervezett projekt helyszínének.

Kisújszállás a feltörekvő települések közé tartozik.

3.2. Fejlesztési tématerülete kiemelt szakmai kritériuma.

Kisújszállás a Karcagi Járás települései közé tartozik, így ránk ez a szempont nem vonatkozik.

6. Önértékelés

Ebben a pontban szükséges a Felhívás 8.2 pontjában és az adott területi egységre vonatkozó – Felhívás mellékletét képező – területspecifikus melléklet (TSM) 8.2. pontjában meghatározott területspecifikus (pontozásos) – releváns esetben a projekttel érintett forrásfelhasználási módhoz kapcsolódó – értékelési szempontoknak való megfelelést szempontonként külön-külön szövegesen bemutatni és a szempont értékelhetőségére vonatkozó információk helyét pontos hivatkozással megadni.

A területspecifikus (pontozásos) értékelési szempontok egyes esetekben a pontszám megadását speciális melléletek csatolásához kötik, ezért amennyiben releváns, úgy kérjük jelen megalapozó dokumentum mellékleteként benyújtani ezen dokumentumokat.

Tartalmi (szöveges) értékelési szempontok önértékelése:

	Értékelési szempont	Minősítés (Megfelelt/Részben megfelelt/Nem felelt meg/Nem releváns)	Önértékelés
1.	Illeszkedés a TOP Plusz céljaihoz		
1.1	A projekt illeszkedik a felhívás céljához: a felhívásban szereplő célokat teljesíti, illetve azokhoz hozzájárul.	<u>Megfelelt</u> Nem felelt meg	A projektünk illeszkedik a felhívásban meghatározott célokhoz, a felhívásban szereplő célokat teljesíti, azok teljesüléséhez hozzájárul, amely a Megalapozó dokumentum 1.1. pontjában részletesen bemutatásra került. Az értékelési szempontnak megfelelünk.
1.2	A támogatást igénylő és a támogatási kérelem tárgya nem tartozik a Felhívás 1.2. pontjában és az ÁÚF 21-27 c. dokumentumban meghatározott kizáró okok alá.	<u>Megfelelt</u> Nem felelt meg	Sem a támogatást igénylő, sem a támogatási kérelem tárgya nem tartozik a Felhívás 1.2. pontjában és az ÁÚF 21-27 c. dokumentumban meghatározott kizáró okok hatálya alá. Az értékelési szempontnak való megfelelés a Megalapozó dokumentum 1.2. pontjában részletesen bemutatásra került, az értékelési szempontnak megfelelünk.
2.	Szakmai indokoltság, megalapozottság		
2.1	A helyzetelemzés és az igényfelmérés alátámasztja a tervezett fejlesztés indokoltságát, szükségességét.	<u>Megfelelt</u> Nem felelt meg	A Megalapozó dokumentum 2.1. pontjában részletesen kifejtésre került a tervezett fejlesztés indokoltsága, szükségessége. A fejlesztés megalapozottságát mind műszakilag, mind költségvetési szempontból, valamint a társadalmi hasznosságot figyelembe véve megvizsgáltuk, a tervezett fejlesztések szükségesek és indokoltak, így az értékelési szempontnak pályázatunk megfelel.
2.2	A támogatást igénylő megfelel a Felhívás 1.1. pontjában foglalt elvárásoknak.	<u>Megfelelt</u> Nem felelt meg	Kisújszállás Város Önkormányzata, mint támogatást igénylő megfelel a Felhívás 1.1. pontjában foglalt elvárásoknak, az egészségügyi alapellátás fejlesztés esetén az a2) pontnak felelünk meg (az egészségügyi szolgáltató és az önkormányzat közötti feladatellátási megállapodást csatoltuk), a szociális alapszolgáltatások és gyermekjóléti alapellátások esetén a d1) pontnak felelünk meg (az önkormányzat az épület tulajdonosa).
2.3	A projekt csak a jelen Felhívás 2.1. pontjában meghatározott támogatható tevékenységekhez igényel támogatást, és nem tartalmaz a Felhívás 6.1. pontjában felsorolt nem támogatható tevékenységeket.	<u>Megfelelt</u> Nem felelt meg	A Megalapozó dokumentum 2.3 pontjában mutattuk be részletesen, hogy pályázatunk csak a Felhívás 2.1. pontjában meghatározott támogatható tevékenységet tartalmaz, a Felhívás 6.1. pontjában felsorolt nem támogatható tevékenységek közül pályázatunk egyet sem tartalmaz, így

	Értékelési szempont	Minősítés (Megfelelt/Részben megfelelt/Nem felelt meg/Nem releváns)	Önértékelés
			az értékelési szempontnak megfelelünk.
2.4	A projekt tervezett tevékenységei megfelelnek a Felhívás 2.3., 5. és 6.2. pontjában foglalt műszaki-szakmai elvárásoknak.	Megfelelt Nem felelt meg	A projektben tervezett tevékenységek megfelelnek a Felhívás 2.3., 5. és 6.2. pontjában foglalt műszaki-szakmai elvárásoknak, amelyet a Megalapozó dokumentum 2.4. pontjában mutatunk be részletesen, így az értékelési szempontnak pályázatunk megfelel.
2.5	Szociális alapellátás és/vagy gyermekjóléti alapellátás férőhelybővítése/új szolgáltatás létrehozása esetén a projekt illeszkedik a helyi önkormányzat szociális szolgáltatástervezési koncepciójához vagy a projekt támogató önkormányzati döntéssel rendelkezik.	Megfelelt Nem felelt meg Nem releváns	Pályázatunkban férőhelybővítés és/vagy új szolgáltatás létrehozása nem történik.
3.	Fenntarthatóság, horizontális szempontok		
3.1	A tervezett tevékenység hosszú távú (legalább 5 éves) működtetésének és fenntartásának intézményi, műszaki és pénzügyi háttere bemutatott. A projekt pénzügyi fenntarthatósága biztosított, a támogatást igénylő megfelelően felmérte és biztosítani képes az üzemeltetési, karbantartási, pótlási költségeket.	Megfelelt Részben megfelelt Nem felelt meg	A Megalapozó dokumentum 3.1. pontjában bemutattuk a hosszú távú működtetésnek és fenntartásának intézményi, műszaki és pénzügyi hátterét, valamint a projekt pénzügyi fenntarthatóságának biztosítását, annak költségeit. Az értékelési szempontnak pályázatunk a bemutatottak alapján megfelel.
3.2	A támogatási kérelem megfelel a horizontális elvárásoknak.	Megfelelt Részben megfelelt Nem felelt meg	A támogatási kérelmünk megfelel a horizontális elvárásoknak, amelyet a Megalapozó dokumentum 3.2. pontjában mutattunk be, így az értékelési szempontnak pályázatunk megfelel.
4.	Költségvetés vizsgálata		
4.1	A támogatási kérelem megfelel a Felhívásban meghatározott költségkorlátoknak és egyszerűsített költség elszámolási módoknak. A támogatási kérelem az európai uniós állami támogatási szabályok alapján támogatható.	Megfelelt Nem felelt meg	A támogatási kérelmünk megfelel a Felhívásban meghatározott költségkorlátoknak és egyszerűsített elszámolási módoknak, a támogatási kérelem az európai uniós állami támogatási szabályok alapján támogatható. Az értékelési szempontnak való megfelelés a Megalapozó dokumentum 4. pontjában került bemutatásra. Az értékelési szempontnak pályázatunk megfelel.



Terüleetspecifikus (pontozásos) értékelési szempontok önértékelése:

	Értékelési szempont	TSM szerint adható pontszám és értékelési szempontrendszer	Önértékelés (szövegesen)	Önértékelés pontszáma
1.1	JNSZ Megyei Közgyűlés 12/2021. (III.30.) sz. határozatával elfogadott megyei területfejlesztési programban szereplő megyei prioritás és fejlesztési intézkedési szinthez való hozzájárulás értékelése a pályázatban kifejtettek alapján.	<p>JNSZ Megyei Közgyűlés 12/2021. (III.30.) sz. határozatával elfogadott megyei területfejlesztési programban (http://tfi.jnszm.hu/wp-content/uploads/sites/5/2021/03/jnszm_tf_program_2021_2027_elf_12_210330.pdf) szereplő megyei prioritás és fejlesztési intézkedési szinthez (lásd 32. oldal) való hozzájárulás értékelése a pályázatban kifejtettek alapján kerül értékelésre.</p> <p>0 pont: ha nem járul hozzá egyik prioritáshoz és fejlesztési intézkedési szinthez sem vagy nem kerül bemutatásra az illeszkedés.</p> <p>5 pont: legalább egy prioritáshoz és kettő fejlesztési intézkedési szinthez hozzájárul.</p> <p>10 pont: ha kettő prioritáshoz és három fejlesztési intézkedési szinthez hozzájárul.</p>	<p>P2 Népeségmegtartás-Társadalmi felzárkózás prioritás, a P2.1. Foglalkoztatás differenciált bővítése intézkedésen belül a P2.1.1. Munkába állás feltételeinek javításához is hozzájárul pályázatunk, mivel a szolgáltatás színvonalának növelésével, a munkakörnyezet megújulásának köszönhetően könnyebbé válik a jelenleg betöltetlen védőnői álláshelyre munkatársat találni.</p> <p>P2 Népeségmegtartás-Társadalmi felzárkózás prioritás, a P2.1. Foglalkoztatás differenciált bővítése intézkedésen belül a P2.1.3. Szociális ellátás átfogó fejlesztéséhez is hozzájárulunk a szociális és gyermekvédelmi alapellátás feltételeinek megfelelő biztosításával.</p> <p>P2 Népeségmegtartás-Társadalmi felzárkózás prioritás, a P2.2. Népeség egészségi állapotának és képzettségének javítása intézkedésen belül a P2.2.1. Népeség egészségi állapotának és képzettségének javításához is hozzájárul pályázatunk, a védőnői szolgálat mint egészségügyi alapellátás fejlesztésével, a szolgáltatás színvonalának növelésével.</p> <p>P3 Kedvező állapotú környezet prioritás, a P3.2. Megújuló energiák alkalmazása intézkedésen belül a P3.2.1. a Megújuló energiák alkalmazásának ösztönzéséhez is hozzájárulunk az épületre felkerülő napelemes rendszer révén.</p> <p>P3 Kedvező állapotú környezet prioritás, a P3.3. Klímavédelmi intézkedéseken belül a P3.3.2</p>	10 pont

	Értékelési szempont	TSM szerint adható pontszám és értékelési szempontrendszer	Önértékelés (szövegesen)	Önértékelés pontszáma
			Önkormányzati energetikai fejlesztésekhez is hozzájárulunk az épületre felkerülő napelemes rendszer révén, így az épület áramfogyasztását szinte 100%-ban megújuló energiával váltjuk ki.	
1.2.	Infrastrukturális fejlesztés esetén a projektben megújuló energiát hasznosító technológiák is alkalmazásra kerülnek.	A szempontnak való megfelelés a projekt adatlap és a megalapozó dokumentum alapján kerül értékelésre. 0 pont: amennyiben a támogatást igénylő nem tervezi megújuló energiaforrások kialakítását a projektben, vagy nincs rá vonatkozó információ a támogatási kérelemben. 10 pont: amennyiben infrastrukturális fejlesztés esetén, a támogatást igénylő megújuló energiaforrások kialakítását tervezi a projektben.	Pályázatunkban az átalakított és felújított Kálvin utca 9. számú épületre napelem elhelyezését tervezzük. Az épületben jelenleg nincs megújuló energiát hasznosító berendezés, így a pályázat megvalósulása révén hozzájárulunk a környezeti fenntarthatósági értékek javulásához.	10 pont
1.3.	Több önállóan nem támogatható, választható tevékenységet is tartalmaz a támogatási kérelem.	A szempontnak való megfelelést a megalapozó dokumentum és a projektdokumentáció alapján kerül vizsgálatra. 0 pont: amennyiben a projekt nem tartalmaz felhívás keretében támogatható önállóan nem támogatható, választható tevékenységet. 3 pont: amennyiben a projekt 1-2 db önállóan nem támogatható, választható tevékenységet tartalmaz a felhívásban felsoroltak közül. 6 pont: amennyiben a projekt 3-4 db önállóan nem támogatható, választható tevékenységet tartalmaz a felhívásban felsoroltak közül. 9 pont: amennyiben a projekt 4-nél több db önállóan nem támogatható, választható tevékenységet tartalmaz a felhívásban felsoroltak közül.	Mind az egészségügyi alapellátáshoz kapcsolódóan, mind a szociális alapszolgáltatások és gyermekjóléti alapellátásokhoz kapcsolódóan az alábbi tevékenységeket valósítjuk meg: - Kerékpártároló kialakítása - Babakocsi-tároló kialakítása - Megújuló energiaforrások alkalmazása Az egészségügyi alapellátáshoz kapcsolódóan további három választható tevékenység kerül megvalósításra: - Családbarát funkciók elhelyezése, kialakítása keretében baba-mama szoba kialakítása - Családbarát funkciók elhelyezése, kialakítása keretében gyermekmosdó kialakítása - Eszközbeszerzés keretében a tevékenység végzéséhez, a minőségi definitív ellátás biztosításához szükséges	9 pont

	Értékelési szempont	TSM szerint adható pontszám és értékelési szempontrendszer	Önértékelés (szövegesen)	Önértékelés pontszáma
			pelenkázóasztalok beszerzése a váróterembe.	
2.1.	JNSZ Megyei Közgyűlés 11/2021. (III.30.) sz. határozatával elfogadott megyei területfejlesztési koncepció III. Javaslattevő munkarész "II. Megyei Területfejlesztési Koncepció célrendszere - 2030" című fejezetében ismertett horizontális célok teljesülésének vizsgálata a pályázati dokumentációban kifejtettek alapján.	JNSZ Megyei Közgyűlés 11/2021. (III.30.) sz. határozatával elfogadott megyei területfejlesztési koncepció (http://tfi.jnszm.hu/megyei-teruletfejlesztési-koncepcio-2021-2027/) III. Javaslattevő munkarész "II. Megyei Területfejlesztési Koncepció célrendszere - 2030" című fejezetében (lásd 7-14. oldalak) ismertett horizontális célok (H1 Hálózatosodás, H2 Bővülő foglalkoztatottság, H3 Növekvő energiahatékonyság, H4 Hozzájárulás a fenntarthatósághoz) teljesülésének vizsgálata a pályázati dokumentációban kifejtettek alapján. 0 pont: 1 db horizontális célhoz sem kapcsolódik vagy a kapcsolódás nem került bemutatásra a megalapozó dokumentumban. 7 pont: 1 db horizontális célhoz kapcsolódik. 14 pont: legalább 2 db horizontális célhoz kapcsolódik.	H2 – Bővülő foglalkoztatottság Az épület átépítésével, felújításával vonzóvá tesszük a munkát kereső aktív korú népesség számára, bízva abban, hogy a Védőnői szolgálat minőségi, modern környezetbe költöztetésével a betöltetlen védőnői álláshely is rövid időn belül betöltésre kerül. H3 – Növekvő energiahatékonyság Az épület már jelenleg is megfelelő energetikai jellemzőkkel rendelkezik, amelyen tovább javítunk megújuló energia használatával, így járulva hozzá az országos megújuló energiahasznosítási arány és energiahatékonyság növeléséhez a klímaváltozás hatásainak csökkentése érdekében. H4 – Hozzájárulás a fenntarthatósághoz Pályázatunk hozzájárul a működési és környezeti fenntarthatóság biztosításához. A napelem telepítése révén, a már amúgy is kedvező üzemeltetési költségek tovább csökkennek, a funkciók átgondolása és összeköltöztetése révén pedig megkönnyítjük az igénybe vevők helyzetét.	14 pont

	Értékelési szempont	TSM szerint adható pontszám és értékelési szempontrendszer	Önértékelés (szövegesen)	Önértékelés pontszáma
2.2.	A projekt több egészségügyi alapellátás fejlesztésére irányul.	<p>Az értékelési szempontba beszámítható egészségügyi alapellátási formák:</p> <p>1) háziiorvosi ellátás (ideértve: felnőtt, gyermek, vegyes praxist, melyek külön-külön számítandóak a pontozás során, azonban a vegyes háziiorvosi praxis egy alapellátásnak számít);</p> <p>2) fogorvosi alapellátás;</p> <p>3) alapellátáshoz kapcsolódó háziiorvosi, házi gyermekorvosi és fogorvosi ügyeleti ellátás (ügyeleti ellátás típusonként külön-külön számítható);</p> <p>4) védőnői ellátás;</p> <p>5) iskola-egészségügyi ellátás (ideértve: iskolaorvosi, iskola-fogorvosi ellátást, melyek külön-külön számíthatóak).</p> <p>0 pont: amennyiben a projekt 1 db egészségügyi alapellátás fejlesztését érinti, vagy ha a projekt nem tartalmazza egészségügyi alapellátás fejlesztését.</p> <p>5 pont: amennyiben a projekt 2-3 db egészségügyi alapellátás fejlesztését tartalmazza.</p> <p>10 pont: amennyiben a projekt legalább 4 db vagy több egészségügyi alapellátás fejlesztését tartalmazza.</p>	Pályázatunk 1 db egészségügyi alapellátás fejlesztésére, a Védőnői Szolgálat fejlesztésére irányul.	0 pont
3.1.	JNSZ Megyei Közgyűlés 12/2021.(III.30.) sz. határozatával elfogadott megyei területfejlesztési programban kidolgozott települési tipizálás szerinti besorolása a tervezett projekt helyszínének.	<p>JNSZ Megyei Közgyűlés 12/2021.(III.30.) sz. határozatával elfogadott megyei területfejlesztési programban (http://tfi.jnszm.hu/wp-content/uploads/sites/5/2021/03/jnszm_tf_program_2021_2027_elf_12_210330.pdf) kidolgozott települési tipizálás (lásd 19-22. oldalak) szerinti besorolása a tervezett projekt helyszínének:</p> <p>0 pont: feltörekvő települések</p> <p>10 pont: átmeneti zónához tartozó települések</p> <p>20 pont: fejlesztendő települések</p>	Kisújszállás a feltörekvő települések közé tartozik.	0 pont

	Értékelési szempont	TSM szerint adható pontszám és értékelési szempontrendszer	Önértékelés (szövegesen)	Önértékelés pontszáma
3.2.	Fejlesztési tématerülete kiemelt szakmai kritériuma.	<p>A hátrányosabb helyzetű települések előnyben részesítése.</p> <p>0 pont: lenti kategóriákba nem tartozó település.</p> <p>5 pont: a fejlesztés a JNSZ Megyei Közgyűlés 12/2021. (III.31.) sz. határozatával elfogadott megyei területfejlesztési programban (http://tfi.jnszm.hu/megyei-integralt-teruleti-program-2021-2027) kidolgozott települési tipizálás (lásd 39-43. oldalak) szerint a fejlesztendő települések kategóriába sorolt településen valósul meg, a Kunhegyesi járás és a Jászapáti járás települései kivételével.</p> <p>10 pont: a fejlesztés a Kunhegyesi járásban és a Jászapáti járásban valósul meg.</p>	Kisújszállás a Karcagi Járás települései közé tartozik, így ránk ez a szempont nem vonatkozik.	0 pont
			Mindösszesen	43 pont

7. Megalapozó dokumentum mellékletei

- 1) Egészségügyi alapellátás esetén:
 - a) Összesítés a fejlesztéssel érintett egységek működési engedélyéről, a fejlesztéssel érintett közfinanszírozott kapacitásokról – egészségügyi alapellátás
 - b) Az egészségügyi szolgáltató és az önkormányzat között létrejött egészségügyi ellátásra vonatkozó megállapodás (amennyiben releváns)
 - c) Helyi önkormányzat támogató nyilatkozata, amennyiben a támogatást igénylő nem az önkormányzat (amennyiben releváns)
 - d) Több települést ellátó praxishoz tartozó, konzorciumban nem résztvevő települések támogató nyilatkozata (amennyiben releváns)
 - e) Szolgáltatói hozzájáruló nyilatkozat
 - f) Nyilatkozat sürgősségi ellátás eszközeinek beszerzése esetén (amennyiben releváns)
- 2) Egészségügyi járóbeteg-szakellátás esetén:
 - a) Összesítés a fejlesztéssel érintett egységek működési engedélyéről, a fejlesztéssel érintett közfinanszírozott kapacitásokról – járóbeteg szakellátás
 - b) Szolgáltatói hozzájáruló nyilatkozat (amennyiben releváns)
 - c) Egészségügyi járóbeteg szakrendelő által benyújtott támogatási kérelem esetén az intézmény fenntartójának/tulajdonosának hozzájáruló nyilatkozata (amennyiben releváns)
- 3) Prehospitális sürgősségi ellátás esetén:
 - a) Szolgáltatói hozzájáruló nyilatkozat
- 4) Szociális alapszolgáltatások és gyermekjóléti alapellátások esetén:
 - a) A fenntartó vagy az ingatlan tulajdonosának hozzájáruló támogató nyilatkozata a projekt benyújtásához (Amennyiben intézménynek helyt adó ingatlan tulajdonosa különbözik az intézménynek fenntartójától.)
 - b) Fejlesztéssel érintett intézmény alapító vagy létesítő okirata (Helyi önkormányzat esetén Törzskönyvi igazolás is elfogadható!)
 - c) Szolgáltatói nyilvántartásba vételt igazoló dokumentum (működési engedély)
 - d) Nyilatkozat: illeszkedés a helyi önkormányzat szociális szolgáltatótervezési koncepciójához/támogató önkormányzati döntés. Amennyiben a projekt keretében férőhelybővítés/új szolgáltatás létrehozása történik, a projektnek illeszkednie kell a helyi önkormányzat szociális szolgáltatótervezési koncepciójához, melyről nyilatkozni szükséges. Ha a fejlesztéssel érintett település nem rendelkezik szolgáltatótervezési koncepcióval, akkor támogató önkormányzati döntést kell csatolni.
 - e) Nyilatkozat főzőkonyha fejlesztéséről (amennyiben releváns)
- 5) A területspecifikus mellékletben meghatározott értékelési szempontoknál előírt külön dokumentum